

Yhdistyksen jäsenille.

Nyt, kun *Ornis fennica* ensi kerran esittäytyy Suomen lintutieteellisen yhdistyksen jäsenille, tapahtuu se täysin luottaen siihen, että se korkea päämäärä, jonka aikakauslehti on ottanut itselleen, saapi yksimielisen kannatuksen osakseen. Yhdistyksen toimintahan perustuu kokonaan jäsentensä harrastukseen ja uhrautuvaisuuteen. Liikkuminen vapaassa luonnossa antaa terveyttä ja voimia, mutta ennenkaikkea on lintumailma omiaan synnyttämään jokaisessa luonnon ystävässä ihan-teellisiä harrastuksia. Kuinka monta lintuparatiisia jo tunnemmekaan, ja kuinka monta uutta sellaista voikaan innostunut luonnon ystävä vielä löytää? Tutkimalla maamme linnustoa tulemme me läheisimpään kosketukseen luonnon ihmeitten kanssa. Täällä kohtaavat toisensa arktisen lintufaunan edustajat ja kotimaiset lintulajimme; ne antavat metsillemme, järvillemme ja merenrannoillemme eloa ja kauneutta. Voimmeko ajatellakaan Äyräpäänjärveä tai Ahvenanmaan saaria ilman lintuja? Mitä ihanuutta voisi retkeily metsässä tarjota, jollei siellä kaikuisi tuhansin laululintujemme sävelet? Minkä surullisen näyn tarjoavatkaan paljaat rantakalliomme ilman lokkeja ja kirvisiä, kuinka tyhjiä olisivatkaan merenselänteet ilman allien ja sepelhanhien lukemattomia laumoja. *Ornis fennica* haluaa järjestelmällistä linnustomme tutkimista edistää, samoin kuin näille metsiemme ja vesiemme sulostuttajille tarpeellista suojaa hankkia.

Toimitus.

Petsamon Heinäsaarten lintuluettelo.

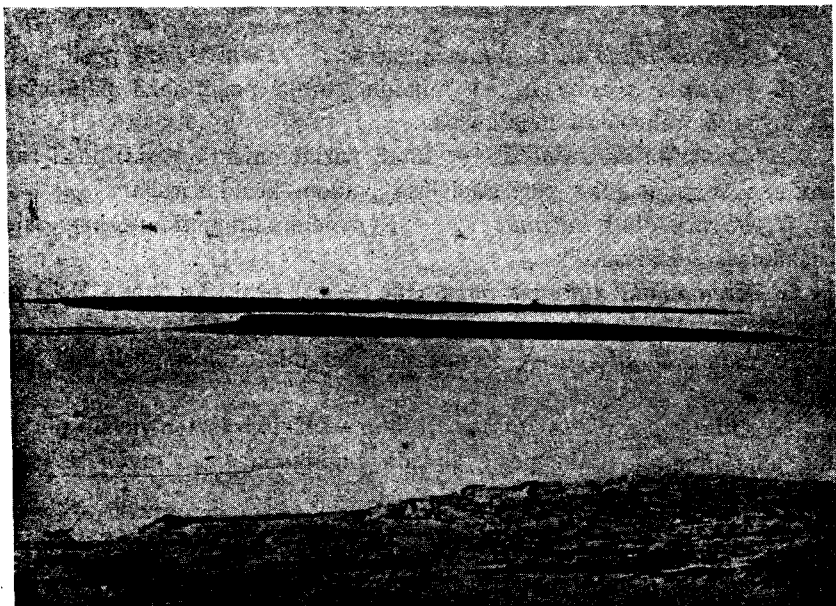
EINARI MERIKALLIO.

Heinäsaaret, joiden maine on levinnyt jonkunverran ulkopuolelle maamme rajojenkin, lienevät maamme linturikkain paikka. Kun vielä niiden asema kaukana pohjoisessa ja aukeassa Jäämeressä on hiukan erikoinen, niin ei liene vailla mielenkiintoa kuulla, mitä lajeja siellä tavataan.

Kuten tunnettua on Heinäsaaria kaksi, isompi ja pienempi. Edellinen niistä on monta kertaa linturikkaampi. Koska vain yhtenä ainoana päivänä muutaman tunnin ajan olin tilaisuudessa Pienellä-Heinäsaareella

oleskelemaan, koskevat havaintoni melkein yksinomaan Iso-Heinäsaarta. Kaikki allamainitut lajit ovat tavatut Isolla-Heinäsaarella ja suurin osa ainoastaan täällä.

Molemmat saaret ovat täydelleen metsää vailla. Isomman keski-osassa kasvaa jonkunverran pajupensaikkaa. Melkein tasaista pintaa



Iso- ja (etualalla) Pieni-Heinäsaari.

Valok. E. M-10.

peittää paikoin köyhä, tundramainen (*Empetrum*, *Rubus chamæmorus*), paikoin hyvinkin rehevä (*Chærophyllum*, *Angelica*, *Aspidium spinulosum*, *Elymus* y. m.) kasvullisuus.

Jälempänä seuraava luettelo on laadittu niiden tutkimuksien perusteella, jotka allekirjoittanut suoritti Petsamossa kesillä 1921—1923. Tietysti oleskelu Heinäsaarilla ei vienyt kaikkea yllämainittua aikaa.

Heinäsaarten erillinen asema ja erikoinen linnusto ovat „maallikojenkin“ mielestä olleet siksi mielenkiintoisia, että he ovat koettaneet pitää jonkinlaista luetteloä linnustosta. Mattvei Jeromin, eräs Petsamon luostarin jäsenistä, Heinäsaarten monivuotinen untuvain kerääjä oli saanut saarten lintuluvun 26:ksi, ja luostarin kirjoissa tapasin luettelon, jossa oli kaikkiaan 21 lajia mainittuna.

Mukana seuraavassa luettelossa, joka muutamaa poikkeusta lukuunottamatta perustuu yksinomaan omiin havaintoihini, on 65 eri lajia, niistä pesiviä 34 (muutama todennäköisesti pesivä mukaanluettuna).

On selvää, että Heinäsaarten lintuluettelo voidaan helposti lisätä, varsinkin kun ottaa huomioon, että tekemäni havainnot koskevat vain kesä-aikaa. Pesivien lintujen luku lienee sensijaan vaikeammin kohotettavissa.

1. *Turdus musicus* L. punasiipirastas. — Pieni määrä pesii.
2. *Luscinia svecica* L. — Joitakin pareja pesii sekä pajukoissa että myöskin rehevässä heinikossa.
3. *Oenanthe oenanthe* L. — Ehkä parikymmentä paria pesii rannikolla, niin myös joku pari sopivissa paikoin keskisaarella.
4. *Phylloscopus trochilus* L. — Kymmenkunta paria pesinee pajupensaikossa keskisaarella.
5. *Eremophila alpestris flava* Gm. — Ei pesi. 3/6 ja 4/6 1923 tapasin yhden yksilön.
6. *Motacilla alba* L. — Kymmeneen pariin saakka pesii tätä lajia rannikoilla.
7. *Anthus spinoletta litoralis* Brehm. — Heinäsaarten yleisin pikkulintu, joka monin sadoin pesii, ei vain rannikolla, vaan myös sisäsaaren tundralla ja heinikoissa.
8. *Anthus pratensis* L. — Pesii runsaasti.
9. *Anthus cervina* Pall. — Muutamia pareja pesii.
10. *Plectrophenax nivalis* L. — Ehkä parisenkymmentä paria pesi kivirannoilla ympäri saaren.
11. *Calcarius lapponica* L. — Melkoinen määrä tätä lajia pesi kasvipeitteen verhoamassa osassa saarta.
12. *Carduelis linaria* L. urpiainen. — Arviolta kaksikymmentä paria asusti Isolla-Heinäsaarella.
13. *Corvus cornix* L. — 6/6 1923 näin variksen vierailevan saarella.
14. *Corvus corax* L. — Pienellä-Heinäsaarella näin korpin, jota merilokit niin pahoin pitelivät, että se ei kyennyt enää lentämään. Munkkien luettelossa on myös korpin nimi.
15. *Falco peregrinus* Tunst. — Kesäkuussa 1923 oleskellessani I.-Heinäsaarella kävi siellä päivittäin saalistamassa tämä laji, jolla todennäköisesti oli pesänsä Haikarapahdassa Kalastajasaarennolla.
16. *Nyctea nyctea* L. — Toukok. 30 p:nä 1923 asusti vartiotosilaiden ilmoituksen mukaan tämä laji I.-Heinäsaarella, huolimatta lokkien vainosta.

17. *Vanellus vanellus* L. — 3/6 1923 kohosi I.-Heinäsaaren länsirannalla nurmikolta lentoon 1 ex. tätä lajia.
18. *Charadrius hiaticula* L. — Alle 10 paria pesi vuosittain tätä lajia yksinomaan rantareunalla.
19. *Arenaria interpres* L. — Kymmenkunnan paria pesi sekä kivi-rannoilla että ruohoa kasvavalla saaren osallakin, etup. kuitenkin lähellä rantaa.
20. *Haematopus ostralegus* L. — 10—20 paria pesi rantareunalla vuosittain.
21. *Phalaropus lobatus* L. — Melkoinen määrä tätä lajia (arviolta v. 1921 20 paria, v. 1922 50 paria, v. 1923 20—30 paria) pesi.
22. *Calidris temminckii* Leisl. — Kesällä 1923 asusti kaksi paria I.-Heinäsaarella luultavasti pesien.
23. *Calidris alpina* L. — Muutamia pareja pesi. Muuttavana suuria parvia rannoilla.
24. *Calidris maritima* Brünn. — Vaikkakin merisirriäisiä, jotka muuttoaikaan suurin parvin liikkuivat rannoilla, näkyi vielä kesäk. puoli-välin sivukin, näytti kuitenkin siltä, että ne eivät pesineet Heinäsaarilla.
25. *Tringa totanus* L. — Tämän lajin pesiminen Heinäsaarilla oli epävarma, vaikka muutaman kerran pesimisaikaankin sen tapasin.
26. *Tringa glareola* L. — 4/6 1923 tapasin tämän lajin vieraile-massa saarella.
27. *Philomachus pugnax* L. — Melkoinen, vuosittain vaihteleva määrä pesi saarella (arvion mukaan 1921 8--10, 1922 100, 1923 6 paria).
28. *Limosa lapponica* L. — Ei pesi, mutta muuttoaikoina joitakin yksilöitä käy saarella.
29. *Numenius phaeopus* L. — Muuttoaikaan joku yksilö vierailee.
30. *Anser anser* L. — 11/6 1923 asui kaksi yksilöä saarella.
31. *Anser erythropus* L. — Kesäk. 1923 asui muutamia kappa-leita saarella.
32. *Branta bernicla*. — Rajavartiosotilas Elon ilmoituksen mukaan asui 26 ja 27 p:nä kesäk. 1923 yksi erittäin kesy yksilö, joka todenn. oli tätä lajia, I.-Heinäsaarella.
33. *Anas acuta* L. — Ei näyttänyt pesivän, vaikka joku yksilö kävi saarella.
34. *Anas penelope* L. — 10—20 paria pesi vuosittain.
35. *Anas crecca* L. — Parisen pesyettä joka kesä.
36. *Oidemia fusca* L. — Vaja kymmyksen paria pesi.

37. *Oidemia nigra* L. — Vaikka kesäkuun alkupuolella 1923 tätä lajia asusti I.-Heinäsaaren rantavesissä, ei se todennäköisesti pesinyt.

38. *Clangula hyemalis* L allii. — Alle kymmenen paria pesi.

39. *Polysticta stelleri* Pall. — 2/6 23 näin etempää haahkojen y. m. merilintujen joukossa koiraan, joka yritti myöhemmin mainittavien uiveloiden (*Mergus albellus*) joukkoon. 3/6 olin tilaisuudessa tarkastelemaan erästä paria ja 15/7 23 tapasin erästä pienestä lammesta naaraslinnun, joka ei kyennyt lentämään. Norjalaisten lähteitten mukaan on tämä laji pesinyt saarella v. 1862 (Nordvi) ja 1878 (Collett).

40. *Somateria mollissima* L. — Kesällä 1923, jolloin lintujen lukumäärä v:sta 1921 oli kaksinkertaistunut, pesi arviolta 2000 paria saarella.

41. *Somateria spectabilis* L. — Tavataan muuttoaikaan. Kesäkuun toisena päivänä 1923 näkyi parvi, jossa oli yksi kevätpukuinen koiras, yksi kirjava yksilö (juv. ♂) ja 3—4 naarasta. Vielä 7/6 oli ainakin 1 ♂, nyt I.-Heinäsaaren isolla lammella.

42. *Mergus merganser* L. — Mahdollisesti pesii Heinäsaarilla, vaikka siitä ei ole varmuutta. Silloin tällöin näkyi joku yksinäinen tai parvi.

43. *Mergus serrator* L. — Muuan pari pesi.

44. *Mergus albellus* L. — 2 p:nä kesäk. 1923 näin jäämeressä saaren pohjoisrannalla suuressa lintuparvessa ainakin yhden koiraan ja kaksi naarasta.

45. *Phalacrocorax carbo* L. — Melkein päivittäin näkyy joku yksilö sivuuttavan saaren tai kalastelevan rannoilla.

46. *Sterna paradisea* Brünn. — Suurin joukoin pesi.

47. *Rissa tridactyla* L. — Riippuen kalarunsaudesta, asuu rannoilla joku määrä pesimättömiä yksilöitä.

48. *Larus canus* L. — Pesii suurin joukoin.

49. *Larus argentatus* Brünn. — Kalalokin ohella tai jälkeen yleisin lokkilaji.

50. *Larus hyperboreus* Gunn. — Kesälläkin joskus näkee nuoria yksilöitä.

51. *Larus marinus* L. — Kolmas lukumääränsä puolesta lokeista.

52. *Larus fuscus* L. — Vähälukuisin lokeista.

53. *Stercorarius pomarinus* Temm. — 13/7 1923 tapasin lähellä Heinäsaarta merellä tätä lajia muutamia pieniä parvia, joissa oli aina n. parikymmentä yksilöä.

54. *Stercorarius parasiticus* L. — Suuri määrä pesii saarella.

55. *Fulmarus glacialis* L. — Läpi kesän näkyy pieni määrä nuoria yksilöitä Jäämerellä, m. m. lähellä Heinäsaaria.

56. *Colymbus immer* Brünn. — Wessell sanoo tämän lajin tavanneensa 25/5 1896 Heinäsaarilla (seur. lajista hän ei mainitse mitään).

57. *Colymbus adamsi* Gray. — Esiintyy harvalukuisena muutto-aikaan vuosittain. Varangin vuonossa tavataanpa sitä joskus keski-saarella kesälläkin.

58. *Colymbus stellatus* Pontopp. — N. 30 paria pesi Isolla-Heinävuosittain.

59. *Uria aalge* Pont. etälänkiisla. — 2/6 1923 näin pienen parven kiisloja, jotka mahdollisesti olivat tätä lajia.

60. *Uria lomvia* L. — 28/6 1921 tapasin rannalta kuolleen yksilön.

61. *Uria grylle* L. — Joku sata pesii rantakivikkoihin.

62. *Fratercula arctica* L. — Kymmeniä tuhansia pesii maanalaisiin koloihinsa laajoilla aloilla saarta. Saaren runsaslukuisin laji.

63. *Alca torda* L. — Joku määrä pesii kivikkoihin.



Fratercula arctica
Heinäsaaren yleisin lintu.

Valok. E. M-io.