

tyda på, att vi här hade att göra med en närstående sydligare underart.

Vår kännedom om den nordiska lövsångarens flyttningvägar vilar ännu på så många antaganden, att ett fortsatt kritiskt studium av problemet vore synnerligen önskvärt. Skulle mätningen av våra exemplar lämna ett negativt resultat, stode det i strid med ovan gjorda antaganden och måste föranleda en ny granskning av var felet i slutledningen stode att söka och giva impuls till nya forskning.

Parola-traktens sommarfåglar.

I. FORSIUS.

Under tre somrars vistelse i Parola läger har jag gjort ornitologiska iakttagelser, nämligen 1922, 1925 och 1926, år 1922 visserligen endast under juni och halva juli månad. Att under så kort tid en fullständig utredning av traktens sommarfauna är utesluten, synnerligast då denna varierar i anmärkningsvärd grad, är självfallet. Att jag dock beslutat mig för att sammanställa andras och egna uppgifter om traktens sommarfåglar har varit beroende av följande omständigheter. Området, som dessa uppgifter berör, är rätt begränsat, omfattande trakten mellan Vanajavesi i N., Tavastehus breddgrad i S., Hattulanselkä i Ö. och Takjärvi i W., tillsammans något över 10 km². Därtill har jag för komplettering av egna iakttagelser erhållit värdefulla uppgifter av vetenskapligt tillförlitliga personer såsom res. fänr. E. ANTSKOG, löjtn. G. HARTMAN och framför allt av lektor A. WEGELIUS, som i över 20 år varit bosatt på orten.

Då jag går att redogöra för sommarfaunan i trakten av Parola läger har jag funnit det bäst motsvara sitt ändamål att betrakta denna ur ekologisk synpunkt. Området har därför indelats i följande lokaltyper: a) Sjöar och träsk, b) Sumpmarker, c) Slättland l. odlingar, d) Busk- och snårmarker, e) Löv- och blandskogar, f) Barrskogar och g) Bebodda platser. Sist nämner jag h) Tillfälligtvis anträffade arter, vilka synbarligen icke häckat, samt i) Under sträcket anträffade vadare.

Följande förkortningar utvisande häckningsfrekvensen komma att användas: s. a. = synnerligen allmän, a = allmän, m. a. = mindre allmän, s. = sparsam, s. s. = synnerligen sparsam, eventuellt ej längre häckande, samt p. = periodisk, varmed förstås en i ögonen fallande disproportion i häckningsfrekvensen under olika år.



Torkkola by med Armijärvi sjö. Till landskapet hörde *Hirundo r. rustica* och *Delichon u. urbica* samt *Anas p. platyrhyncha* och *Podiceps c. cristatus*.

Foto I. Forsius

a) Vid sjöar och träsk är *Anas p. platyrhyncha* s. a. Tvenne kullar vid Armijärvi voro synnerligen tama, ätande dem tillkastad föda på ett par stegs avstånd från människor. *Podiceps c. cristatus* även s. a. I nyssnämnda sjö fanns en ävenledes halvtam kull, vars ungar jag ofta såg sitta på föräldrarnas rygg, dock i skydd av vingarna, icke fristående såsom ex. Brehm Fåglarnas liv visar det. *Colymbus a. arcticus* a. *Bucephala c. clangula* och *Anas c. crecca* samt *Capella g. gallinago* m. a. S. häcka *Mergus serrator*, *Colymbus stellatus*, *Tringa hypoleucos*, *Charadrius d. curonicus* och *Larus c. canus*. Av *Ch. d. curonicus* anträffades 1925 vid Ylä-Savijärvi 2 kullar, vardera bestående av 4 ägg, på sjöns lerstrand, 1926 visade sig arten ej. Den är alltså att betrakta såsom p. *Mergus m. merganser* och *Pandion h. haliaëtus* är anträffad häckande s. s. vid Takajärvi (Wegelius.)

b) Sumpmarkerna representeras huvudsakligast av det vid-

sträckta Leteensuo med sumpängar och myrar, vilka den lilla ån med samma namn genomflyter. Följande arter häcka a. *Numenius a. arquata* och *Anas p. platyrhyncha*, m. a. åter *Capella g. gallinago* och *Anas c. crecca*. S. förekomma *Emberiza s. schoeniclus*, ♀ med liggfläck skjuten ännu 25. VII. 26, *Asio f. flammeus*, bo med 4 stora ungar funnet 28. VII. 26 och *Tringa ochropus*. S. s. äro *Megalornis g. grus* och *Lagopus l. lagopus*. Den sistnämnda här dock vissa år varit m. a. (Wegelius) och sålunda p.

c) De ofta vidsträckta slättlanden eller odlingarna hava en ej särdeles artrik men individrik fågelfauna. Såsom s. a. karaktärsfåglar förekomma *Saxicola r. rubetra*, *Motacilla f. flava* och *Emberiza c. citrinella*. A. äro *Alauda a. arvensis*, *Oenanthe oe. oenanthe* och *Numenius a. arquata*, *Oenanthe* i stenrosen och under stenar, *Numenius* gärna på fuktig äng. *Crex crex* förekommer m. a. *Perdix p. perdix* s. och p., samt *Anthus pratensis* s. s.

d) Buskmarker och snårmarker bebos av följande arter: *Sylvia b. borin* s. a., *S. c. communis* a.; *S. c. curruca* och *Carduelis c. cannabina* m. a. med bo i enbuskar, den förstnämndas ofta i skogsbyn. M. a. med boplatsen ofta i rishögar *Lanius collurio*. *Luscinia luscinia* åter förekommer en del år m. a., en del år s. och sålunda p. — Den 22. VI 25 vidpass kl. 12 midnatt fick jag njuta av näktergalens sång, som exekverades oavbrutet med omväxlande klockrena och sträva toner under en halvtimmes tid.

e) Löv- och blandskogarna hava en rik fågelfauna¹⁾ S. a. arter äro *Turdus pilaris*, vars bo jag tvenne gånger funnit på bergväggar ca. 2—2.5 m. över marken. Den lägger ofta tvenne kullar. *Sylvia b. borin*, *Phylloscopus t. trochilus*, av vilken art bo antecknats vid kanten av en grop i marken (boet utan takvävnad), och *Fringilla c. coelebs*. A. förekomma *S. a. atricapilla* (Hildén). Arten har dock undgått mig, varför den torde vara p. *Muscicapa s. striata*, en art som ej synes vara nogräknad med boplatsen att döma av att jag funnit bo byggt på en spån i tallstamm, samt på telefonisolator på en vägg. I Pelkola gård visade mig Wegelius ett bo byggt på grenen av ett äppelträd och ett bo på ett liknande ställe där en av ungarna hängt sig i ett hårstrå som utgjort en del av det inre bomaterialet. Grå flugsnapparen lägger ofta en andra kull. A. förekomma vidare *Parus m. major*, tvenne kullar årligen

¹⁾ Jfr. I. Hildén, Acta Soc. F. et Fl. Fennica 48.5 1921).

i samma bo, *Dryobates m. major* och *Cuculus c. canorus*. M. a. förekomma *Turdus v. viscivorus*, *T. musicus*, *Hippolais icterina*, *Anthus t. trivialis*, *Muscicapa a. atricapilla*, *Chloris c. chloris*, *Coloeus m. monedula*, *Sturnus v. vulgaris*, *Columba æ. ænas*; de sistnämnda 3 arterna häckande i ihåliga träd, och *Lyrurus t. tetrax*. S. förekomma *Luscinia luscinia* och *Erythrura erythrura* i lundmark (parker), *Scolopax r. rusticola* i fuktig skog, samt i ihåliga träd *Dryobates m. minor* och *Lynx t. torquilla*, den sistnämnda p. S. s. har anträffats *Phylloscopus s. sibilatrix*, *Oriolus o. oriolus* och *Aegolius t. tengmalmi*. I detta sammanhang må nämnas att Wegelius anträffat ett bo av *Garrulus g. glandarius* i grenklyka av björk.

f) Barrskogarna bebos av den största mängden fågelarter. Till karaktärsfågeln räknar jag ej mindre än 34 arter. Av dessa förekomna s. a. *Erithacus r. rubecula*, *Corvus cornix* och *Muscicapa r. striata*. *Fringilla c. coelebs* och *Phylloscopus t. trochilus* förekomma även s. a. men torde dessa det oaktat trivas bättre i löv- och blandskog. A. förekomma *Turdus ph. philomelos* bo funnet i vedtrav, *Regulus r. regulus*, som dock häckningstiden håller sig obemärkt. *Carduelis s. spinus* p., *Parus atricapillus borealis*, *P. c. cristatus*, *Pica p. pica* i närheten av bebodda platser, *Falco t. tinnunculus* och *Columba p. palumbus*. A. även i barrskog förekomma *Turdus pilaris* och *Cuculus c. canorus*. M. a. arter äro följande karaktärsfåglar: *Phylloscopus collybita abietina*, *Anthus t. trivialis*, *Loxia c. curvirostra*, *Pyrrhula p. pyrrhula* (bo i 15-årig gran 1.6 m. över marken, 5 halvvuxna ungar; Antskog 28. VI. 26), *Garrulus g. glandarius*, *Dryocopus m. martius*, *Accipiter n. nisus* en del år a. och således p. (Wegelius), *Asio o. otus*, även den p. Arten var a. 1926, Antskog fann sålunda bo 28. VI. på en häckkvast i gran, med 3 vuxna ungar och 3 rötägg. Vidare *Tetrastes b. bonasia*. M. a. arter med mest andra häckningslokaler må nämnas *Turdus musicus*, *Sylvia c. curruca*, *Phoenicurus ph. phoenicurus* och *Lyrurus t. tetrax*. *Riparia r. riparia* anträffas vid sandtäkter oberoende av lokalens natur. S. förekomma följande: *Troglodytes t. troglodytes*, *Certhia f. familiaris*, *Caprimulgus e. europæus*, *Falco s. subbuteo*, *F. columbarius æsalon*, vars bo av Wegelius anträffats vid Takajärvi och som av mig skjutits 7. VIII. 25 (juv.) och 23. VI. 26 (♂ ad.), *Accipiter g. gentilis*, *Pernis a. apivorus*, *Buteo vulpinus intermedius* som tidigare varit a. och således visat sig p., *Strix u. uralensis* och *Tetrao u. urogallus*. S. s. häcka *Loxia pytyopsittacus*,

Fringilla montifringilla Hirvijärvi 1925, men ej 1926, alltså p., samt *Surnia u. ulula* som ett år häckat i en talldunge nära Hattula gamla kyrka (Wegelius). Tillfälligtvis äro även *Hippolais icterina* och *Aegolius t. tengmalmi* anträffade i barrskog.

g) Häckfågelfaunan på bebodda platser bär naturligtvis sin egen prägel. Som typlokal har jag bäst studerat Nihattula by. S. a. häcka *Sturnus v. vulgaris* mest i holkar, men även i ihåliga träd. Ett bo fann Antskog i ett hål i väggen av en fanerbarrack i lägret. *Passer d. domestica* 3 bon funna i ihåliga björkar, tvenne kullar. Om *Motacilla a. alba* må följande nämnas. Utom i tak och under golvet av byggnader har jag funnit dess bo under trädrötter, i rishögar, bland stenar, under vägtrummor, tre gånger under flätverket i löpgravar, en gång i en knytnävsstor grop i sandvall och sist i förgreningen av en lönn på ca 2.5 m. höjd över marken. Antskog iakttog en sädesärta som inkröp i en spricka i en stor björkgren, där *Lynx* föregående år häckat. Arten lägger ofta tvenne kullar. Vidare *Hirundo r. rustica* och *Delichon u. urbica*. Sistnämnda art torde förekomma i större antal. År 1926 iakttog jag 6 ex., som ännu 1. VII. byggde bo, medan jag år 1925 redan 6—8. VI sett ruvande exemplar. *Muscicapa s. striata* förekommer även s. a. i närheten av människoboningar, där den bygger bo på stenfoten av hus under golvet (flere ggr. iakttaget), stockändar, i gluggar, på vindar och verandor etc. A. äro följande *Phoenicurus ph. phoenicurus* bl. a. tvenne bon i löpgravar (se *Motacilla*!) *Muscicapa a. atricapilla* i holkar, även på endast 1 m. höjd över marken, *Sylvia b. borin* i trädgårdar. M. a. häcka *Parus m. major* i ihåliga träd och holkar, en gång i bikupa, *Oenanthe oe. oenanthe* i stenstaket och under stenar, *Sylvia c. communis*, *Pica p. pica* och *Apus a. apus*. Den sistnämnda och *Colæus m. monedula* häcka däremot s. a. i Hattula gamla kyrka och Kirstula gård. S. inom området är *Columba livia domestica*.

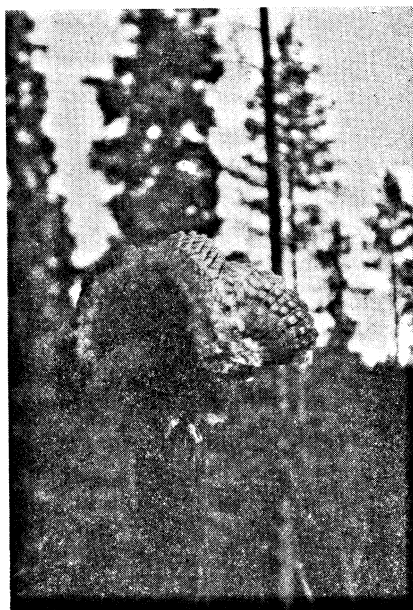
Här må även nämnas att Wegelius tvenne gånger funnit *Garrulus g. glandarius* häckande under taket av hästvandring och en gång på en utskjutande stockända på uthusbyggnad i Pelkola gård.

h) Tillfälligtvis anträffade inom undersökningsområdet äro följande arter: *Acrocephalus schænobæus* några ex. Leteensuo 23. VIII. 26 (kanske bofast), *Emberiza hortulana* ♂ 20 och 23. VI. 25, *Dryobates l. leuconotus* och *Picoides t. tridactylus* (Wegelius), *Peri-*

soreus i. infaustus slutet av juni (J. Heinonen) och 15. VII. 25 (G. Hartman). Exemplaret iaktogs på en hög ås beväxt med gammal granskog. *Glaucidium p. passerinum* (Wegelius) *Anas querquedula* 1 ex. 12 och 22. VIII. 26, *Porzana porzana* (Krogerus) samt *Larus f. fuscus* och *Sterna h. hirundo*. Dessa longipenner visa sig ofta vid Lehijärvi och andra sjöar, men torde häcka i Vanajavesi.



Bo av *Asio o. otus* med 3 rötägg.
Foto E. Antskog.



Asio o. otus, unge i försvarsställning.
Foto E. Antskog.

i) Slutligen hava följande vidare antecknats av mig under Höststräcket. *Numenius ph. phaeopus* 3 ex. Lehijärvi 27—28. VII. 25. 8 ex. 29. VII. 25 och 3 ex. Leteensuu 27. VII. 26, *Tringa glareola* 1 ex. Lehijärvi 11. VIII. 26, *T. erythropus* 2 ex. Armijärvi 5. VIII, 2 ex. Lehijärvi 8. VIII. 26, *T. nebularia* 2 ex. 9. VIII., ljudet hördes 16. VIII. 25, 1 ex. 9. VII, 10. VIII, 15. VIII, 18. VIII. och 22. VIII. 26. *Calidris temminckii* hörd vid Leteenjoki 15. VIII. 25.

Att Parola-trakten har en individrik häckfågelfauna bevisas därav att sommaren 1926 inom området hittades (*Hirundo*, *Delichon* och *Passer* ej medräknade) 134 fågelbon.