

ist zu der Auffassung gelangt, dass die Art in bezug auf das Töten und Aufspießen erbeuteter Insekten und Wirbeltiere individuell verschieden und auch an verschiedenen Orten verschieden ist.

Iakttagelser rörande fågelfaunan på Kittelskären i Kyrkslätts socken¹⁾

Av R. KREÜGER

Undersökningsområdet — Stor-Mickelskären — utgöres av några större skogbevuxna holmar jämte ett tiotal kala småskär. Att fågelfaunan hittills fått bygga och bo i relativ ostördhet beror till stor del på ögruppens avskildhet. Dels ligger den något på sidan om den allmänna farleden, dels utgör avståndet till den inre skärgården (ca 3 km) ett gott skydd, då därigenom de vanliga äggplundrarna så gott som helt och hållet saknas. Någon bosättning finnes ej. Dock hava de senaste åren spritsmugglarna delvis stört friden på dessa annars lugna och fridfulla hållar, genom att anlita ögruppen som bas för sina nattliga expeditioner. Åverkan och plundring har dock ej i nämnvärd utsträckning förekommit.

Alla småskären bestå av granithällar, i vilkas skrevor vegetationen utgöres av gräs- och halvgrästuvor. Några förkrympta enbuskar finnas här och där och uppliva enformigheten. Till denna grupp hör Juktisgrund, Mickelskärshällarna samt Norra- och Södra-Linlandet.

Skrubböns södra del består av klippblock, söndersprängda av is och hav med djupa skrevor och raviner, medan öns mellersta och norra del utgöres främst av fast granitberg, i vars skrevor en tät, krypande enrismatta som ett täcke utgör skyddande boplats för ejder m. fl. fåglar. På ostsidan växer rönn och al.

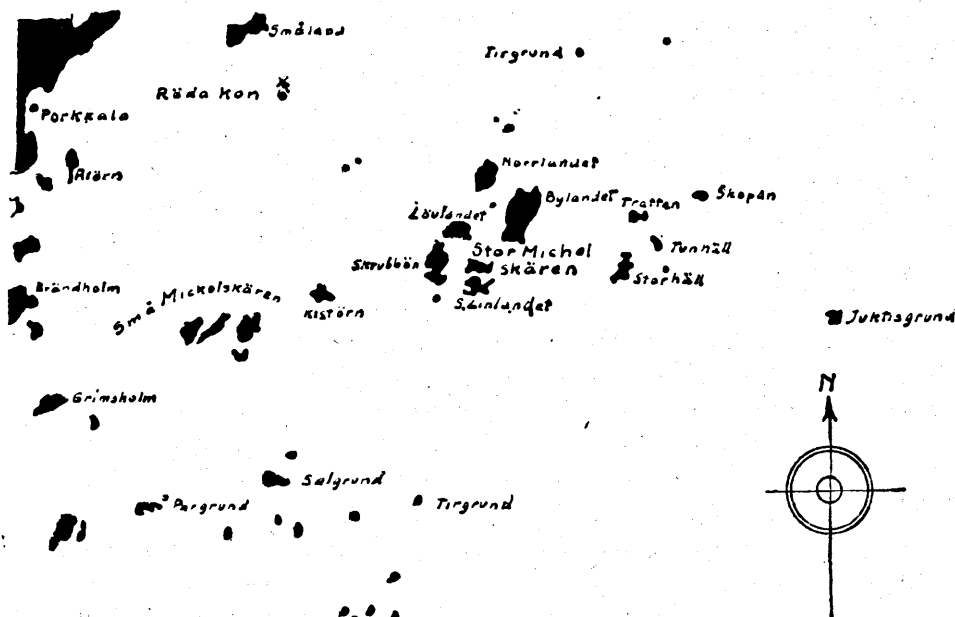
De enda skogklädda holmarna äro Lövlandet, Bylandet och Norrlandet. Här är tallen den dominerande, med svagt inslag av rönn och al, medan stora ytor mellan stenblocken täckas av enris.

Sand- och rullstenstränder finnas ej i större utsträckning. Endast på Storhäll finnes en liten vik med rullstensgrus.

¹ Alla bilder till denna artikel tagna och bekostade av förf. Red.

Fågelartsrikedomen är ej betydande. I denna skildring har endast beaktats och konstaterats frekvensen av de på platsen häckande och strykande fåglarna, medan flyttare ej annoterats. Dessa utgöras i huvudsak av samma arter som påvisats i R. Palmgrens „Helsingfors traktens fågelfauna“.

God hjälp har jag haft av fiskaren Kalle Svensson och hans son, särskilt vid infångandet av ungar för ringmärkning.



1) *Alca torda* L. Ett par uppehöll sig på hållarna söder om Skrubben d. 19. VI. 1927. Huruvida arten häckade kunde ej konstateras.

2) *Uria g. grylle* L. Arten häckar, approx. beräknat 10—15 par i de djupa söndersprängda klyftorna på Skrubbens sydsida. Dock är det nästan uteslutet att hitta bona, emedan dessa äro så svåråtkomliga. Den 12. VI. 1927 hittades 1 ägg i en skreva.

3) *Larus a. argentatus* Pontopp. Endast 1 ex. observerades flygande i riktning SW—NO vid Juktisgrund 19. VI. 1927. — Arten torde häcka på Espisskär enl. meddelande av Herr Saurén.

4) *Larus marinus* L. Ett par häckar årligen inom området. 1926 var boet beläget på Tratten, där d. 20. VI. 2 stora ungar så-

Bo av *Larus f. fuscus*.

gos. — 1927 var Skopan häckplats för arten. Den 12. VI. ringmärktes de 2 stora ungar.

De gamla fåglarna göra med säkerhet rätt så stor skada på ejder- och skrakungar, vilket tydligt framgick av den mängd döda ungar som hittades på närliggande hållar.

5) *Larus f. fuscus* L. (6 häckande par).

Av bofynd an-

tecknades följande: Storhäll 20. VI. 1926 68.7×47.3 , 65.1×45.2 , 69.1×48.0 . Sv. legade (475)¹ Storhäll 27. VI. 1926 68.9×45.7 , 70.8×45.2 . Äggen friska (488). Storhäll 12. VI. 1927 68.3×47.2 , 68.2×47.4 . Sv. legade (570) Skrubben 12. VI. 1927. I bo m. 2 ägg. — Ungar ringmärkta: Storhäll 19. VI. 1927 3 ungar. Juktisgrund 19. VI. 1927 3 ungar. Juktisgrund 3. VII. 1927 4 ungar. Juktisgrund 19. VII. 1927 1 unge.

6) *Larus c. canus* L. (Ca 10 häckande par). Bofynd noterade på följande platser: N. Linlandet 26. VI. 1926 60.2×40.0 , 55.2×38.9 , 56.1×40.4 . Äggen friska (482). S. Linlandet 12. VI. 1927 60.0×38.5 , 59.65×39.5 , 57.2×38.4 . Starkt legade (567). S. Linlandet 12. VI. 1927 57.6×42.0 , 59.6×40.0 , 58.9×41.8 . Svagt legade (568). N. Linlandet 12. VI. 1927 4 bon med resp. 3, 3, 3 & 2 ägg. S. Norrlandskobben 1 bo med 2 ägg. Tunhall 12. VI. 1927 1 bo med 2 ägg. Storhäll 19. VI. 1927 1 bo med 3 ägg. Tratten 2. VII. 1927

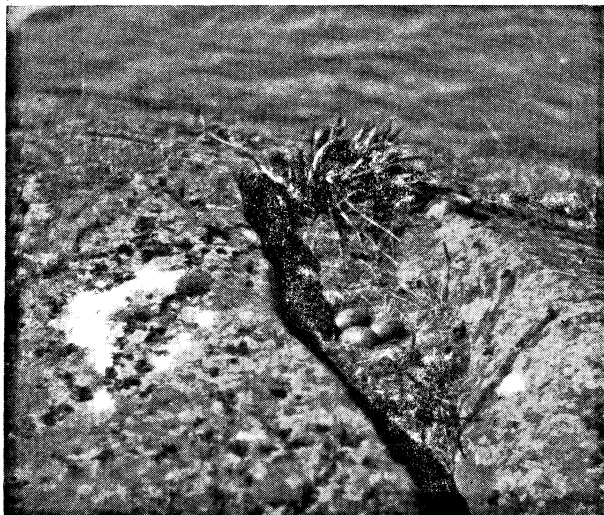
¹ Numret hänvisar till katalognummer i R. Kreügers samling.

1 bo med 1 ägg & 1 unge. — Ringmärkta hava blivit följande: Norrlandskobben 19. VI. 1926 1 unge. N. Linlandet 26. VI. 1926 2 ungar. En av dessa har blivit skjuten i Tyskland, Lübeck den 25. 1. 1927 efter ett tidsförlopp av 7 mån. Avståndet fågelvägen ca 1,100 km.¹ N. Linlandet 2. VII. 1927 6 ungar. Storhäll 17. VII. 1927 1 unge.

7) *Larus n. ridibundus* L. Ett ex. iaktogs d. 12. VI. 1927 vid Norrlandet. Fågeln flög i riktning S—N.

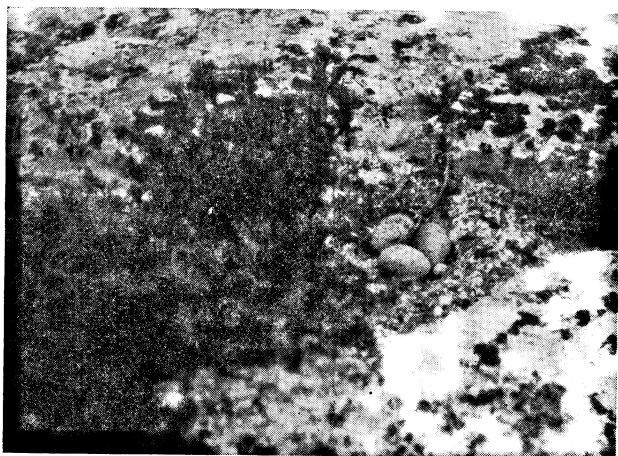
8) *Hydroprogne t. tschegrava* Lep. Denna art är den märkligaste inom området. Häckplatsen utgöres av det lilla uthavsskaret Juktisgrund och torde denna plats vara den enda, varest arten häckar kolonivis i Finland. För övrigt förekommer den sparsamt längs landets kuster, främst i Nylands och Ålands skärgård, varvid dock endast enstaka par anträffas häckande. I Sverige och på kontinenten förekommer arten i större kolonier. Då man nalkas kobben med båt, ser man blott någon enstaka trut eller mås kretsas högt uppe. Först då båten är nästan fast vid stranden, lyfter flocken och flyger en till mötes med högljutt skrånande — närmast påminnande om namnet „tschegrava“.

Fågeln är nog en av de vackraste bland vitfåglarna, ehuru flykten ej är så smidig och graciös som de små tärnornas. Vid häckplatsen är fågeln ytterst aggressiv, och man böjer sig med en viss skyndsamtighet åt sidan, då fågeln kommer nersusande med ett hest skri. Det röda näbbet, kraftigt som en spjutspets, inger nog en viss respekt.



Bo av *Larus c. canus*.

¹ Jfr O. F. 1927, s. 103.



Bo av *Hydroprogne t. tschegrava*.

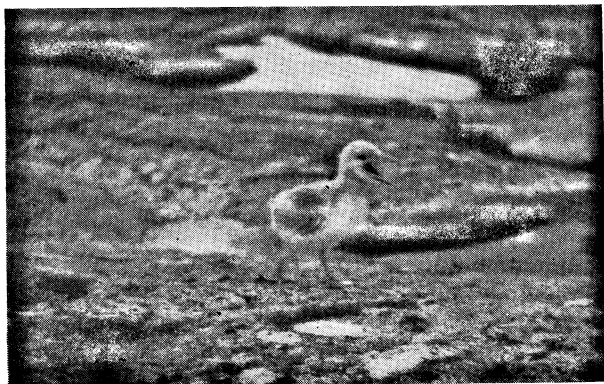
Kolonien är ej stor, den omfattar 23 fåglar, möjligt dock att det fanns flera, men de voro måhända och furagerade. Att alla ej häckade, framgår av bofynden. En del en- och två-åriga ungfåglar uppehöll sig även där; de voro ej helt rena i färgen.

Av bofynd antecknades följande: 19. VI. 1927 9 bon, varav 2 bon m. 1 ägg; 5 bon m. 2 ägg och 2 bon m. 3 gg. 3. VII. 1927 10 bon. Alla innehöllo 2 ägg utom ett m. 1 ägg. I ett bo höllo ungarna just på att kläckas. Flera söndrade ägg med innehållet uppätet funnos omkring boplatsen. Vem som i detta fall varit ägg-tjuv är svårt att säga. Såväl trutar som måsar funnos, och dessa äro ej alldeles ur räkningen, men lika troligt är, att skröntärnorna själva äro de skyldiga. 17. VII. 1927. Denna dag funnos 9 bon, alla innehållande 2 ägg. Dessutom tvenne ungar, vilka ringmärktes. Den 23. VII. ringmärktes åter en unge, och i två bon höllo ungarna just på att kläckas. Bobalen var direkt placerad i en skreva, och äggen lågo på ett tjockt lager av fiskfjäll och ben, ca 1—3 cm tjockt. Dessa fjäll och ben, som magen ej kan smälta, uppkastas av fågeln i små bollar och falla sedan sönder, samt utgöra ett präktigt underlag för äggen. Den 23. VII. sköts ett ex. (Univ. Zool. Museum).

Beträffande fågelns furageringsställen, observerades den aldrig i inre skärgården, ej heller på Mickelskärshällarna eller bland de större holmarna. Detta tyder på att fågeln skaffar sin föda ute till havs, bland de små grynnorna och undervattensklipporna. Fiskaren Svensson har även meddelat, att han ej sett fågeln inomskärs.¹

¹ Skröntärnan gör nog strövtåg inomskärs, vilket konstaterats flerstädes vid våra kuster. Red.

En annan plats, varest även arten häckar, dock blott ett enstaka par, utgör Tirgrund, vilket skär ej ligger riktigt inom undersökningsområdet utan litet mera västvärt. Här ringmärktes den 17. VII. 1927



Unge av *Hydroprogne t. tschegrava*.

2 ungar. Dessa två ställen äro de enda häckningsplatser för arten på sträckan Söderskär—Porkala.

Ett par häckar dessutom österut från Söderskär på Långörn, varest jag fann bo m. 1 ägg d. 6. VI. 1927.

Några mått av ägg från Juktisgrund:

1) 57.4×44.4 , 58.9×44.5 , 59.6×44.5 (573). 2) 64.1×44.5 , 63.0×45.0 , 62.3×44.5 (575). 3) 66.5×43.6 , 64.2×45.1 (572). 4) 65.1×43.1 , 65.0×43.9 (574).

9) *Sterna h. hirundo* L. & 10) *Sterna macrura* Naum. Båda arterna förekomma inom området. Vilkendera som är den talrikare, är svårt att bestämma. Dock syntes det mig som om *S. macrura* hölle sig till de yttersta kobbarna, speciellt Juktisgrund och hållarna, medan *S. hirundo* vore talrikare på små kobbarna kring Mickelskären.

Frekvensen framgår tydligast genom angivande av ringmärkningsdata, dock hava kanske ej mer än 50 % av ungarna blivit funna och märkta: 27. 6. 1926. Norrlandskobben 11 st, Skrubbön 3 st. Skopan 2 st, Tunnhall 2 st, Storhäll 3 st. 2. VII. 1927. Norrlandskobben 7 st, N. Linlandet 4 st. 3. VII. 1927. Skopan 4 st, Tratten 4 st, Storhäll 13 st. 17. VII. 1927. Tunhall 10 st, Juktisgrund 8 st, Storhäll 3 st. Summa 74 st. — Dessutom har jag antecknat följande bofynd: Norrlandskobben *S. hirundo* 27. VI. 1926 40.0×30.4 , 39.8×29.3 , 40.4×29.9 (486). Sv. legade. Norrlandskobben *S. macrura* 27. VI. 1926 41.2×31.7 , 42.6×31.2 , 41.7×31.0 (485). Sv. legade. Skopan *S. macrura* 27. VI. 1926 41.1×29.6 ,

45.1 × 30.7, 42.3 × 30.2 (487). Legade, 1 rötägg. Den 12. VI. 1927. Skrubbön på nordsidan 3 bon m. 2, 2, 1 ägg. N. Linlandet 1 bo m. 3 ägg. Norrlandskobben 9 bon m. 1 eller 2 ägg samt ett tiotal färdiga bobalar. S. Norrlandskobben 2 st. bon m. 1 & 2 ägg. Flera färdiga bon. Tunnhall 1 bo m. 1 ägg. Flera färdiga bon. Storhäll 3 bon m. resp. 1, 2 & 3 ägg. Flera färdiga bon. Skopan 1 bo m. 2 ägg. Flera färdiga bon. Den 19. VI. 1927. Norrlandskobben 20-tals bon m. 1—3 ägg. Storhäll 10-tals bon m. 1—3 ägg. Juktisgrund 1 bo m. 3 ägg. Den 2. VII. 1927. Norrlandskobben. Denna gång funnos endast 7 bon m. 2—3 ägg jämte ungar. Kobb söder om Norrlandet. 2 bon m. 3 ägg vardera. Den 17. VII. 1927 fanns ej mera något bo m. ägg.

Dessa bodata äro angivna för att få en någorlunda tillförlitlig överblick över häcknings- och äggläggningstiden.

Den 23. VII. 1927 skötes 2 exx. *S. macrura* på Juktisgrund & på Storhäll samt 1 ex. *S. hirundo* på Skopan (U. Zool. Museum).

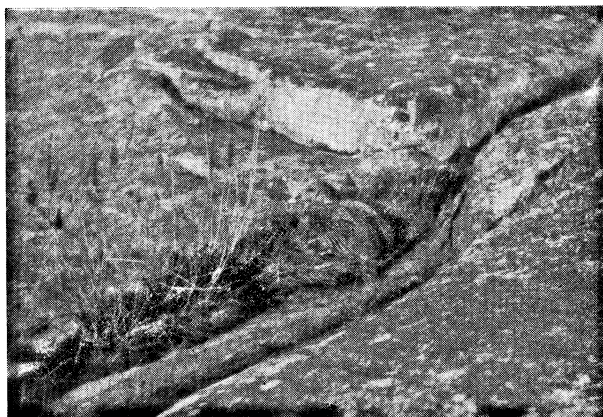
11) *Phalacrocorax c. carbo* L. En ensam fågel satt på högsta klinten på det lilla klippskär, som ligger söder om Skrubbön d. 12. VI. 1927.

Huruvida det var en gammal ensam fågel, eller en stadd på flyttning, kunde ej konstateras. Dock var det den enda gång, fågeln observerades inom undersökningsområdet. Enl. meddelande av lotsen Finneman, som sköter om den lilla ledfyren på Lövlandet, har arten ofta observerats, dock mera sällan de senaste åren.

12) *Mergus m. merganser* L. Arten synes vara allmännare utbredd än följande art. Av bofynd antecknades följande: 2 bon å Skrubbön den 20. VI. 1926. 1 bo m. 8 ägg 65.7 × 47.2, 68.2 × 46.4, 70.0 × 47.1, 68.1 × 47.2, 68.8 × 45.5, 68.4 × 46.9, 68.4 × 47.3, 66.8 × 46.3 (474). Boet under kryp-en, på högsta krönet av holmen. (Bergväggen nedanför totalt söndersplittrad, och där häckade en koloni *Uria grylle*). Ett bo m. 10 ägg (Dr C. Nyberg). Boet på sydslutningen under tät enrismatta. 64.0 × 47.3, 62.4 × 47.7, 63.0 × 47.0, 65.5 × 46.5, 65.0 × 46.5, 65.0 × 46.0, 65.0 × 45.3, 66.0 × 47.3, 64.0 × 46.0, 65.7 × 46.5. Dessutom hittades på såväl Bylandet som Lövlandet bon, vilka dock blivit plundrade av kråkor. Den 12. VI. 1927 flög en storskrakshona ut underifrån några stora stenblock, på sydsidan av Skrubbön. Boet kunde ej hittas, ehuru fågeln med säkerhet häckade där.

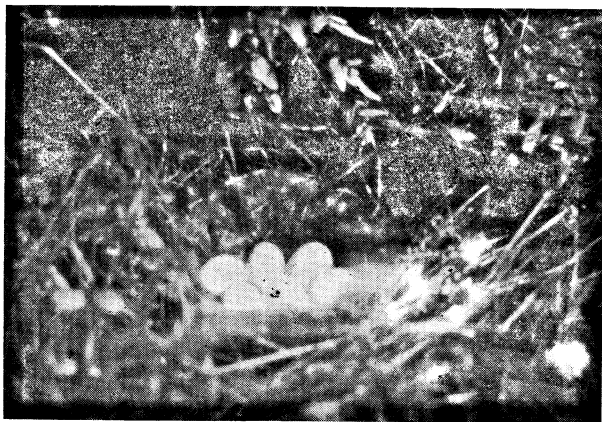
13) *Mergus serrator* L. Arten relativt sällsynt. Dock syntes

simmande mellan kobbarna då och då enstaka ex. Av bofynd har endast följ. antecknats: Norrlandskobben 2. VII. 1927 bo m. 8 ägg. Boet beläget under liten krypen, väl skyddat. En död skrakunge hittades på Storhäll d. 17. VII. 1927.



Ruvande åda *Somateria m. mollissima*.

14) *Somateria m. mollissima* L. Arten allmän. Följande data om bofynd antecknade: Lövlandet 19. VI. 1926. Bo med 4 ägg 80.4×49.6 , 82.1×50.2 , 78.3×50.8 , $79.6 + 50.7$ (472). Sv. legade. (Ett kråkbo beläget i tall rakt ovan boet, vilket låg under tätt enrisnår). På Bylandet hittades samma dag 2 bon med resp. 4 och 2 ägg. Dessutom flera bon förstörda av kråkor. På Skrubbön 2 bon på 4 ägg vardera. På Norrlandskobben häckade 3 par med 4 ägg i varje bo. Dessutom fanns ett övergivet bo med 3 hela och 1 söndrat ägg. På Storhäll 2 bon med 4 ägg. Vid denna exkursion, d. 26. VI. 1926, funnos åtminstone alla bon på Norrlandskobben i behåll. Dessutom syntes vid Tunnhall 2 kullar på resp. 4 och 3 ungar. Vid den tidigare exkursionen den 19. VI. 1926 observerades 7 ådor, vilka troligtvis blivit berövade sina ägg och nu i flock flögo mellan holmarna. Deras antal hade ökats till 11 vid besöket d. 26. Endast 1 ♂ jämte 3 ♀♀ flögo i sydvästlig riktning utåt havs förbi Skrubbön. 1927 annoterades följande fynd: 12. VI. Skrubbön 1 bo m. 4 ägg. S. Linlandet 1 bo m. 4 ägg. Norrlandskobben 2 bon m. resp. 3 och 4 ägg samt 1 bo m. 4 nykläckta ungar. Skopan 2 bon m. 3 och 4 ägg. 19. VI. Storhäll 1 bo m. 4 ägg. Juktisgrund 1 bo m. 3 ägg. 2. VII. Norra Linlandet 1 bo m. 4 ägg, 5 st. gallhonor. På Juktiskobb hittades 2 döda ungar d. 2. VII. Likaså på Tratten 1 unge död. Dessa hade med stor sannolikhet havstruten dödat. Underligt nog hittades i de flesta bon blott 3 eller 4 ägg medan i Hangö skärgård nästan alltid bona innehöllo 5 eller 6 ägg.

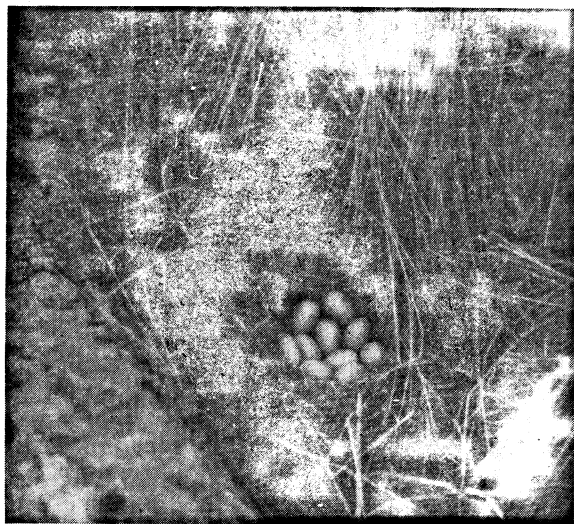


Bo av *Oidemia f. fusca*.

15) *Oidemia f. fusca* L. Ett bo, som kråkan plundrat, hittades på Bylandet d. 20. VI. 1927. Två ♀♀ observerades vid sundet mellan N. och S. Linlandet d. 2. VII. 1927. Lika så hittades d. 17. VII. 1927 ett bo m. 6 ägg vid Pargrund. (Detta

skär tillhör ej den studerade ögruppen, utan ligger litet västvärt). Fågeln tryckte på äggen, ända tills jag vidrörde den, då den flög upp. Äggen fullkomligt oruvade 70.7×48.9 , 71.8×49.7 , 70.2×49.1 , 69.3×47.3 , 69.6×48.1 , 70.0×48.7 (602).

16) *Nyroca fuligula* L. En mycket allmän fågel. Den trivs bäst på de kala kobbarna varest den i de djupa gräsbevuxna skrevorna bygger sitt bo. Underligt att Palmgren ej oftare funnit arten häckande. Han säger nämligen i sin bok Helsingfors traktens fågelfauna följande: „Men även vid saltsjön häckar denna utpräglade sötvattensfågel, om än ytterst sällan, nämligen på kala klippskär i havsbandet. Själv har jag



Bo av *Nyroca fuligula*.

blott en enda gång funnit boet på sistnämnda slag av förekomstorter.¹

Av fynddata finnas antecknade: Norrlandskobben 20. VI. 1926 10 ägg. Boet på krönet av skäret ca 40 m till vatten 57.3 × 40.0, 60.1 × 40.7, 61.2 × 41.5, 57.3 × 41.2, 59.8 ×



Bo av *Arenaria i. interpres*.

40.8, 57.1, × 41.4, 57.8 × 42.5, 57.5 × 41.4, 57.7 × 41.7, 56.6, × 40.7 (473), Norrlandskobben 20. VI. 1926 9 ägg (Dr C. Nyberg). Äggen oruvade. Boet antagligen övergivet. Norrlandskobben 27. VI. 1926. 9 ägg 59.4 × 40.2, 59.2 × 40.8, 58.2 × 40.0, 59.4 × 40.2, 59.7 × 39.6, 57.1 × 41.2, 58.2 × 40.4, 57.2 × 40.7, 59.7 × 40.7. (484). Boet i en tuva under en liten *Salix*-buske. Av övriga bofynd kan antecknas: Norrlandskobben förutom de 3 tidigare omnämnda dessutom d. 27. VI. 1927 1 bo m. 9 ägg och 1 m. 8 ägg. Norrlandskobben d. 2. VII. 1927. Bo m. 11 ägg. Skopan 3. VII. 1927. Bo m. 8 ägg. S. Linlandet 3. VII. 1927. Bo m. 9 ägg. Dessutom observerades alltid antingen simmande eller flygande ex. kring stränderna. Med ganska stor säkerhet kan fastslås, att ca 10 par häckade på området. Dock synes det mig som om arten 1926 varit talrikare representerad än 1927.

17) *Arenaria i. interpres* L. (minst 5 häckande par). Följande bofynd hava blivit annoterade: Norrlandskobben 27. VI. 1926 38.3 × 29.0, 37.8 × 30.5, 38.85 × 30.6, 38.5 × 29.5 (481). Äggen kläckfärdiga. Boet högt uppe på krönet av kobben. Skopan 1. VI. 1927 39.5 × 29.1, 41.2 × 28.7, 41.4 × 28.8, 40.7 × 28.3 (566). Äggen

¹ Arten torde inte så alltför länge varit bofast i vår sydfinska skärgård. Åtminstone uppgav man i Sjundeå, att den invandrat på senare tid.

svagt legade. Storchäll 3. VII. 1927 40.4×28.7 , 40.3×28.8 , 40.7×29.1 (594). Äggen svagt legade.

På följande platser har ungar ringmärkts: Skopan 3. VII. 1927 3 ungar. Tunhall 17: VII. 1927 1 unge.

Dessutom observerades på följande kobbar par, som med säkerhet häckade. Tratten 1 par d. 3. VII. 1927. S. Linlandet 1 par 12. VI. 1927. Storchäll 19. VI. 1 par.

18) *Charadrius h. hiaticula* L. Sommaren 1926 observerades på Storchäll 5 st. fåglar (troligtvis 3 par), som med säkerhet hade bon, att döma av deras oroliga uppträdande. Dock hittades varken bo eller ungar. Följande sommar 1927 var arten totalt försvunnen. Denna sommar var även vattenståndet ovanligt högt, så att den sandstrand, som tidigare varit en gouterad häckplats, delvis var översvämmad.

19) *Tringa t. totanus* L. (minst 5 häckande par). Bofynd: Tunhall 27. VI. 1926 46.7×30.2 , 45.8×31.0 , 46.3×30.3 , 46.2×28.8 (483). Äggen svagt legade. Boet i en gräsbevuxen liten skreva, ungefär mitt på ön. Norrlandskobben 19. VI. 43.6×30.8 , 45.3×30.8 , 45.0×31.1 , 45.8×30.7 (576). Äggen starkt legade.

Dessutom hittades ett bo med 3 nyss kläckta ungar och ett kläckfärdigt ägg på S. Norrlandskobben. Ungarna ringmärktes 2. VII. 1927. Likaledes ringmärktes på Norrlandskobben 2 ungar d. 2. VII. 1927. Häckande anträffades arten dessutom på följande kobbar: N. Linlandet 2. VII. ett par. S. Linlandet 2. VII. ett par. Storchäll 3. VII. ett par. 5 exx. kretsande kring Tratten d. 17. VII. varav med säkerhet kunde fastställas att åtminstone 3 voro ungar.

2) *Numenius a. arquata* L. Agr. Å. von Schoultz iakttog 3 exx. flygande i riktning O—W d. 31. V. 1920. Dessa voro med säkerhet kringströvande individer, emedan häckplats för arten totalt saknas på dessa ör.

21) *Lyrurus t. tetrix* L. En tupp flög upp på Bylandet d. 12. VI. 1927 samt gjorde en lång sväng utåt havet för att återkomma till öns södra sida. Agr. Å. von Schoultz hittade ett bo med 8 ägg på N. Linlandet d. 1. VI. 1920. Underligt nog, att fågeln häckade på denna holme, då den är trädlös. I mitten finnes en sänka, vilken är bevuxen med enris och pors, och det var bland dessa, som boet var placerat.

22) *Cuculus c. canorus* L. Ett ex. hördes gala på Bylandet d. 19. VI. 1927.

23) *Caprimulgus e. europaeus* L. Ett ex. sågs d. 19. VI. på S. Linlandet. Huruvida den häckade eller var en försenad flyttare som blott rastade, kunde ej konstateras, dock är det senare alternativet det troligaste.

24) *Corvus c. cornix* L. Ett häckande par på Lövlandet 20. VI. 1926. Boet i en tall m. 3 ungar och 1 rötägg. Som ett kuriosum kan antecknas, att ett *Somateria*-bo med 4 ägg låg rakt under boträdet utan att kråkorna upptäckt detsamma. För övrigt hade detta kråkpar hunnit åstadkomma stor skada på såväl ejdersom skrakbon, vilket de talrika äggskalen på varje klint buro ett mer än vältaligt vittne om.

25) *Fringilla c. coelebs* L. En sjungande hane d. 19. VI. 1927 sittande på en tallgren på Lövlandet.

26) *Anthus pratensis* L. Arten iakttogs på de små kala kobarna på Norra Norrlandskobben och Storhällen, under nästan varje exkursion.

27) *Anthus spinoletta littoralis* Brehm. Ett bo av fågeln anträffades på Skrubbön d. 20. VI. 1926 (Dr C. Nyberg). Boet under ett tätt krypenssnår, m. sv. legade ägg. Ett annat bo anträffat av mig samma dag på S. Norrlandskobben. Boet i en grästuva ca 50 cm från ett *Sternabo*. Likaså anträffade Agr. Å. von Schoultz fågeln den 31. V.—1. VI, 1920.¹

28) *Motacilla a. alba* L. Arten observerades på de flesta holmarna till och med på den nästan kala Storhällen, varest ett bo med ägg hittades på marken d. 12. VI. 1927. Boet var byggt inne i en sorkgång. Äggmått: 19.0×15.0 , 19.2×15.1 , 19.8×14.95 , 18.3×14.85 (569). Färgen var särskilt ljus, bottenfärgen helt vit, kanske med svag ljusblå anstrykning och prickarna glesa och små.

29) *Sylvia c. communis* Lath. Ett ex. observerades av Agr. Å. von Schoultz vid Storhäll. Möjligt att arten häckar i de täta enrissnåren.

30) *Phylloscopus t. trochilus* L. En sjungande hanne uppehöll sig i de höga alarna och asparna på Skrubbön d. 19. VI. 1927. Agr. Å. von Schoultz observerade vid Storhäll ett ex. *Ph. trochilus* eller *Ph. collybita abietinus* d. 1. VI. 1920.

31) *Oenanthe æ. oenanthe* L. Ett par iakttogs d. 12. VI. 1927 på Bylandet, varest de med säkerhet hade bo under något

¹ Här hade mått och vikt av äggen varit av stort intresse. Red. 1927

större stenblock, vilka finnas här i stor mängd. Likaså har Agr. von Schoultz iakttagit arten d. 1. VI. 1920.

Av de 31 arter som iakttagits inom observationsområdet torde 21 häcka med säkerhet, 4 osäkert, och 6 arter utgöra strykfåglar, som under sommarens lopp då och då besöka området.



Pari lintuhavaintoa Oulusta.

Viime kesänä (1927) näyttää kirjosiipi-käpylintu *Loxia leucoptera bifasciata* (Brehm); esiintyneen Oulun puolessa. Kesäkuun olin matkoilla muualla Suomessa, joten havaintoni puheena olevan linnun esiintymisestä alkoivat vasta heinäkuussa, jonka vietin Hietasaarella Oulun lähellä. Huomioni rupesi heti kiintymään kirjosiipi-käpylinnan runsaaseen esiintymiseen mainitulla saarella. Päivittäin näin joitakin yksilöitä kesäasuntoni ympärillä olevissa puissa, sekä kuusissa että silloin tällöin myös rannalla kasvavissa harmaalepissä, kävipä kerran eräs jollakin tavoin vaivaiselta näyttävä yksilö vieraanani huvilan verannallakin, josta se kuitenkin pelastautui lentämällä, kun koetin sitä ruveta lähemmin tarkastelemaan. Joskus saattoi jossakin suuressa kuusessa nähdä yhdellä kertaa 5—6 lintua. Seurasin käpylintujen elämää jatkuvasti elokuun alkuun saakka, mutta jouduin sitten jälleen matkoille,