

# ORNIS FENNICA

1930

SUOMEN LINTUTIETEELLISEN SEURAN JULKAISEMA  
UTGIVEN AV ORNITOLOGISKA FÖRENINGEN I FINLAND

N:o 2

Toimittajat: tri *Ivar Hortling*, Helsinki —  
Kulosaari, maist. *Einari Merikallio*, Kerava.  
Toimituksen osoite: tri *Ivar Hortling*, Helsinki —  
Kulosaari.  
Vuosikerran tilaushinta: Smk. 50:—, ulkomaille Smk. 50:—

Redaktörer: dr *Ivar Hortling*, Helsingfors —  
Brändö, mag. *Einari Merikallio*, Kerava.  
Redaktionens adress: dr *Ivar Hortling*, Helsingfors —  
Brändö.  
Prenumerationsavgift per årgång: Fmk 50:—  
till utlandet Fmk 50:—

Bezugspreis für Abonnenten im Ausland Fmk 50:—

## Rapolan Niittysaari ja sen lintumaailma.

(Kartta ja 4 maisemakuva).<sup>1</sup>

K. E. KIVIRIKKO.

Laivareitti Hämeenlinnasta Sääksmäelle, siitä edelleen Rauttunselän poikki Valkeakoskelle, Mallasvedelle, Pälkäneelle ja Luopioisiin on tunnettu luonnonkauneudesta. Ne ovat noita Hämeen vehmaita seutuja, joita ensikertalainen haltioituneena ihailee ja joita paikkakuntalainenakaan ei vaihtaisi mihinkään muuhun osaan kaunistamamme.

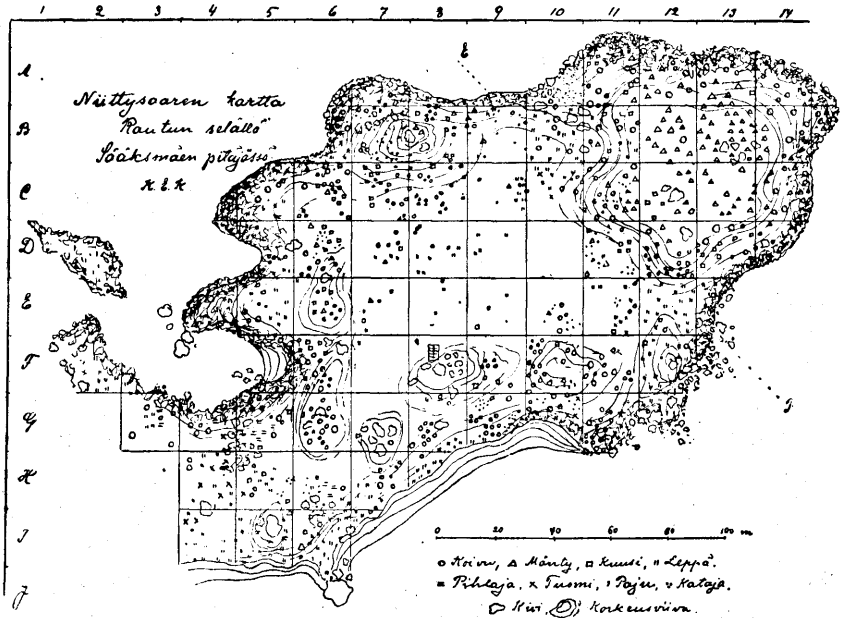
On tyyni, kaunis kevätpäivä, kun höyrylaiva lähtee kyntämään tuota mainittua reittiä. Pitkälti ovat vedet ensin kapeita, mutta kun Lepaan salmi on sivuutettu, tullaan aavalle Vanajan selälle, jonka perällä, luoteisella suunnalla näkyvät Sääksmäen vanhan kirkon rauniot, taustana korkea Rapolan harju.

Sieltä avautuu suuremmoinen näköala Rauttunselälle, osaksi myös Vanajan- ja Kohonselälle. Tuuheita puita, jotka ovat harjun ylpeys, ei ole raahdittu kaataa, ja nehan ne estävät näkemästä vieläkin laajemmalle, mutta monella taholla kimmeltää nytkin vesi puiden, niemien ja saarien lomitse. Edessämme on pitkä Niittysaari, joka Rauttunselän puolelta salpaa Rapolan lahden, jättäen vain Verkkoosaaren ja Papusaaren puolelle leveätköt salmet. Saaria on näillä vesillä runsaasti, mutta helmi niiden joukossa on Niittysaari.

Pieneksi, mitättömän pieneksi on Niittysaari matkailijayhdistyksen karttaan merkitty, ja kuitenkin tuo vähäpätöiseksi katsottu saari tarjoaa enemmän nähtävää ja ihailtavaa kuin mitä laivankannelta katsoja voisi kuvitella. Eikä se mittasuhteiltaanakaan pieni ole, onhan se luoteis-kaakkoiseen suuntaan puolen kilometrin pituinen,

<sup>1</sup> Kuvalaatat kirjoittajan.

ja pintakin on lähes 4 hehtaaria. Alkuaan se on ollut kolmena erillisenä saarena, mutta salmien maatumisen ja koko seudun hiljaisen kohoamisen kautta se on yhdeksi sulautunut. Kaakkoisin kärki, metsineen kuin pyöreä kumpu, on keväisin nytkin salmella muista erillään, ja toisinaan isonveden aikana koko Niittysaari vieläkin paloittautuu kolmeen osaan. Pääsaaren keskellä on lähes hehtaarin laajuinen niitty, jossa aikoinaan oli heinälätkin. Siitä nimi.



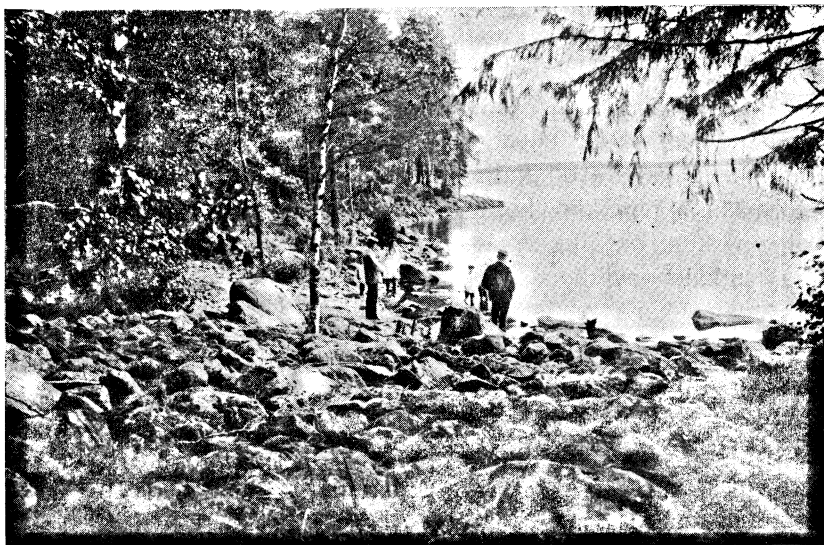
Pääsaaren muoto näkyy ainakin osapuilleen oheen liitetystä kartasta.<sup>1)</sup> Luoteessa levein kohta on n. 140 m, kaakkoon päin saari kapenee yhä, ollen paikottain vain 40—50 m leveä. Sen

<sup>1)</sup> Kartta laadittiin jo parikymmentä vuotta sitten jakamalla koko pinta 400 m<sup>2</sup> suuruisiin neliöihin. Perusviiva vedettiin mielivaltaisesti saaren poikki niityn keskitse ja tämä jaettiin 20 m pituisiin väleihin. Kohtisuoraan perusviivaa vastaan vedettiin jakopisteistä uusia viivoja. Rantaan päästessä, vaillinaisen ruudun ääri viivat piirrettiin silmämitalla, joka ruutuun merkittiin sitten kaikki puu- ja pensaslajit sekä isommat kivet oikealle paikalleen. Näin liittyi neliö neliöön, kunnes kartta oli yksityiskohdittain valmis. Kartoitetussa osassa saarta on 270 ruutua, joten sen pinta on 2,7 hehtaaria. Kartoittamaton osa on 1,5 ha.

Raattunselän puoleisella rannalla on useita poukamia, joista yksi on kuin suojaisaksi venevalkamaksi luotu. Harvoin siihen tuuletkaan sopivat, pieni saari kun salpaa sen selän puolelta. Raattunselän puoleiset rannat ovat enimmäkseen kivikkoiset. Isompia ja pienempiä lohkaraita on kuin ladottuina toistensa päälle ja viereen. Luoteispäässä rannikko kohoaa jyrkemmäksi ja kivikkoisemmaksi, ja siinä vesikin on aika syvää. Rapolan lahden puoleinen ranta on loivaa, pitkälti savikkoista ja heikon vesikasvillisuuden reunaamaa, vähänveden aikana vesijätöksi muodostuvaa. Pääsaaren ja keskimäisen saaren yhtymäkohdassa on matalaa savikkoa, tämän ja kaakkois-saaren yhtymäkohdassa kivikkoa ja karikkoa. Pienen lahden perukassa on sileätä hiekkapohjaa.

Kuten jo edellä mainittiin, on saaren keskustassa niitty, jonka pinta on aivan vaakasuorassa ja ainoastaan 0,5—1 m korkeudella vedenpinnasta, riippuen tämän korkeudesta. Sen multavassa maaperässä, joka aina on hieman kostea, kasvavat metrin korkuisina mesiangervo (*Ulmaria pentapetala*), huopaohdake (*Cirsium lanceolatum*) ja suo-ohdake (*C. palustre*) erittäin rehevästi. Rantoihin päin pinta kohoaa joka taholle, eniten luoteeseen, jossa jyrkevää honkaa kasvava alue on n. 7 m vedenpinnasta. Noiden jyrkevien tukkipuiden luku tässä osassa saarta on ainakin 70. Aluskasvistona on kanervaa ja katajaa. Muita pienempiä kumpuja eri tahoilla on 10 tai 11, ja ovat ne enimmäkseen koivikon tai kuusikon peittämiä. Saaren keskusta on näinollen joka puolelta tuulilta suojaitu, ja kovalla myrskysäälläkään ei siellä tietäisi tuulista mitään, ellei kuulisi aallokon loisketta rantakiviä vastaan ja näkisi rantapuiden kovasti huojuvan. Puulajien lukumäärä kartoitetulla alueella on seuraava: koivuja 367, mäntyjä 123, kuusia 135, tervaleppiä 307, pihlajia 20, tuomia 14, pajuja 10, katajia 130 ja terttupalavia (*Ulmus effusa*) 2. Valtavimpana puulajina on siis koivu, joista monet kymmenet ovat aika isoja ja koristeellisia. Yli-ikäisinä toiset jo alkavat ränsistyä, moniaita on jo kuivunut, niiden kaarnasta kasvaa valtavia kääpiä, ja useaan kohtaan ovat tikat pesäkolojansa koputelleet. Mutta uusia puita versoaa entisten tilalle, ja saari säilyttää alkuperäisen leimansa, ellei ihminen käy sitä toiseksi muuttamaan.

Saaren kartoittamattomalla osalla, jossa maa on vuoronperään kosteampaa ja kivikkoisempaa, jakaantuvat puulajitkin toisin. Koivuja on täälläkin paljon, samoin kuusia, mutta tuuheat pihlajat, tuomet ja pajut sekä komea tervaleppä antavat tälle osalle oman,



Niittysaaren Rauttunselän puoleista rantaa.

Valok. K. E. Kivirikko.

erikoisen leiman. Monin paikoin muodostavat tuomet, runsaasti kuivuneine oksineen, sotkuisen, melkeinpä läpipääsemättömän kasviston, jonka alla punainen viinimarjapensas, vadelmikko ja valtavat nokkoset rehoittavat. Notkoissa yleensä on lehtokasvisto vallitsevana: sudenmarja (*Paris*), kielo (*Convallaria*), oravanmarja (*Majanthemum*), mustikka ja tesma (*Milium effusum*) ovat oikeita leimakasveja.

Vuosien varsilla olen tavannut Niittysaarella kokonaista 36 pesivää lintulajia. Eikä kummakaan, sillä juuri tuollaiset, rauhalliset, ihmiskäden koskemattomat sisämaansaaret tuuheine pensaikkoinen, kuusineen ja lahopuineen tarjoavat niille oivallisia pesäpaikkoja. Laji- ja yksilöluku vaihtelee eri vuosina; syystä tai toisesta jokin laji jää tulematta, ehkäpä on löytänyt mantereelta sopivamman paikan, mutta vuoden tai parin poissaolon jälkeen sama laji taas näyttäytyy.

Saaren talvilinnuista en paljoakaan tiedä, mutta se ainakin on varma, että teeri ja metsäkana siellä silloinkin asustavat. Joku tiaisparvikin siellä kiertelee, ja niiden seurassa tapaa myös hippiaisen ja puukiipijän. Palokärki ja isotikka siellä toisinaan ohii lentävät tai hetken koputtelevat jossakin lahoupuussa.

Mutta jo maaliskuussa alkaa teeri (*Lyrurus t. tetrrix*) Niittysaaressa kuhertaa. Olenpa kuullut sen siellä toisinaan jo tammikuussakin, kauniilla suoja-alueella kuhertelevan. Siellä teeriparvi on saaren jokavuotisia asukkaita. Niityn laidassa, jonkin katajapensaasta löytyy toukokuun alussa sen ruskeapilkkuisia munia (esim. 7. V. 1918 9 tuoretta munaa), joista, jos varis ei ole päässyt teeren rauhaa häiritsemään, kehittyy koko joukko pieniä, keltaisia untuvapölkkyjä. Elokuussa olen nähnyt siellä koko parven lentäviä teeriä, jotka toisinaan säikähdyksissään siirtyvät salmen toiselle puolelle Annilan niemeen, palatakseen jälleen omaan valtakuntaansa, kun rauhanhäiritsijä poistuu.

Samoihin aikoihin alkaa myös riekko (*Lagopus l. lagopus*) ruman räkätyksensä. Kaikkina vuosina ei niitä kuitenkaan saarella ole, mutta milloin ne ovat saaneet pienet poikasensa maailmaan, kuten esim. 20. VI. 1925, voi nähdä emon ikäänkuin onnettoman siipirikkona lentävän palan palalta, eksyttääkseen rauhanhäiritsijän pois pienokaisensa luota. Taitavasti osaavat nuo karvajalkaiset, vasta munasta kuoriutuneet poikaset piiloittautua nokkosten alle ja sammalikkoon. Talvella niitä näkee toisinaan puhtaan valkoisina lumihangella.

Varhain alkaa tikkakin (*Dryobates m. major*) koputtaa pesäkoloaan milloin lahoon rantaleppään, milloin vanhaan raitaan tai halavaan. Niinä kesinä, jolloin tikkapari on saarelle asettunut, ovat kaikki kannot ja lahopuut pahasti pirstottuja. Sillä 4 tai 5 ahnasta poikasta huutaa lakkaamatta kolossaan, ja ruokaa on saatava vaikkamistä. Monen tuisen ja kirjosiepon pesäkannotkin ovat silloin pieninä silppuna.

Varhaisimpia pikkulintuja on myös töyhtötiainen (*Parus c. cristatus*), joka pienellä nokallansa kaivertaa lahoon puuhun pienen, pyöreän reijän, josta se pääsee kukkaromaiseen koloonsa. Siellä pehmeällä karva- ja jousialustalla on sen valkeita, ruskeapilkkuisia munia, joista jo toukokuun lopulla kuoriutuu poikasita. Iloinen „tirrit tirrit“ sekä hieno vihellysäni ilmaisevat lajin olemassaolon. Tavaton määrä tuhohyönteisiä ja niiden munia joutuu kesän mittaan niiden suuhun. Kesäkuun lopulla tai vielä heinäkuussa voitavata toisen pesyeen.

Kun Rauttunselän rannat huhtikuussa alkavat aueta ja hauki nousee kutupaikoilleen, saapuu Annilan lahteen sinisorsa (*Anas p. platyrhyncha*), tavi (*A. c. crecca*) ja tukkakoskelo (*Mergus s. serrator*),

Joskaan ne myöhemmin eivät vakinaisesti asustaisikaan Niittysaaren rannoilla, tekevät monet niistä pesänä sen näreitten suojaan. Toukuu-kuun alussa on sorsalla kymmenkunta munaa (15. VI. 1925), samoin koskelolla (7. V. 1918 6 munaa). Mutta vaikka ne kuinkakin taitavasti kätevästi ne suojaavien oksien alle, joutuvat ne useimmiten tuhon omiksi. Samanaikaisesti vesilintujen kanssa saapuu saarelle kolme tai neljä varisparia (*Corvus c. cornix*), jotka alkavat rakentaa pesiään isoihin kuusiin, ja tarkkasilmäisinä ne keksivät munat parhaimmastakin piilopaikasta. Ensimmäinen pesye menee säännöllisesti „parempiin suihin“, mutta sorsat yrittävät uudelleen, joskin vaara nyt on vieläkin suurempi, koska varisten nälkäiset poikaset huutavat ruokaa yhtenäin. Mutta tiheä pensaikko ja vadelmikko voivat olla variksellekin liian vaikeapääsyisiä, ja munat saavat olla rauhassa ja poikasiksi kehittyä. Toisinaan sorsaemo jo kesäkuun alussa vie poikasensa turvallisemmille maille, mutta myöhästyneinä näkee untuvapoikasia vielä heinäkuun puolivälissä.

Muutamana vuonna, jolloin vesi järvestä on tavallista korkeammalla ja Niittysaari kolmena erillisenä kappaleena, rakentaa silkkiuikku (*Podiceps c. cristatus*) kelluvan pesänsä salmiin. Harvoin munat siinäkään säilyvät, vaikka lintu ne kyllä taitavasti peittää kosteilla pesäsammalilla. Yhden ainoan kerran olen nähnyt silkkiuikulla 2 pientä untuvapoikaa, jotka vastikään olivat kuoriutuneet. Sen sijaan olen useasti nähnyt, miten varis kantaa valkeata munaa nokassaan. Toisinaan se iskee koko nokkansa läpi munan, toisinaan vain alaleukansa, jolloin se kuoresta kiinnipitäen kulettaa saalistaan pesässä odottaville poikasilleen. Varikset ovat muuten täällä, kuten kaikkialla muuallakin, suurena maanvaivana. Monet pikkulintujenkin pesät jäävät variksien takia tyhjiksi.

Heti kun järvet luovat jääpeitteensä, saapuvat Niittysaaren rannoille kalalokki (*Larus c. canus*) ja selkälokki (*L. f. fuscus*), vähän myöhemmin tiira (*Sterna h. hirundo*). Ne viehättyvät tuttuihin rantakiviin ja alkavat niille rakentaa pesiään. En ole kuitenkaan koskaan tavannut useampia pareja, kuin yhden kutakin. Toisinaan on selkälokin pesä rantakivikossa saaren kartoittamattomalla osalla, toisinaan yksinäisellä kivellä, jolle kalalokkikin tavallisesti munii ruskeat, tervatäpläiset munansa. Mutta muutamana vuonna syystä tai toisesta ei saarella ole ainoatakaan pesää. Kerran (7. VI. 1921) tapasin samasta pesästä pari kalalokin ja samoin 2 tiiran munaa, jotka kuitenkin katosivat teille tietymättömille. Nuo puhtaat, pitkä-



Niittysaaren Rauttunselän puoleista rantaa.

Valok. K. E. Kivirikko.

siipiset linnut antavat eloa Niittysaaren rannoille. Isolla, yksinäisellä kivellä saaren kaakkoiskärjessä tavallisesti istuu jokin yksinäinen lokki. Mutta toisinaan ne houkuttelevat ulpalta päin koko joukon vieraita lokkeja ja tiiroja, jotka kovasti kirkuen lentelevät Rapolan lahdessa, tiirat iskien tuon tuostakin kalaan kuin putoava kivi. Kun pitkäsiimaa saaren rannalla koetaan ja pienet kiisket ja särjet viskataan pinnalle, ovat lokit heti niiden kimpussa. Pesimisaikaan ovat saaren lokit ja varikset ainaisessa riidassa keskenään, mutta näkeepä niiden välistä kaikessa sovussa istuvan saman kuusen latvassa.

Niittysaaren muista rannikkolinnuista voi mainita ainoastaan rantasipin (*Tringa hypoleucos*) ja västäräkin (*Motacilla a. alba*), joista edellisiä useimmiten on yksi ainoa pari, toisinaan kaksi, jälkimmäisiä ainakin 3 tai 4. Rantasipin pesä on kuusenoksan alla vähän matkaa rannasta (20. VI. 1908 4 munaa), västäräkin taas kiven kolossa tai alla. Kun soutelee pitkin saaren rantoja, näkee pienen, harmaan kahlaajan kivellä istuvan, lyhyttä pyrstöään viipottaen. Siitä se arkana lentoon lähtee, toiselle kivelle siirtyen, jolloin sen surullisesti väräjävän äänen saa kuulla. Poikasten lähetyksillä se on aika levoton, lentäen ja huutaen se suuttumustaan osoittaa.

Onttoihin puihin pesivistä lajeista on, paitsi jo edellämainittua isotikkaa ja töyhtötiasta, mainittava talitiainen (*Parus m. major*), metsätiainen (*P. atricapillus borealis*), kirjosiippo (*Muscicapa h. hypoleuca*), leppälintu (*Phoenicurus ph. phoenicurus*) ja kottarainen (*Sturnus v. vulgaris*). Näistä pesii kottarainen vanhaan tikan koloon isossa rantalepässä, mutta ei sekään kaikkina kesinä. Ruokansa ne hakevat läheisen mantereen pelloilta, mutta matka on kai liian pitkä, joten useampi pari ei ole saarella oleskeluun viehättynyt, vaikka sopivia pesäkoloja olisi useampiakin.

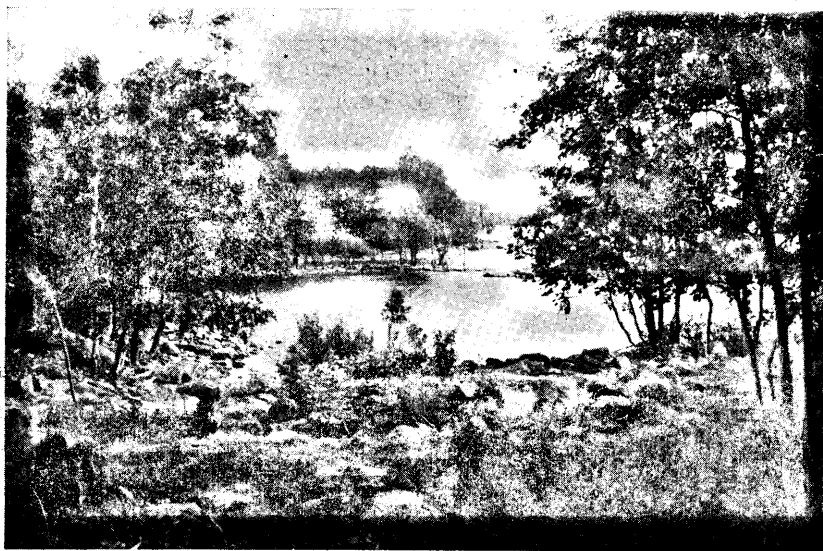
Talitiaisella, joita saarella on 1 tai 2 paria, on pesänsä joko luonnollisissa tai tikan koputtamissa koloissa. Metsätiainen kaivaa pienellä nokallaan kolonsa lahokantoon (17. V. 1918 10 munaa), useimmiten lepän kanton, ja juuri samanlaisissa kannoissa tapaa kirjosiiponkin pesän. Näitä koreita, mustan ja valkean kirjavia laulajia on saarella aina monta paria, ja tyynellä ilmalla niiden iloista laulua kuulee jo kauas järvelle.

Kirjosiipon läheinen sukulainen harmaasiippo (*Muscicapa s. striata*) on sensijaan äänetön. Eipä niitä saarella luulisi olevankaan, ellei niiden pesiä tapaisi milloin kannolla, milloin jossakin avarassa kolossa tai oksan haarukassa. V. 1929 oli tikka vanhasta kirjosiipon pesästä koputtanut seinän puhki pohjia myöten, ja sen pirstoutuneen ontelon oli harmaasiippo asunnoksensa valinnut. Siinä se 20. VI. hautoi kuutta vihreänharmaata munaa kaikessa rauhassa, tuomenoksan varjossa.

Iloinen laulaja on leppälintu, jonka somat värit: valkea otsa, musta kurkku ja punanruskea rinta muodostavat soman yhdistelmän. Ruskeata pyrstöään heilutellen se siinä arkana istuu, mutta ei malta olla kauaa samalla paikalla, kun jo toiseen katoaa. Poikasistaan se on aika levoton, värisee ja tättäilee. Lyhytpyrstöiset, täplikkäät poikaset istuvat piilossa jossakin läheisyydessä tai lentelevät äänetöminä lyhyen matkan puusta puuhun.

Tuuheat kuuset tarjoavat erinomaisia kätköpaikkoja monien lintulajien pesille. Jo varhain toukokuussa rakentaa sepelkyyhky (*Columba p. palumbus*) laakean pesänsä alimmille kuusenoksille riippakoivun hennoista oksista, niin hataran, että pari valkoista munaa raoista pilkistää. Joskus kun sattuu kulkemaan pesän alitse, lähtee lintu hädissään lentoon, jolloin munat tai avuttomat, sokeat poikaset alas vierähtävät. Tuttua kuherrusta kuulee toisinaan eri tahoilta, mutta tuskinpa saarella sentään pesii useampia pareja.





Niittysaaren kaunis poukama on kuin venevalkamaksi luotu.

Valok. K. E. Kivirikko.

Vanhassa variksen pesässä on useasti tuulihaukan (*Falco t. tinnunculus*) punaruskeita, palleroisia munia. Toisinaan on pesiä kaksikin (17. V. 1918 4 ja 5 munaa), toinen luoteis-, toinen kaakospäässä. Semmoisina kesinä on paikkakunnalla runsaasti pikkujyrsijöitä, ja lintujen oksennuspalloista pesäpuun juurella löytääkin koko joukon pieniä pääkalloja ja muita luurangon osia todisteena haukkojen hyödyllisyydestä. Kuin valkeat untuvapallot tuulihaukan poikaset istuvat laakeassa pesässään odotellen emon tuomaa, hännällistä saalista. Jos rauhanhäiritsijä, ihminen tai varis, on lähettyvillä, kuuluu lintujen kimakkaa, melkeinpä viiltävää vihellystä.

Saarella pesii edelleen kolme rastaslajia: räkättirastas (*Turdus pilaris*), laulurastas (*T. ph. philomelus*) ja punasiipirastas (*T. musicus*). Räkättirastaita on eniten, niiden pesiä voi löytää melkeinpä mistä tahansa, puista, katajista ja kannoilta. Laulurastas tekee pesänsä joko kuuseen tai katajaan, punasiipirastas tavallisesti maahan (17. VI. 1928 5 munaa, 13. VI. 1929 6 m.), joskin toisinaan myös katajapensaaseen tai kannon varaan. Näitä jälkimmäisiä rastaslajeja on saarella toisinaan vain yksi pari kumpiakin, mutta toisinaan kaksi jopa kolmekin. Laulurastaan raikkaan laulun kuulee tyynenä kesäyönä mantereelle saakka, samoin punasiipirastaan kromaattisia

vihellysäniä, joita se etenkin sateen jälkeen päästää korkean puun latvasta. Punasiipirastaan pesää tarkastaessani kesällä 1929 ja lintujen riksuttaessa äänekkäästi tavalliseen tapaansa, ilmestyi siihen kukankeittäjä-parikin (*Oriolus o. oriolus*), jollaista en luullut saarella olevankaan.

Tuuheissa kuusissa pesivät vielä pikku-käpylintu (*Loxia c. curvirostra*), vihreävarpunen (*Carduelis spinus*), peippo (*Fringilla c. caelebs*) ja hippiäinen (*Regulus r. regulus*). Käpylintu on kuitenkin aivan satunnainen kesävieras, mutta hyvinä käpyvuosina olen nähnyt emon ruokkivan poikasiaan Niittysaarella. Sensijaan vihreävarpusia on siellä joka vuosi, joskin pesää, hyvin kätkettynä tuuheaan oksaan, monen metrin korkeudelle maasta, on vaikea löytää. Koiraan, kanarialinnun laulua muistuttava viserrys lisää suuresti niitä laulajaisia, joita monet muut linnut yhteisvoimin saarella ylläpitävät.

Peippo on, kuten kaikkialla muuallakin, Niittysaaren yksilörikkain lintulaji. Pesiä on tiheissä katajissa, koivuissa ja havuissa. Kesällä 1928 pesi saarella myös järripeippo (*Fringilla montifringilla*), joka oli tehnyt pesänsä jäkäläisen tuomen oksaharukkaan. Siinä kasvoi 5 poikasta, joita emot läheisillä oksilla vielä kauan aikaa ruokkivat.

Hippiäisiä on saarella useasti, joskaan ne eivät joka kesä pesi. Kun niiden pienestä, pussinmuotoisesta pesästä kesäkuun lopulla purkautuu kymmenkunta poikasta, joita emot vielä kauan ruokkivat ja kulettavat paikasta toiseen, kuuluu hienoa vihellystä ja sihinää aina talven tuloon saakka, jolloin hippiäiset näyttävät vetäytyvän Rapolan harjun synkempiin kuusikkoihin.

Niittysaaren eniten huomiota herättävä lintulaji on lehtokerttu (*Sylvia borin*). Niitä on siellä monta paria, 5 tai 6, ja niiden iloista liverrystä kuuluu pensaikoista varhaisesta aamusta myöhään iltaan siitä lähtien kun tuomet touko- ja kesäkuun vaihteessa alkavat kukkia, aina heinäkuun loppuun. Kun sen pesää lähestyy ja siinä jo on pieniä poikasia, alkaa se hätäisesti tättäillä, tullen uteliaana muutaman metrin päähän. Lehtokertun pesä on tavallisesti viinimarjapensaassa tai vadelmavarsien kätkössä, toisinaan kuitenkin mesiangervon suojassa tai katajassa.

Peipon jälkeen yleisin kaikista Niittysaaren linnuista on paju-lintu (*Phylloscopus trochilus*), jonka tuttua, hieman surunvoittoista laulua kuulee joka taholta. Sen pesä on maassa, taitavasti kasvien alle kätkettynä.



Niittysaaren rantaa.

Valok. K. E. Kivirikko.

*Zusammenfassung.* Die Insel Niittysaari ist am Nordufer des Rauttunselkäsees gelegen im Kirchspiel Sääksmäki, drittelhalb Stunden Dampferfahrt von Hämeenlinna (Tavastehus). Die Insel beträgt eine Länge von 0.5 km und begrenzt die Rapola-bucht von der Seeseite. Von dem benachbarten Bergrücken, der sich etwa 80 m über dem See erhebt, kann man die ganze Insel überblicken. Ihre Oberfläche beträgt ungef. 4 ha, wovon die beigefügte Karte 2.7 ha aufnimmt. Ursprünglich bestand die Insel aus 3 verschiedenen Inseln, allein durch Verlandung der Sunde und allmähliche Erhöhung der Gegend sind sie zusammengewachsen. Die südöstliche Spitze ist im Frühjahr immernoch von der übrigen Insel getrennt, und zuweilen zerfällt die Insel noch in drei Teile. Die Hauptinsel, deren Breite 140 m ist, macht eine ein ha umfassende Wiese aus, die von einem üppigen Walde rings umgeben ist. Die Mitte liegt 0.5—1 m, der höchste nordwestlichste Teil 7 m über dem See; das nordöstliche Ufer ist sanft und von schwacher Wasservegetation umrandet, die übrigen Ufer sind hoch und steinicht. Die Vegetation ist ausserordentlich üppig; Birken (auf der Karte bezeichnet (○) zum Teil überjährige, 367; Kiefern (△) 123, Fichten (□) 135, *Alnus glutinosa* (♣) 307, *Sorbus aucuparia* (=) 20, *Prunus*

padus (×) 14, Weiden (,) 10, Wachholder (·) 130, Ulmus effusa 2. Im nicht aufgenommenen Teil gibt es mehr Traubenkirschbäume, Ebereschen und Weiden. Die Untervegetation besteht aus Ulmaria pentapetala, Cirsium lanceolatum, C. palustre, Paris, Convallaria, Majanthemum, Vaccinium myrtillus und Miliun effusum.

Im Laufe der Jahre habe ich auf Niittysaari 36 Brutvogelarten angetroffen, obgleich die Arten- und Individuenzahl in den verschiedenen Jahren grossen Schwankungen unterworfen ist. Alljährlich brüten: *Corvus c. cornix* (3—4), *Carduelis spinus* (1—4), *Fringilla c. cælebs* (6—7), *Motacilla a. alba* (3—4), *Parus m. major* (1—2), *P. atr. borealis* (2—3), *Muscicapa s. striata* (2), *M. h. hypoleuca* (2—3), *Phylloscopus trochilus* (5—6), *Sylvia borin* (5—6), *Turdus pilaris* (5—6), *T. musicus* (1—2), *T. ph. philomelus* (1—2), *Dryobates m. major* (1), *Falco t. tinnunculus* (1—2), *Anas p. platyrhyncha* (2), *Mergus s. serrator* (1), *Tringa hypoleucos* (1—2), *Sterna h. hirundo* (1), *Larus c. canus* (1), *Lyrurus t. tetrrix* (1). M. od. w. unregelmässig brüten: *Sturnus v. vulgaris* (1), *Loxia c. curvirostra* (1), *Fringilla montifringilla* (1—2), *Emberiza c. citrinella* (1), *Anthus t. trivialis* (1), *Parus c. cristatus* (1), *Regulus r. regulus* (1), *Phœnicurus ph. phœnicurus* (1—2), *Luscinia luscinia* (1), *Erithacus r. rubecula* (1), *Anas c. crecca* (1), *Podiceps c. cristatus* (1), *Columba p. palumbus* (1), *Larus f. fuscus* (1), *Lagopus l. lagopus* (1).

## Fågelstudier i Kexholms omgivningar våren 1928.

Av Dr. CARL NYBERG.

Följande uppgifter äro till största delen resultatet av egna observationer under dagliga exkursioner i Kexholms omgivning, samt beträffande några få särskilt nämnda fågelarter baserade på uppgifter av natur-intresserade skolgossar.

*Corvus c. cornix*. Sågs ofta i enstaka exemplar.

*Pica pica*. Sågs i närheten av gårdar på landsbygden. 20. V. hittades ett bo med 6 oruvade ägg. Några dagar tidigare hade även ett par bon med fulltaliga kullar hittats.

*Garrulus g. glandarius*. I en tät gran hittades på c:a 5 meters höjd ett bo med 6 halvvuxna ungar den 6. juni.