

pesimisajasta. (Zusammenfassung: Über Niststätten und Brutzeit der weissen Bachstelze, *Motacilla a. alba* L.) *Ornis Fennica* 14: 26—35. — HAYRÉN, E., 1900, Längszonerna i Ekenäs skärgård. *Geogr. Fören. tidskr.* 12: 222—234. — 1931, Aus den Schären Südfinnlands. *Verh. der Intern. Ver. für theor. u. angew. Limnologie* 5: 488—507. — LÖNNBERG, E., 1936, En gåtfull sjukdom på ejder i Finland. *Svenska Jägareförbundets avdelnings för Stockholms stad och län årsskrift* 1935—36. — NORDBERG, S., 1932, Die Entwicklung des Seevogelbestandes in einem Vogelschutzgebiete auf Åland 1918—1932. *Ornis Fennica* 9: 89—122. — NYSTRÖM, E., 1935, Skrattnåsen som utskärsfågel. *Ornis Fennica* 12: 127. — OLSONI, B., 1935, Skrattnås häckande på klippgrund. *Ornis Fennica* 12: 126. — PALMGREN, P., 1936, Über die Vogelfauna der Binnengewässer Ålands. *Acta Zool. Fenn.* 17: 1—59. — SUNDSTRÖM, K.-E. 1927, Ökologisch-geographische Studien über die Vogelfauna der Gegend von Ekenäs. *Acta Zool. Fennica* 3: 1—170. — SUOMALAINEN, H., 1937, Über die Verbreitung der marinen Schärenvögel im finnischen Meerbusen. *Ornis Fennica* 14: 18—26.

Havaintoja Lavansaaren ja Peninsaaren linnustosta.

T. A. PUTKONEN.

Tiedot Suomenlahden suurten ulkosaarten linnustosta ovat aina viime aikoihin asti olleet suhteellisen niukat. Niiden lintufaunasta oli ennen vuotta 1937 julkaistu vain 2 suppeata luettelomaista esitystä (NORDLING 1904; OLSONI 1925). Vasta äskettäin on ilmestynyt osa laajemmasta ja perinpohjaisemmasta tutkimuksesta suurimman ulkosaaremme, Suursaaren, linnustosta (VALIKANGAS 1937). Tähänastisissa julkaisuissa on käsitelty vain Suursaaren, Tytärsaaren ja Pien-Tytärsaaren linnustoa, Lavansaari ja Peninsaari ovat jääneet kokonaan huomion ulkopuolelle. Siksipä näytti mielenkiintoiselta selvittää, vaikkapa vain pääpiirteissään, näiden ulkosaarten lintufaunaa. Kesällä 1936 tarjoutuikin kirjoittajalle siihen tilaisuus, sillä Viipurin luonnontieteellisen yhdistyksen „Karjalan Luonnon Ystävät“ lintujen harrastajat tekivät yhteisen retkeilyn (mukana 9 jäsentä) mainituille saarille.

Retkeilyt. Retkeilyaika oli tosin suhteellisen lyhyt, 18—22. VI. 36, mutta kun mukana oli useita lintuihin hyvin perehtyneitä harrastelijoita (mm. prep. Y. Mansnerus, herrat K. Suor-

m a l a, K. R o m p p a n e n) kertyi havaintomateriaalia nopeammin kuin mitä olisi ollut asianlaita yksin työskennellessä. Lisäksi on ylioppilas Heikki Suomalainen hyväntahtoisesti luovuttanut käytettäväkseni 20—23. VII. 36 kokoamansa Lavansaaren ja Peninsaaren linnustoa koskevan havaintoainehiston.

Koska Lavansaarella on jouduttu viipymään vain muutamia päiviä, on metsälintuihin nähden pyritty vain kvalitatiivisiin tietoihin. Siinä mielessä on retkeilty eri puolilla saarta (tutkitut alueet kartassa s. 34). Ranta- ja vesilinnuston kvantitatiiviset arvot perustuvat suurimmaksi osaksi yhteen havaintokertaan, mutta havainnoimiselle helpon biotoopin vuoksi ovat saadut arvot kuitenkin ilmeisesti lähellä todellisuutta. Tähän viittaa sekin, että useampia kertojakin tutkituilla alueilla pysyi pariluku samana kuin mitä jo ensimmäisellä kerralla todettiin. Tiedot Peninsaaren linnustosta perustuvat Y. Mansneruksen (19. VI. 36) ja H. Suomalaisen (20—21. VII. 36) havaintoihin, jotka ovat vain eräistä lajeista kvantitatiivisia. Käsittelyssä on käytetty yleistä pääjaottelua: maalinnusto ja vesilinnusto (*Anseres, Lariformes*). Maalintulajit on ryhmitelty biotooppien mukaan (pääjako: metsälinnusto ja aukeiden maiden linnusto, alajaot s. 35—37). Lopussa systemaattinen selonteko alueilla tavatuista lintulajeista.

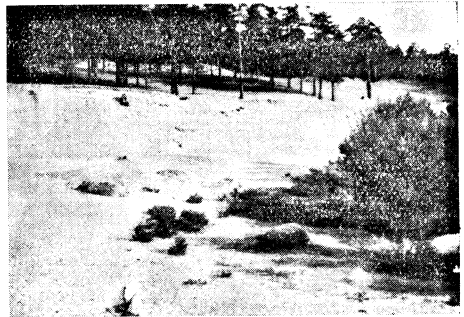
Käytettävissä ollut ainehisto ei ole suinkaan riittävä täydelleen selvittämään faunan kvalitatiivistakaan kokoonpanoa ja kvantitatiivista selvitystä se luo vain eräiden lajien kohdalta, mutta jonkunlaiseen orientoivaan esitykseen se kuitenkin antaa mahdollisuuden.

Lavansaari.

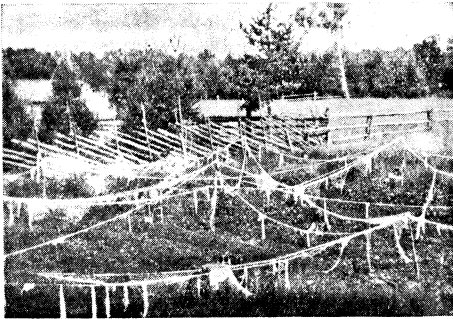
Sijainti ja laajuus. Lavansaari (60° N, 27° 50' E) on keskimäinen Suomenlahden suurista ulkosaarista, Suursaaresta 45 km itään ja Seiskarista 30 km länteen. Matka Etelä-Suomen rannikolle n. 55 km ja Inkerin rannikolle 30 km, joten saarta voi pitää linnustollisesti ainakin eräisiin maalintulajeihin nähden jossain määrin ympäristöstään eristettynä. Pinta-ala 15,9 km² (SUOMENMAA), suurin pituus idästä länteen 6 km, suurin leveys 5 km. — *Rakenne.* Lavansaari on muodostunut kahdesta osasta, varsinaisesta Lavansaaresta ja siihen 0,3 km leveällä hiekkakannaksella (kuva 1) liittyvästä Suisaaresta. Maisemamuotojen loivapiirteisyys ja kohoumien mataluus luonteenomaista. Korkein kukkula, Puokinmäki, 16 m.



1



2



3

1. Moreenirantaa (etualalla) ja hiekkarantaa (taustalla). — Moränenufer (Vordergrund) und Sandufer (Hintergrund).
2. Dyynimännikköä. — Dynenkieferwald.
3. Kulttuuriaukeama. — Kulturgelände.

lästä (Pohjakylä, Lounatkylä, Klausinkylä), muu osa saaresta asumatonta, vain metsänkeskeiset peltotilkut (kuva 3) ja metsätiet merkinä kulttuurivaikutuksesta.

Maalinnusto.

Ekologiset ryhmät. Pesiviksi todettujen tai todennäköisesti pesivien (v. 1936) maalintulajien lukumäärä on 51, josta metsien lajeja 37 ja aukeiden maiden 14.

Metsälinnusto. Metsälintulajeista 3 egyptopista: *Corvus cornix*, *Fringilla coelebs*, *Phylloscopus trochilus*; luonteenomaisia lajeja kuusikoissa: *Regulus regulus*, *Parus ater*, *Erithacus rubecula*, *Turdus philomelos*, *Phylloscopus collybita*, *Ph. sibilatrix*, *Loxia curvirostra*, *Falco subbuteo*; männiköissä: *Phoenicurus phoenicurus*, *Anthus trivialis*, *Cuculus canorus*, *Caprimulgus europaeus*, *Sylvia curruca*; sekametsissä: *Sturnus vulgaris*; reunuspensaikoissa: *Sylvia communis*. Lajiluettelossa s. 41—43 lähemmät biotooppiselostukset.

Metsälintulajeja on Lavansaassa siis 37 eli 72,5 % koko maalinnustosta. Suursaassa (VALIKANGAS 1937) vastaavasti 37 lajia, 75,5 %. Suursaaren korkeampi %-arvo on seurauksena rantalinnuston puuttumisesta sieltä. Lavansaassa on pääasiassa havumetsissä esiintyviä lajeja 26 eli 70,3 % metsälinnustosta, Suursaassa vastaava luku (havumetsät, havupuuvaltaiset sekametsät) 63,3 %. Linnustossa ovat siis suurin piirtein vallalla samat suhteet, jotka kuvastavat alueiden havumetsävaltaisuutta.

Tarkasteltaessa metsälintulajien Lavansaaren biotooppeja herättää mm. huomiota se, että *Sylvia borin* ja *S. atricapilla*, jotka Etelä-Suomessa ovat luonteenomaisia lehtomaisissa metsissä, tavattiin täällä havumetsäreunuksissa (*S. borin* männikköreunuksissa, *S. atricapilla* kuusikköreunuksessa). Lehtomaisten metsien niukkuus lienee tähän syynä, samonkuin myös se, että havumetsien reunavyöhykkeet tarjoavat jossain määrin vastaavanlaisia olinpaikkoja (pensasmaista kuusta, mäntyä, katajaa, paikoin myös leppää).

Aukeiden maiden linnusto. Tämä käsittää Lavansaassa 14 lajia eli 27,5 % maalinnustosta. Suursaassa 12 lajia eli 24,5 %. Lavansaaren peltolinnusto on suhteellisesti lajiköyhempi, sillä täällä ei ole todettu *Anthus pratensis* ja *Emberiza hortulanaa*, joskin taas toiselta puolen *Crex crex* lienee runsaslukuisempikin kuin Suursaassa. Rantalinnusto käsittää Lavansaassa 7 (8) lajia, Suursaassa vain 3, sillä sieltä puuttuvat rantakahlaajat. Alla oleva taulukko osoittaa rantalintulajien runsaussuhteet (merenrannoista n. 80 % koko rantapituudesta tutkittu). Vertailu kirjallisuudessa

	Pääsaari, merenrantapareja		Suurjärvi pareja	Viikarluodot, pareja
<i>Motacilla a. alba</i>	6	11,5 %	3	2
<i>Oenanthe oe. oenanthe</i>	8	15,4		
<i>Tringa hypoleucos</i>			2	
<i>Tringa t. totanus</i>	7	13,5		4
<i>Charadrius d. curonicus</i>	22	42,3	1	
» <i>h. hiaticula</i>	1	1,9		4
<i>Haematopus o. ostralegus</i>	8	15,4		
	52	100,0	6	10

esitettyihin tietoihin muiden läheisten ulkosaarten rantalinnustosta näyttää, että *Charadrius h. hiaticula* on pesivänä Lavansaaren ja Peninsaaren lisäksi Tytärsaarissa (OLSONI 1925) ja Seiskarissa

(KIVIRIKKO 1927 s. 273); *Ch. d. curonicus* Tytärsaaressa; *Oenanthe* ja *Motacilla alba* Suursaaressa ja Tytärsaarissa; *Tringa hypoleucos* Suursaaressa ja Tytärsaaressa; *Tringa totanus* Lavansaaressa ja Pien-Tytärsaaressa ja *Haematopus* vain Lavansaaressa. Pien-Tytärsaaressa OLSONIN (1925) ja SUOMALAISEN (1937) mukaan pesivänä myös *Arenaria interpres*.

Kylän piirissä todetuista 4 lajista *Delichon u. urbica* ja *Hirundo r. rustica* tavataan myös Suursaaressa ja Tytärsaaressa, *Passer domesticus* Suursaaressa ja *Columba l. domestica* vain Lavansaaressa.

Yleinen vertailu Suursaaren ja Tytärsaaren maalinnustoon. Yhteisiä maalintulajeja on 42. Lajeja, joita ei ole todettu Suursaaressa, mutta kyllä Lavansaaressa, on 9 (*Carduelis c. cannabina*, *Parus c. cristatus*, *Muscicapa p. parva*, *Haematopus o. ostralegus*, *Charadrius h. hiaticula*, *Ch. d. curonicus*, *Tringa t. totanus*, *Tr. ochropus*, *Columba l. domestica*). Suursaarellehan on luonteenomaista rantakahlaajien melkein täydellinen puuttuminen (pesivänä vain *Tringa hypoleucos*). *Carduelis c. cannabinan* puuttumiseen lienee syynä peltomaiden pienialaisuus ja myös lajin yleinen niukkuus, *Muscicapa parvan* samoin harvinaisuus, *Parus cristatusen* ilmeisesti Suursaaren eristetty asema (läh. VALIKANGAS 1. c. s. 97), niukastihan on sitä todettu (vain 1 p.) myös Lavansaaressa (30 km matka Inkerin rannikolle lajiin nähden ilmeisesti melko tehokas levinneisyyseste). Suursaaressa on todettu taas 7 sellaista lajia, joita ei Lavansaaressa (*Pyrrhula p. pyrrhula*, *Emberiza hortulana*, *Anthus pratensis*, *Prunella m. modularis*, *Falco p. peregrinus*, *Buteo v. intermedius*, *Scolopax rusticola*). Tämä eroavaisuus johtuu ilmeisesti osittain Lavansaarella tehtyjen havaintojen puutteellisuudesta (*Pyrrhula pyrrhula*, *Anthus pratensis*?, *Scolopax rusticola*?) tai pelkästä sattumasta (*Prunella modularis*), osittain on se ilmeisesti myös todellista, (*Emberiza hortulana*, *Falco peregrinus* ja *Buteo v. intermedius*). Muuttohaukan puuttumiseen Lavansaaresta on ilmeisesti syynä sopivien pesimispaikkojen puute.

Suursaaren ja Lavansaaren linnustolle on yhteistä myös se, että täältä, samoin kuin myös Tytärsaaresta, puuttuvat eräät Etelä-Suomen mantereella yleiset lajit, kuten *Pica pica*, *Garrulus glandarius*, *Turdus musicus* (todettu Tytärsaaressa), *Lynx torquilla*, *Hippolais icterina*. Mielenkiintoista olisi kvantitatiivisten suhteiden vertailu, mutta Lavansaarella tehtyjen havaintojen puutteellisuus ei anna riittävän tyydyttävää pohjaa sille.

Vesilinnusto.

Lariformes. Lavansaarella todettujen lokkilajien runsaussuh- teista pesimisaikana antaa seuraava luettelo yleiskuvan (havainnot 18—22. VI. 36).

	Yksilöitä todettu	%		Yksilöitä todettu	%
<i>Larus c. canus</i> . .	11	4,0	<i>Sterna h. hirundo</i> .	185	68,9
” <i>a. argentatus</i>	42	15,5	” <i>macrura</i> . .	5	1,7
” <i>f. fuscus</i> . .	26	9,6	<i>Hydroprogne caspia</i>	1	0,3
			Σ	269	100,0

Pesivinä esiintyvät saarella ilmeisesti vain *Larus canus*, *Sterna h. hirundo* ja *St. macrura*. Ruokavieraina *L. fuscus* ja *L. argentatus*, muuttavana todettu myös *L. ridibundus* ja harhailevana *Hydroprogne caspia* ja *Sterna albifrons* (läh. s. 45). Muilla ulkosaa- rilla esiintyvät lokit seuraavasti: *L. fuscus* ja *canus* runsaasti Tytär- saarilla ja Suursaassa (VALIKANGAS s. 33), niukasti Peninsaassa (*L. fuscus* pesivänä ?); *L. argentatus* niukasti Tytär- saassa ja Penin- saassa (pesiminen ?), muualta ei mainittu; *Sterna h. hirundo* run- saasti Pien-Tytär- saassa (SUOMALAINEN 1937 s. 25) ja Peninsaassa (25 p.); *Sterna macrura* Pien-Tytär- saassa pesivänä runs., Tytär- saassa tavattu (pesiminen ?); *L. ridibundus* on muuttavana todettu myös Peninsaarella, *Hydroprogne* ja *St. albifronsia* ei muualla, sitävastoin Pien-Tytär- saarella *Stercorarius parasiticus* (SUOMALAINEN 1937 s. 23).

Anseres. Pesivinä tai todennäköisesti pesivinä 8 lajia ja yhtei- nen pariluku n. 250. Lajit runsausjärjestyksessä: *Mergus s. serra- tor* 150–200 paria, *M. m. merganser* 20–30 p., *Oidemia f. fusca* 20–30 p., *Anas p. platyrhyncha* 10 p., *Nyroca fuligula* 5 p., *N. f. ferina* 3 p., *Anas c. crecca* 2 p., *A. a. acuta* 1–2 p. Näistä vain saaren sisäjärjessä *Nyroca ferina*, *N. fuligula*, *Anas acuta*; vain me- ressä *Oidemia fusca*, muut kummassakin.

Vertailu muihin ulkosaaariin osoittaa, että *Oidemia fusca* esiin- tyy pesivänä myös Pien-Tytär- saassa (niukasti, OLSONI) ja Penin- saassa (niukasti), tavattu myös Suursaassa (VALIKANGAS s. 33); *Mergus merganser* ja *M. serrat* Pien-Tytär- saari, Suursaari ja Pe- ninsaari; *Nyroca fuligula* Pien-Tytär- saari (us. p. OLSONI); *Anas platyrhyncha* Suursaari (2 p. 1935 VALIKANGAS), Pien-Tytär- saari ja

Peninsaari; *A. crecca* Tytärsaari (1 p. OLSONI), Peninsaari (pesiminen ?); *A. acuta* Peninsaari (pesiminen ?); *Nyroca ferina* on todettu vain Lavansaareissa. Pien-Tytärsaareissa lisäksi pesivänä *Anser anser*, pesinyt 20—30 v. sitten myös Lavansaareissa.

Suurjärven linnusto kesällä 1936.

Pinta-ala 70 ha. Kasvillisuus: *Scirpus eupaluster*-vyö ympäröi järveä, N-päässä pieniä *Phragmites*- ja *Typha latifolia*-kasvustoja. Pohja liejuista. Kalastosta mainitaan (SUOMENMAA V) *Esox lucidus*, *Perca fluviatilis*, *Leuciscus rutilus*, *Acerina cernua*.

Pesivinä: *Anas platyrhyncha* 2—3 p., *A. crecca* 1 p., *A. acuta* 1—2 p., *Nyroca fuligula* 5—6 p., *N. ferina* 3 p., *Mergus serrator* (18. VI. 1 p., 19. VI. ♀ + 5 paria), *M. merganser* (19. VI. 1 p.), *Tringa hypoleucos* 2 p., *Charadrius d. curonicus* 1 p., *Motacilla a. alba* 3 p.

Peninsaari.

Luontosuhteet. Peninsaari sijaitsee 8 km (kts. karttaa s. 34) Lavansaaresta itään ja on sen pinta-ala 1,5 km². Se muistuttaa rakenteeltaan Lavansaarta: moreenisoran ja dyynihietikkojen muodostama saari, jonka rannat ovat suureksi osaksi hiekkarantoja, vain paikoin W- ja N-rannalla kivikkoa. Täällä myös saaren edustalla suuria vesikivikkoja. Suurin osa saarta, rantavyöhykettä lukuunottamatta, on puhtaan mäntymetsän peitossa, keskiosissa laajalti aukeaa kangasta (CT), jossa harvassa keskikorkeita, solakoita puita, tiheämmässä aivan nuorta, aina 2 m:n korkuista taimistoa. Pohjoisosassa MT-kuusikkoa, samoin osittain kaakkoisosassa. Pohjoisosan lahdelmien rannoilla verraten laajalti kosteaa rantaniittyä. Saarella ei ole vakituista asutusta, rantaniittyjen heinä kyllä korjataan, metsät ovat osittain hakattuja.

Ekologiset ryhmät. Pesivä linnusto käsittää v. 1936 tehtyjen havaintojen mukaan yhteensä 21 lajia. Metsälinnusto käsittää 10 lajia (*Corvus c. cornix*, *Loxia c. curvirostra* (pesivänä ?), *Fringilla c. coelebs*, *Emberiza c. citrinella*, *Anthus t. trivialis*, *Lanius c. collurio*, *Sylvia c. communis*, *S. c. curruca*, *Phoenicurus ph. phoenicurus*, *Falco s. subbuteo*), aukeiden maiden 5 (*Motacilla a. alba*, *M. f. flava*, *Oenanthe oe. oenanthe*, *Charadrius d. curonicus*, *Ch. h. hiaticula*). Vesilinnustoon kuuluvat seuraavat lajit: *Larus c. canus*, *Sterna h. hirundo*, *Mergus m. merganser*, *M. s. serrator*, *Oidemia f. fusca*, *Anas p. platyrhyncha*.

Lajistollinen vertailu läheisen (8 km W) Lavansaaren linnustoon osoittaa, että Peninsaaren linnustossa on vain *Motacilla flava*, jota ei ole todettu Lavansaarella (eikä muissakaan ulkosaarissa). Vertailu suunnilleen samankokoisen (ala 1,3 km²) ja luontosuhteiltaanakin Peninsaareen verrattavan (molemmat hiekka- ja sorarantaisia dyynisaaria), 63 km SW siitä olevan Pien-Tytärsaaren linnustoon tuo esiin yhtäläisyyksiä, mutta samalla myös huomattavia eroja. Pien-Tytärsaaren linnustossa ovat edustettuina merelliset lajit *Anser anser*, *Arenaria interpres*, *Sterna macrura*, *Tringa totanus* ja *Stercorarius parasiticus* (pesivänä ?) joita sitävastoin ei ole Peninsaarella. Yhteisiä vesilintulajeja *Oidemia fusca*, *Mergus merganser*, *M. serrator*, *Sterna hirundo* ja *Larus canus*; rantalintuja *Charadrius hiaticula*, *Oenanthe oenanthe*, *Motacilla alba* ja metsälintuja *Corvus cornix*, *Falco subbuteo*. Pien-Tytärsaarella esiintyvät *Alauda arvensis*, *Dryobates major*, *Cuculus canorus* ja *Nyroca fuligula*, joita ei Peninsaarella. Seuraavia Peninsaarella pesiviksi mainittuja lajeja ei Pien-Tytärsaarella ole todettu: *Loxia curvirostra*, *Fringilla coelebs*, *Emberiza citrinella*, *Anthus trivialis*, *Lanius collurio*, *Sylvia communis*, *S. curruca*, *Phoenicurus phoenicurus*, *Motacilla flava*, *Charadrius curonicus*, *Anas platyrhynchos*.

Lavansaaren ja Peninsaaren pesimälinnusto.

Lavansaarella pesivien lintulajien lukumäärä on siis edellisen mukaan 62 (51 maalintulajia + 11 vesilintulajia); Peninsaarella 21 (15 + 6). Tähän asti julkaistujen tietojen mukaan ovat vastaavat luvut muilla läheisillä ulkosaarilla seuraavat: Suursaari 54 ? (49 + 5 ? vrt. VALIKANGAS 1937 s. 33), Tytärsaari 31 (29 + 2), Pien-Tytärsaari 19 (10 + 9). Näillä saarilla pesivien lintulajien yhteinen lukumäärä 73, josta maalintulajeja 61, vesilintulajeja 12

Tytärsaaren alhainen arvo johtunee riittämättömästä havaintomateriaalista. Suursaaren ja Lavansaaren arvot ovat lähellä toisiaan; vesilinnuston köyhyys Suursaarella kuvastuu myös yhteisarvossa. Samoin ovat Pien-Tytärsaaren ja Peninsaaren arvot lähellä toisiaan, vesilinnusto kuitenkin edellisellä leimaa-antavampi. Täydellisemmät tiedot etenkin Tytärsaaren linnustosta nostaisivat ehkä pesivien lajien yhteistä lukumäärää jonkun verran, mutta nykyinenkin yhteisarvo lienee kyllä jo suhteellisen lähellä todellista. Mielenkiintoista olisi

vielä itäisimmän suuren ukosaaren, Seiskarin, tarkempi linnustollinen selvittely.

Seuraavassa *Lavansaaren ja Peninsaaren pesimälintujen luettelossa* on mainittu kaikki ne lintulajit, joiden pesiminen on täällä todettu tai näyttänyt hyvin todennäköiseltä. H. Suomalaisen havainnot ovat 20—23. VII. 1936 väliseltä ajalta. Koska havainnontekijä ilmenee selvästi aikatiedoista on yleensä vain tärkeimpien yhteydessä mainittu hänen nimensä. Kaikki havainnot ovat vuodelta 1936, joten vuosilukua ei yleensä ole mainittu päivämäärän ohella. Peninsarta kuusievien havaintojen edessä on käytetty merkintää P. — pk = poikue, p=pari.

Corvus c. cornix (L.) runsaslukuinen, todettu kaikentyypisissä metsissä, useimmiten kuitenkin merenrantaniittyjen, heinäniittyjen ja perunapeltojen lähistöillä. Saarelaisten maanvaivana, koska kaivaa perunoita pelloista. 18—22. VI. lentokyk. pk.; 20. VI. pesä, jossa 5 melk. lentokyk. poik. — P. pesinyt ainakin 5 paria, 20—21. VII. poikueita rannoilla. — *Sturnus v. vulgaris* L. 18—22. VI. poikasparvia rantaniityillä, 20. VI. 9 + 4 ad. Viikarluodot. — *Carduelis spinus* (L.) niukasti mäntyvalt. metsissä (22. VII. juv. ääntä). — *C. c. cannabina* (L.) 22. VI. Eistouri 2 paria männikköreunuksessa, jossa runs. katajaa. — *Carpodacus e. erythrinus* (Pall.) 21. VI. 2 laul. ♂♂ kylän S-puol. — *Loxia c. curvirostra* L. 18—22. VI. parvia MT-reunakuusikoissa ja reunamänniköissä (esim. 18. VI. 6 yks. Suisaaren E-ranta) ja dyynimänniköissä. 22—23. VII. parvittain. — P. männikköalueella, pesiminen ? — *Fringilla c. coelebs* L. metsien runsaslukuisin laji. — P. MT ja CT-männiköissä. — *Fr. c. „karelica“*. Kuultu useissa paikoin. — P. ainakin 5 paria todettu. — *Passer d. domesticus* (L.) kylässä runsaasti. — *Emberiza c. citrinella* L. niukasti männikköreunuksissa. — P. 21. VII. männikköreunuksessa. — *Anthus t. trivialis* (L.) valoisien männikköjen yleisin laji. — P. 21. VII. laul. ♂. — *Motacilla f. flava* L. todettu vain Peninsaaren N-kärjessä, jossa pari sekä 19. VI. että 21. VII. — *Motacilla a. alba* L. kylän piiristä ei pareja laskettu, rantavyöhykkeen arvo s. 36, lisäksi myös Mousourilla 22. VII. ja Rikeriluodolla 19. VI. (1 pari), 19. VI. pk. Suurjärvellä. — P. kivikkorannoilla pesivinä ainakin 7 paria, 21. VII. 2 pk. — *Parus m. major* L. useita pareja metsänreuna-alueilla, samoin kuusikkojen ja männikköjen reunuksissa. — *P. a. borealis* Selys. vain muutamia pareja todettu. — *P. c. cristatus* L. 19. VI. männikköreunuksessa kylän S-puolella yksinäinen lintu. — *P. a. ater* L. 23. VII. viidesti saaren W-osissa (kahdesti MT kuusikko), niistä 2 pk. — *Certhia f. familiaris* L. 22. VII. 1 yks. valoisassa VT-männikössä saaren SE-osassa. — *Regulus r. regulus* (L.) MT- ja reunakuusikoissa useissa paikoin (esim. Suurjärven ympäristö, Suurenhiedanl.). 20. VI. pk., 22. VII. 2 pk. — *Lanius c. collurio* L. 23. VII. ♂ ja 1 juv. Päkkinieniemi, hakatussa risukkoisessa kuusimäntymetsässä. — P. 21. VII. laul. ♂ aukeaksi hakatussa, risukkoisessa MT-männikössä. — *Muscicapa s. striata* (Pall.) niukasti männikköreunuksissa. — *M. h. hypoleuca* (Pall.) 18. VI. Suisaaren lehtoalueella laul. ♂. — *M. p. parva* Bechst. 22. VII. Saunakivieniemi, poikue OMT kuusi-mäntyrinnetalossa, samoin Suisaaren S-osan W-rannan tervaleppämetsikössä. — *Phylloscopus c. abietinus* (Nilsson) MT ja OMT kuusikoissa muutamia pareja. — *Ph. t. acredula*

(L.) todettu kaikissa metsätyypeissä, niukkimmin CIT ja CT kankaiden keskiosissa, runsaimmin lehtoreunuksissa. — *Phylloscopus trochiloides viridanus* Blyth todettu 3 paikassa: 18. VI. Mustaniemen lähistöllä pari MT kuusikon keskellä olevan aukeaman laitamilla; 19—20. VI. kylän S-puol. laul. ♂ valoisassa OMT kuusikkoreunuksessa; 20. VI. Suurjärven N-pään läheisyydessä laul. ♂ soistuneessa kuusikossa (biotooppi ym. seikoista läh. H. SUOMALAINEN 1936 s. 122—123). — *Ph. s. sibilatrix* (Bechst.) todettu 5 paria, joista 2 OMT kuusikoissa (19. VI. Suurj. N-puol.), 1 MT kuusikossa (19. VI. Suurj. W-puol.), 1 kuusikkoreunuksessa (18. VI. Mustaniemi), 1 lehtomaisessa sekametsässä (18. VI. Suisaaren W-ranta). — *Sylvia b. borin* (Bodd.) 18. VI. Mustaniemi männikköreunuksessa 2 laul. ♂♂, 22. VI. laul. ♂ Eistouri. — *S. a. atricapilla* (L.) 18—19. VI. läh. laivalaituria laul. ♂ kuusikkoreunuksessa, jossa ei lehtipuita lainkaan. — *Sylvia c. communis* Lath. 20. VI. useissa paikoin peltojen reunuspensaikoissa Suurenhiedanl. ja Suurj. välillä. — P. 21. VII. metsäreunoissa ja rantapensaikoissa 4 erill. yks. — *S. c. curruca* (L.) CIT ja VT kankailla ja reunamänniköissä (esim. 20. VI. Suurj. läh., 18. VI. Mustaniemi). — P. 21. VII. 2 erill. paikassa W-rannalla. — *Turdus p. pilaris* L. 22. VI. 1 p männikköreunuksessa Eistouri. — *T. ericetorum philomelos* Turton MT kuusikoissa eri puol. saarta. 22. VI. lentokyk. pk. — *Oenanthe oe. oenanthe* (L.), kivitaskuun nähden ei ole havaittavissa mitään sellaista varsinaista meren rannan karttamista kuin Suursaaressa (VALIKANGAS l. c. s. 125), joskin Lavansaaressakin on lajia kylän pelloilla ja metsänkeskeisillä peltoalueilla. 19. VI. pesä. jossa 1 suuri pk.; 22. VII. pk. Rivinnenä, 2 pk. Mousouri. — P. pesivänä N-osan kivikkorannoilla, 21. VII. pk. Pienluoto, samoin Suurluoto. — *Saxicola r. rubetra* Bechst. Suurj. ja Suurenhiedanl. välisillä pelloilla us. p. — *Phoenicurus ph. phoenicurus* (L.) tyyppillinen elinpiiri valoisat männiköt (VT, CT, CIT ja dyynimänniköt), myös valoisissa MT reunakuusikoissa. — P. 20—21. VII. pari N-osan MT männiköissä. — *Erethacus r. rubeculus* (L.) MT ja reunakuusikoissa (esim. 20. VI. us. p. Suurj. läh.). — *Troglodytes t. troglodytes* (L.) ainakin 5 paria, osittain hakatuissa OMT, MT kuusimäntymetsissä, joissa maassa jonkunverran risukoa tai matalaa tiheää kuusinäreikköä, samoin rantadyneihin rajoittuvissa risukoissa. — *Hirundo r. rustica* L. kylässä runsaslukuisempi kuin *Delichon u. urbica* (L.) — *Caprimulgus e. europaeus* L. 19. VI. ääntä N-osassa mäntykankaalla. — *Dryobates m. major* (L.) 22. VII. 2 yks. SE-osassa valoisalla mäntykankaalla, 19. VI. kuollut yks. ladossa läh. Suurj. — *Cuculus c. canorus* L. CIT kankailla (esim. Suurj. läh.), VT kankailla, mänty-kuusisekametsän reuna-alueilla. — *Falco s. subbuteo* L. todettu 3 paria: 1) ruokailupaikka Suurj. ja sen lähistö, pesä 200 m järven W-puol. MT kuusikon keskeisessä soistumassa, männyssä (8 m k.), 19. VI. 2 tuor. m.; 2) Suurenhiedanl. reunakuusikojen alueella; 3) Kappellahti-Suisaaren N-pään männiköt. — P. 21. VII. 2 yks. saaren keskiosissa aukealla VT mäntykankaalla. — *Accipiter n. nisus* (L.) pesiminen Lavansaaressa epätietoista, vain yksi havainto. 19. VI. Suurenhiedanl. läh. ripustettu amm. yks. variksen pelättömäksi. — *Anas p. platyrhynchos* L. Suurj. pesivänä 2—3 p., meressä poikueita: 19. VI. Keihäsneä ♀ + 6 pull.; 22. VII. ♀ + 8 isoa p., Rivinnenä ♀ + 10 isoa p., 22. VII. tavattu eri puolilla rantavesissä 2—9 yks. parvia, joissa yht. 31 yks., joten saaren piirissä pesinyt n. 10 paria. — P. 21. VII. 4 pk. pienten *Phragmites*-kasvustojen

lähettyvillä Pitkärivin tienoilla, lisäksi 2 yks. — *A. c. crecca* L. Suurj. 18. VI. ♀ + 11 pull., 23. VII. 3 yks.; meressä 23. VII. 1 yks. — *A. a. acuta* L. Suurj. pesivänä 1—2 p. (18. VI. ♀, 22. VI. ♀ + 6 pull., 23. VII. 1 yks.). 22. VII. 2 yks. rantavedessä Mousori. — *Nyroca f. ferina* (L.) 18. VI. 3 p. Suurj. — *N. fuligula* (L.) Suurj. 5—6 p. (19. VI. 5 ♂♂ + ♂♀; 22. VI. ♂ + 2 ♂♂ 1 ♀). — *Oidemia f. fusca* (L.) laskettu rantavesillä 41 yks., joista suurin osa Viikarluodoilla. — P. niukasti pesivänä. — *Mergus m. merganser* L. pesiviä pareja 20—30 (laskettu 18—22. VI. rantavesillä 23 yks., ♀♀ suurimmaksi osaksi pesissä). 18. VI. Suisaari, pesä rantaladon lattialankkujen alla, 12 tuor. m., ♀ hautomassa; 21. VI. Viikarluodot ♀ + 10 pull. — P. 19. VI. ainakin 1 p. — *M. s. serrator* L. rantavesillä 18—22. VI. laskettu 192 yks. (pareja ilmeisesti 150—200), koskelolajien suhde 9:1 tukkakoskelon hyväksi. 19. VI. Keihäsnenä, pesä katajapensaalla, 1 m. (munia kai ryöstetty, koska löydetty paljon tyhjiä pesiä). — P. ainakin 50 p. — *Columba l. domestica* kylässä niukasti. — *Haematopus o. ostralegus* L. Pesimispaikat: Keihäsnenä 4 p. (18. VI. pesä, jossa 1 pitk. haud. m.), Kalmanniemi 3 p. (21. VI. 3 väh. haud. m.; 1 poik. + munankuoria; 1 suuri pull.), Päkkinieniemi 1 p. — *Charadrius h. hiaticula* L. 18—22. VI. todettu vain Viikarluodoilla (4 p) ja niiden kohdalla Kalmanniemessä (1 p.). Tällä alueella ei lainkaan *Ch. d. curonicus*. 21. VI. Kalmanniemi, pesä, 3 m. + 1 pull. — P. yhdessä *Ch. d. curonicus* kanssa ainakin 5 p., todettu myös 20—21. VII. — *Ch. d. curonicus* Gmel. rantojen yleisin kahlaajalaji, 19. VI. pari myös Suurj. N-pään rantahietikolla. Pesälöytöjä: 18. VI. 4 tuor. m., 3 tuor. m., 4 haud. m., 1 tuor. m., 19. VI. 3 tuor. m. — P. kts. ed. — *Tringa ochropus* L. 23. VII. 2 yks. Ristniemen rannalla parin pienen lähellä merenrantaa sijaitsevan metsälammen rannalla, jotka rajoittuvat korkeaan, tiheään MT kuusikkoon; pesiminen mahdollista. — *T. t. totanus* (L.) pesimispaikat: Mustaniemi 1 p., Keihäsnenä 3 p., Suisaaren E-ranta 2 p., Kipunaisenieniemi 1 p., Viikarluodot 4 p. (22. VI. pesä, jossa 1 m., muut jo kuoriutuneet). — *T. hypoleucos* L. Suurj. rannoilla 2 p., 23. VII. 1 yks. (muuttaja) Kalmanniemi. — *Larus c. canus* L. 21. VI. 5 p. Viikarluodot (pesiminen ?), 22. VII. saaren runsaslukuisin loppilaji, tällöin ilmeisesti paikalla jo kierteleviä parvia. — P. 19. VI. n. 10 p., 21. VII. 40—90 yks. parvia W-rannan kivikoilla. — *Sterna h. hirundo* L. yhdyskuntia: Keihäsnenä n. 35 p. (pesiä 18. VI. 2 väh. haud. m., 3 tuor. m., 19. VI. 3 tuor. m.), Viikarluodot 30 p. (20. VI. 2 tuor. m.), vielä 22. VII. 3 pesää, joissa munia 2, 2, 1. — P. 19. VI. n. 25 p. — *Sterna macrura* Naum. todettu Viikarluodolla 2 p., Mousourin tiirayhdyskuntaa, jossa todennäköisesti kumpiakin lajeja, ei tutkittu. — *Crex crex* (L.) Lavansaaren pienialaisilla heinäpelloilla todettu ainakin 7 paria (ilmeisesti koko saarella yli 10 p.).

Lavansaaren ja Peninsaaren muutto- ja ruokavieraslinnusto.

Lavansaarella on tähänastisten havaintojen mukaan tavattu muuttavina tai ruokavieraina esiintyviä lajeja 34, Peninsaarella 21 ja ottaen molemmat saaret yhdessä yhteen s ä 37 eri lajia. Eräät lajit (*Sturnus vulgaris*, *Anas crecca*, *A. acuta*, *Nyroca fuligula*, *Tringa hypoleucos*, *Tringa totanus*), jotka pesivät Lavansaarella, esiintyvät

Peninsaaressa vain ruokavieraina. Pesimälinnusto mukaanluettuna on Lavansaaressa todettu 96 ja Peninsaaressa 42 ja molemmissa saarissa yhteensä 100 lajia. Tätä lukumäärää tulevat perusteellisemmat havainnot, etenkin muuttaviin lajeihin nähden, ilmeisesti huomattavastikin muuttamaan. Muilta suurilta ulkosaariltamme ovat tiedot muuttolinnustosta vieläkin puutteellisemmat.

Seuraavassa luettelossa on käsitelty yhdessä Lavansaaren ja Peninsaaren havainnot. Peninsaaren havaintojen edessä merkintä P., muut havainnot koskevat Lavansaarta, joka ilmenee useimmiten myös paikannimistä.

Corvus c. corax L. 18. VI. Suisaaren E-rann. kuollut yks., todenn. ei pesi saarella, koska koko aikana ei todettu. — *Sturnus v. vulgaris* L. P. 21. VII. 2 juv. N-kärjessä. — *Plectrophenax n. nivalis* (L.) ja *Alauda a. arvensis* L. paikkakuntalaisten mukaan muuttavana kevään syksyyn. — *Coracias g. garulus* L. opettaja S. Karikosken mukaan 1 yks. vierailut lop. V. 36 Lavansaaressa. — *Acrocephalus schoenobaenus* (L.) 22. VI. laul. ♂ heinäpellossa kylän S-puolella, lintu ei paikalla 19—21. VI., joten kysymyksessä ilm. harhaileva yks. — *Apus a. apus* (L.) 18—22. VI. kylän yllä 2 yks., pesiminen? — *Asio o. otus* (L.) 20. I. 38 1 yks. amm. — *A. f. flammeus* (Pontopp.) 25. X. 37 1 yks. amm. — *Falco p. peregrinus* Tunst. 23. VII. 1 yks. ajoi takaa *Vanellusta* kuitenkin sitä tavoittamatta. — *Ardea c. cinerea* L. 15. VII. 36 näki L. POHJALA (1937) 2 yks. rantavedessä Suurj. läh. meren rannalla. Samoin H. SUOMALAINEN (1936 c.) 23. VII. 4 yks. (todenn. juv.) läh. ed. paikkaa. 18—22. VI. ei lajia paikalla, joten pesiminen epätodennäköistä. — *Cygnus c. cygnus* (L.) paikkakuntalaisten mukaan säännöllisesti muuttoaikoina. — *Anser anser* (L.) 22. VII. 4 yks. lento, Suurviikarluoto; 2 yks. Valeluoto, 23. VII. 4 yks. Suurj. H. SUOMALAINEN muk. (1937 s. 23) pesinyt vielä 20—30 v. sitten saarella. — *Anas c. crecca* L. P. 20. VII. 2 yks. N-osan lahdessa, 21. VII. 10 yks. — *A. a. acuta* L. P. 20. VII. 2 yks. N-kärki, 21. VII. 3 yks. Pienluoto. — *A. penelope* L. 22. VII. ♂ 2 ♀♀ lentoon rantavedestä, Suisaari. — *Nyroca fuligula* (L.) P. 21. VII. 3 yks. Suurluoto. — *Bucephala c. clangula* (L.) 22. VII. 4 ♀♀ yli Mousourin. — P. 21. VII. ♀ N-kärjessä. — *Clangula hyemalis* (L.) runsaslukuinen muuttoaikoina Lavansaaren ja Peninsaaren vesillä. — *Oidemia n. nigra* (L.) 18. VI. 1 yks. Suisaaren E-puol. lennossa. — *Cotymbus a. arcticus* L. 18. VI. 1 yks. meressä saaren E-puol., 22. VII. 1 yks. Mousouri, 1 yks. Rivinnenä. — P. rantavedessä 20. VII. 2 yks. 21. VII. 1 yks. — *Vanellus vanellus* (L.) 23. VII. 6 + 3 Kipunaisenniemen rantaniityllä. — *Philomachus pugnax* (L.) P. 21. VII. 6 yks. Pienluoto. — *Squatarola s. squatarola* (L.) 22. VII. 1 ad. nurmikkorannalla, Mousouri. — *Calidris testacea* (Pall.) 22. VII. 5 ad. (+ 6 ad. C. alpina) Mousouri. — *C. a. alpina* (L.) runsaslukuisin muuttavista kahlaajista, 22. VII. 15 yks. Viikarluoto, 13 yks. Valeluoto, 20 yks. Mousouri (kaikki ad.). — P. samoin runsasiukuisin muuttavista kahlaajista, 20. VII. 15 yks. N-kärki, 21. VII. 30—35 yks. (kaikki ad.). — *C. temminckii* (Leisl.) P. 20—21. VII. 2 yks. Peninsaarensääri. — *Terekia c. cinerea* (Güldenst.) 22. VII. 1 yks. Mousourin kärjessä (läh. H. SUOMALAINEN 1936 b. s. 165). — *Tringa glareola* L. 19. VI. 3 yks. Suurj. rannalla, 22. VI. 13 yks. Eistouri, 22. VII. 1 yks. Rivinnenä, 23. VII. 1 yks. Suurj., 21 yks. Kipunaisenniemi, parvet

yleensä makeavesilampareiden rantamilla. — *P. 20. VII.* lietteisillä ja kivikkorannoilla 5 + 5 + 4 + 1. — *T. t. totanus* (L.) *P. 20. VII.* 1 yks. N-kärki, pesimisaikaan ei todettu. — *T. erythropus* (Pall.) *P. 21. VII.* 1 yks. Pitkärivi. — *T. nebularia* (Gunn.) 19. VI. 3 yks. Suurj., 22. VII. 4 yks. Mousouri, 16 yks. Rivinnenä, 23. VII. 8 yks. Suurj., 5 yks. Kipunaisenn. — *P. kivikkorannoilla ja niittyjen reunamilla 20—21. VII.* 5 + 2 + 1 yks. — *T. hypoleucos* L. *P. 21. VII.* muuttavia kivikkorannoilla. — *Limosa l. lapponica* (L.) 22. VII. 1 ad. + 1 juv. nurmikkorannalla, Mousouri. — *Numenius a. arquata* (L.) etelään muuttavia (♀♀ ?) jo 20—22. VI. (20. VI. pikku parvi yli Viikarluotojen Inkerin rannikkoa kohti, 21. VI. 3 yks., 22. VI. ylimuuttavia). — *P. 21. VII.* 1 yks. Suurluoto. — *N. ph. phoeopus* (L.) 22. VII. 3 yks. Mousouri, 1 yks. Suisaari. — *P. 21. VII.* rantaniityillä 5 + 4 + 1 yks. — *Capella g. gallinago* (L.) 23. VII. 2 yks. Suurj. — *P. 20—21. VII.* 1 yks. N-kärjessä. — *Larus r. ridibundus* L. 22. VII. tavattu Mousourissa, 23. VII. 1 juv. meressä, Vartinaisenn. — *P. muuttavia 21. VII.* 10 juv. + 3 ad., 1 ad. + 2 juv., 3 juv. — *L. a. argentatus* Pontopp. lajin suhde selkälokkiin 2 : 1,2 (merkitty havaituksi L. a. 42, L. f. 26 yks.). Näiden suurten lokkien mieluisin oleskelupaikka saaren S-puol. Valeluodon suurilla vesikivillä. Pesiminen paikalla epätodennäköistä. — *P. 19. VI.* 10 yks., 21. VII. 1 juv. — *L. f. fuscus* L. kts. ed. — *P. 19. VI.* n. 10 yks., 21. VII. harvalukuinen (2—5 yks. parvia ja yksinäisiä). — *Sterna a. albifrons* (Pall.) 19. VI. 36 näkivät retkikunnan jäsenet K. Suormala ja S. Jäntti Keihäsenän tiirayhdyskunnassa 2 pikkutiiraa, jotka heti pienen kokonsa ja erikoisen ääntelynsä vuoksi herättivät huomiota. Myöhemmin ei lintuja enää paikalla, joten kysymyksessä ilmeisesti vain satunnaisesti paikalla vieraileva pari. Lajia on maassamme todettu aikaisemmin varmuudella vain kerran, nim. 19. V. 20 Vanhankaupungin lahdella (Hortling: Ornit. Handbok s. 951); pesivänä paikoin m. m. Virossa, josta ilmeisesti nämäkin yks. ovat lähtöisin. — *Hydroprogne caspia* (Pall.) 18. VI. 1 yks. Kappellahti. — *Grus g. grus* (L.) 19. VI. 1 ylilent. Lavansaaresta Peninsaareen.

Kirjallisuutta: KIVIRIKKO, K. E. 1927, Suomen linnut II. Porvoo. — KROGERUS, R. 1932, Über die Ökologie und Verbreitung der Arthropoden der Triebsandgebiete an den Küsten Finnland. Acta Zool. Fenn. 12. — NORDLING E. 1904, En resa i ornitologiskt syfte till några utöar i Finska viken sommaren 1902. Medd. Soc. F. Fl. Fenn. 30, 118—130. — OLSONI, B. 1925, Tytärsaarien lintuluettelo. O. F. II. N:o 4 s. 95—97. — POHJALA, L. 1937, Harmaahaikaroita Lavansaarella. Luonnon Ystävä 41 (1937) N:o 1 s. 26. — SUOMALAINEN, H. 1936 a, Der Grüne Laubsänger, *Phylloscopus nitidus viridanus* Blyth., in Finnland, nebst einigen Hauptptzügen seiner Ausbreitungsgeschichte. O. F. XIII. N:o 3 s. — 1936 b, Die Graue Uferschnepfe, *Terekia c. cinerea* (Güldenstädt) als Herbstdurchzügler auf der Insel Lavansaari, mitten im Finnischen Meerbusen. O. F. XIII. N:o 4 s. 165. — 1936 c, Harmaahaikara, *Ardea c. cinerea* L., Lavansaarella. O. F. XIII. N:o 4 s. 166. — 1937, Über die Verbreitung der marinen Schärenvögel im Finnischen Meerbusen. O. F. XIV. N:o 1 s. — VALIKANGAS, I. 1937, Qualitative und Quantitative Untersuchungen über die Vogelfauna der isolierten Insel Suursaari (Hogland) im Finnischen Meerbusen. I. Landvogelfauna. Ann. Acad. Scient. Fenn. Serie A. Tom. XIV., N:o 5. — Suomenmaa V., Viipurin lääni. 1923.

Zusammenfassung: Beobachtungen über die Vogelfauna auf den Inseln Lavansaari und Peninsaari. Die untersuchten Inseln liegen mitten im östlichen Teil des Finnischen Meerbusens (60° N, 27° 50' E). Die Entfernung zur Südküste des Meerbusens beträgt 30 km, zur finnischen Küste 55 km; von den anderen isolierten Inseln des finnischen Meerbusens liegt Seiskari in einer Entfernung von 30 km E, Tytärsaari 37 km SW, Suursaari 45 km W. Die Untersuchungsinseln, von denen Lavansaari 16 km², Peninsaari 1.5 km² misst, sind flach, der Boden hauptsächlich Moräne, an den Ufern zum Teil Dynensand. Beide sind zum grössten Teil bewaldet; Fichtenwälder von mittlerer und Kiefernwälder von schlechter Bonität dominieren; auf Lavansaari findet man auch kleine hainartige Waldstreifen mit Birke und Schwarzerle, aber auf Peninsaari dominieren die schlechtwüchsigen Kiefernheiden vollständig. Auf Lavansaari gibt es ein Dorf mit 1200 Einwohnern, Peninsaari ist unbewohnt. Zum Kulturgelände gehören kleine Wiesen und Kartoffelfelder.

Die Inseln wurden vom Verf. und 8 anderen Mitgliedern des Vereines „Naturfreunde Kareliens“ (Viipuri) 18—22. VI. 1936 besucht; auf der Karte S. 34 sind die untersuchten Teile schraffiert. Die Vogelfauna des Wald- und Kulturgeländes wurde nur qualitativ untersucht. S. 35—36 sind die meist charakteristischen Arten angegeben.

Der Binnensee auf Lavansaari (Suurjärvi) sowie 80 % von der Uferlänge der Insel wurde *quantitativ untersucht*; die Resultate sind in der Tabelle S. 36 (Ufervögel) sowie S. 39 (Vogelbestand von Suurjärvi) zusammengestellt. Auch die beobachteten Enten- und Möwenvögel des Meeres wurden quantitativ verzeichnet. Die Tabelle S. 38 gibt eine Übersicht über die Möwenvögel; von den beobachteten Arten traten *Larus argentatus* und *fuscus* sowie *Hydroprogne* nur nichtbrütend auf. Die Entenvögel traten mit der folgenden Abundanz am Meere auf: *Mergus serrator* 150—200 Paare, *merganser* 20—30, *Oidemia fusca* 20—30, *Anas platyrhyncha* ca. 8.

S. 41—43 werden alle brütenden Arten verzeichnet, für jede Art erst die Funde von Lavansaari, dann die ev. Funde von Peninsaari (P). In der Artzusammensetzung der Vogelfauna besteht eine grosse Übereinstimmung mit der Insel Suursaari (vgl. VALIKANGAS), auch insofern, dass mehrere auf dem Festlande häufige Arten fehlen, wie z. B. *Pica pica*, *Garrulus glandarius*, *Turdus musicus*, *lynx torquilla*. In bezug auf die genannten Arten dürfte das Fehlen nur von der relativ isolierten Lage der Insel bedingt sein; für einige andere fehlende Arten sind die Standortsverhältnisse zu ungeeignet.

S. 44—45 sind die auf den Inseln beobachteten Durchzügler und zufällige Arten verzeichnet.

Tiedonantoja. — Meddelanden. — Short Notes.

Arctonetta fischeri (Brandt), new for the Avifauna of Finland.

On March 16th 1938 when in an open boat on the Petsamo Inlet we found the King Eider (*Somateria spectabilis*) common and in large flocks. In one of these flocks were about 30 Steller's Eider (*Polysticta stelleri*) easily