

Auf den Felseninseln nistet die Lachmöwe sehr oft zusammen mit Flusseeeschwalben. Die Arten vertragen sich gut. Es wurde beobachtet, dass die Lachmöwenjungen, die sehr eifrig umherschweben (und im allgemeinen die Brutinsel vor dem Flüggewerden schwimmend verlassen), auch die Seeschwalbenjungen so beeinflussen, dass diese viel mehr schwimmen, als wenn die Seeschwalben in reinen Kolonien brüten.

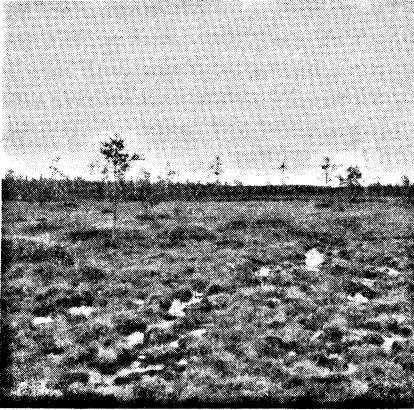
## Lintutietoja Hyrynsalmelta.

ANTTI REINIKAINEN.

Kainuun linnusto, lukuunottamatta Oulujärven, Sotkamon ja Kuhmoniemen seutuja, on toistaiseksi puutteellisesti tunnettua, huolimatta siitä, että esim. levinneisyyskysymysten tarkastelu tällä erilaisten linnustoinensten rajavyöhykkeellä voi antaa kiintoisia tuloksia. Kuitenkin on LUMIALA (1938) julkaissut m. m. Hyrynsalmelta aivan tuoreita tietoja. Hänen esityksensä täydentämiseksi selostan seuraavassa omia, tosin valitettavan lyhytaikaisia havaintojani tässä laajojen saloseutujen pitäjässä.

Luettelen etupäässä lajeja, joiden levinneisyydestä lisätiedot voivat olla tärkeitä tai joita LUMIALA ei ole maininnut; jälkimmäiset on merkitty tähdellä (\*). Havaintopaikat ja -ajat on osoitettu lyhennyksin T. = Tapaninvaaran alue 7—8. VI., M. = Moisionvaaran alue 9.—10. VI. ja Kk. = kirkonkylä 7. ja 10. VI. 1939 (matkan varrella). Numerot ilmoittavat tavattujen parien luvun, ellei ole mainittu, että on kysymys yksilöistä. Sulkumerkein on varustettu tiedot, jotka perustuvat paikkakuntalaisten kertomaan (ilmoittajana etenkin isäntä KAARTINEN, Moisionvaara).

(\* *Perisoreus infaustus*. T., pieni parvi, varmaankin poikue m. m. kesällä 1938.) — *Carduelis spinus*. T. ja M., 4 pientä parvea. — *Pyrrhula pyrrhula*. M. 2. — *Emberiza hortulana* M. 1. — *Emberiza rustica*. M. 2, T. 1. — \* *Emberiza schoeniclus*. M. 2, T. 1. — *Motacilla flava borealis*. T. 13. M. 2. Kaikki soilla ja suorannoilla. Puuttui LUMIALAN tutkimilta soilta. Tarkkasin erikoisesti ♂♂:n asua ja totesin ne selvästi *borealis*-rotuisiksi. — \* *Parus cristatus*. M. 1. Ruokaa etsivä pari harvahkossa korpimaisessa rantametsässä. — \* *Regulus regulus*. T. 1, M. 2. — *Muscicapa hypoleuca*. T. ja M. 8; Kk. 1. — *Phylloscopus collybita abietinus*. M. 4. — *Sylvia curruca*. T. 1, M. 2, Kk. 1. Pareista 2 pesi salolla, 2 kulttuuripensastoissa. Luonnonvaraiset biotoopit: 1) korven ja rämeen rajalla, kuusitiheikössä; 2) soistuneessa pensaikossa pienen korpjoen rannalla.



Hyrynsalmi, Kelovaara.

Pikkukuovien pesäpaikka.

(Brutplatz für *Numenius phaeopus*.)

— \* *Saxicola rubetra*. T. 6. Harvapuilla rämeillä. — \* *Riparia riparia*. M. ainakin 4 yks. (R i s t i j ä r v i, Koira-salmi, samoin muutamia). — \* *Falco columbarius aesalon*. M. 1 yks. lenteli pitkin suorantoja. — *Falco tinnunculus*. T. ♂ rämeen laiteella. — (\* *Aquila chrysaetus*. T. ja M. joskus havaittu.) — (\* *Pandion haliaetus*. M:n takamailla säännöllisesti havaittu. Kk:n lähistöltä otettu munapesye keväällä 1939.) — (\* *Anser fabalis*. T:lla 4 poikasta elätinä n. v. 1936. Itse näin ruokailujälkiä. M. ♂♀ pesäpaikallaan 9. VI. 39.) — *Anas platyrhynchos*. M. ♂♀. Ainoa havaintoni koko alueella! — \* *Anas penelope*. T. 2—3, M. 2. — *Nyroca fuligula*. T. 4—5, M. 2. Pesälöytö, 9 munaa. — *Oidemia fusca*. T. 7. Oleskelivat parittain; paikka sama, jonka LUMIALA mainitsee. — \* *Mergus albellus*. M. ♀-pukuinen yks., joka rantakorvesta tuli järvelle. Mahdollisesti pesimäpaikka. — \* *Columba palumbus*. M. 1; kuherrusta. — \* *Tringa glareola*. T. n. 18 yks., M. 2 ykss. Kerran 6 laulavaa liroa parvessa (joutilaita?), yleensä kuitenkin selvästi pesiviä. — *Tringa nebularia*. T. ja M., n. 15 yks. (6—7 paria?). — \* *Phalaropus lobatus*. T. 3. Uiskentelivat parittain järvellä illalla 8. VI, luultavasti muuttavia. — \* *Numenius phaeopus*. T. 1—2. ♂♀ hätäili pesimäpaikallaan rämenevalla (kuva). Todennäköisesti toisen parin huutoja kuulin Matalajärven rantasuolta. — *Capella gallinago*. T. 3, m. m. soidinta pikkukuovien pesimäpaikan luona.

Alueen linnustolle on kuvaavaa, niinkuin LUMIALA toteaa, m. m. eteläisten lehto- ja kulttuurilajien harvinaisuus tai puuttuminen. Edellä esittämästäni ilmenee, että myös eräät vähemmän vaateliaat havumetsien linnut käyvät jo harvinaisiksi, jopa saavuttavat pesimisalueensa pohjoisrajan. Sellaisia ovat *Parus cristatus* ja *Columba palumbus*; niiden aikaisemmin tunnetut pohjoisimmat löytöpaikat Itä-Suomessa ovat n.  $1/2$ — $3/4$ ° etelämpänä, n. 64° pohj. lev. (HORTLING s. 146, 729). Toisaalta taas muutamat eteläiset lajit näyttävät saaneen suhteellisen hyvän jalansijan, niinkuin *Sylvia curruca* ja *Muscicapa hypoleuca*. Molempien joustavuus biotooppivaatimuksien suhteen on Etelä-Suomessakin ilmeinen (PALMGREN s. 154, 157). Niinpä luonteeltaan havupuita suosiva ja muutenkin vaatimaton hernekerttu on täällä *Sylvia*-lajeista parhaiten vakiintunut, joskin melko harvalukuisesti pesivä. Kirjosiepon yleisyys johtuu varmaan runsaasti tar-

jona olevista korpibiotoopeista, joiden tyyppilintuna se esiintyi ainakin kulkemani reitin varrella.

Eteläisten lajien harvinaista ja niukkaa esiintymistä valaisee sekin, että LUMIALA tapasi useita lintuja, joita minä en onnistunut löytämään ja päinvastoin. Osittain tämä aiheutuu eri retkeilypaikoista, harvinaisuuksien kohdalla sattumastakin, mutta varmasti joihinkin tärkeihin lajeihin (*Sylvia borin*, *Numenius arquata*) nähden niiden todella niukasta ja hajallaan pesivästä kannasta. Vasta pittempiaikainen tutkimus voi näyttää, missä määrin linnuston kokouksen vuotuiset vaihtelut tähän vaikuttavat. Luultavasti ne ovat sikäläisissä oloissa melko huomattaviakin.

Linnuston pohjoinen leima, joka negatiivisena tulee esiin eteläistä lajistoa tarkasteltaessa, saa positiivisen puolen nimenomaan muutamien borealisten lajien (*Fringilla montifringilla*, *Tringa nebularia*, *T. glareola*) jopa huomattavasta runsaudesta. Kuvaa täydentää joukko harvalukuisina tavattavia lintuja *Perisoreus infaustus*, *Anser fabalis*, *Oidemia fusca*, *Mergus albellus*, *Numenius phaeopus*), joista ainakin osa on täällä aivan sisäsuomalaisen pesimäalueensa eteläisimmillä paikoilla.

**Kirjallisuutta.** HORTLING, I., 1929—31, Ornitologisk handbok. Helsingfors. — LUMIALA, O. V., 1938, Piirteitä Oulunjärven N- ja NE-puolella olevien saloseutujen linnustosta. *Ornis Fennica* XV: 77—83. — PALMGREN, P., 1930, Quantitative Untersuchungen über die Vogelfauna in den Wäldern Südfinnlands. *Acta Zoologica Fennica* 7.

**Zusammenfassung<sup>1)</sup>: Vogelbeobachtungen aus Hyrynsalmi.** Das Kirchspiel Hyrynsalmi (64° 40' N, 28° 35' E) gehört zu den typischen Übergangsgebieten der hochborealen und der südlicheren Nadelwaldzone, die leider in ornithologischer Hinsicht recht mangelhaft untersucht sind. Von typischen hochnordischen Arten brüten hier *Fringilla montifringilla*, *Tringa nebularia* und *glareola* häufig, spärlicher *Perisoreus infaustus*, *Anser fabalis*, *Oidemia fusca*, *Mergus albellus*, *Numenius phaeopus*. Als relativ südliche Arten sind zu nennen: *Sylvia curruca*, *Muscicapa hypoleuca* (verhältnismässig häufig), *Parus cristatus*, *Columba palumbus* (nördlichste bekannte Fundorte in Finnland) sowie *Sylvia borin* und *Numenius arquata*, die allerdings dort sehr spärlich vorkommen.

<sup>1)</sup> Von der Redaktion.

---