

Literatur: CASÉN, R., 1960: Vadarfåglarna på Rummelön. Österb. Årsbok 1960: 1–35. — COLLET, R., 1921: Norges Fugle. Christiania. — DEMENTIEV, G.P. & N.A. GLADKOV, 1951: Ptizy sovetskogo sojuša. Moskva. — GROTE, H., 1937: Zur Fortpflanzungsbiologie einiger Strandläufer (Calidris). Beitr. Fortpfl.biolog. Vögel 13: 127–132. — HAFORN, S., 1957: Om foreldrenes omsorg for egg og unger hos svømmesnipe, *Phalaropus lobatus* (L.) og temmincksnipe, *Calidris temminckii* (Leisl.). Årbok 1957 Kgl. Norske Vidsk. Selsk. Museet: 12–14. — HORTLING, I., 1929–31: Ornitologisk Handbok. Helsingfors. — LUNDEVALL, C.-F., 1952: The bird fauna in the Abisko National Park and its surroundings. Kungl. Svenska Vetenskapsakad. Avhandl. Natursk. 7: 1–73. — LØVENSKIÖLD, H.L., 1947: Håndbok over Norges fugle. Oslo. — MATHIASSEN, S., 1960: Mosnäppan. Nordens fåglar i färg 4: 233–236. — OLOFSSON, O., 1927: Om mosnäppan, *Tringa temminckii* Leisler, i Norrbottens skärgård, jämte andra häckningsuppgifter. Fauna och Flora 22: 208–213. — RUTHKE, P., 1940: Brutbiologisches aus Finnisch-Lappland. Beitr. Fortpfl.biolog. Vögel 16: 6–10. — WITHERBY, H.F. et al., 1948: The handbook of British birds. London.

Selostus: **Lapinsirrin, *Calidris temminckii* (Leisl.), pesimäbiologiasta.**

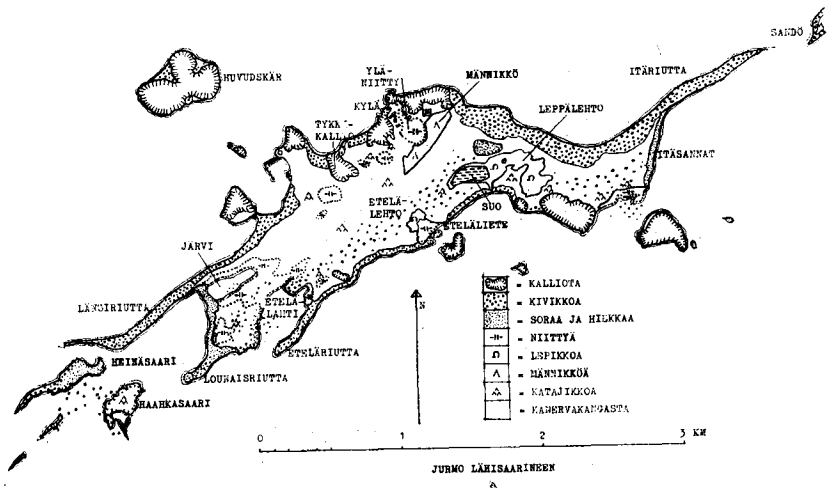
Kirjoittaja on tutkinut kahden kesän ajan lapinsirrin pesimäbiologiaa Kokkolan lähistöllä. Muninta alkoi molempina vuosina toukokuun viime päivinä. Munintaväli oli 26–33, keskim. 29 tuntia (5 tapausta). Pesimistavoissa on poikkeuksellista se, että kukin ♀ munii yleensä kaksi pesyettä, joista ensimmäistä hautoo ♂, jälkimmäistä ♀. Neljässä tapauksessa ♀ aloitti toisen pesyeen muninnan vain 2–4 vrk ensimmäisen pesyeen muninnan päättymisen jälkeen. Tavallisesti ♀ pariutuu molemmilla kerroilla eri ♂:n kanssa, mistä syystä pesät sijaitsevat kaukana toisistaan.

♀ aloittaa haudonnan heti pesyeen tultua täysilukaiseksi; hautomisaika on 21–22 vrk (5 tapausta). ♂ sitä vastoin rupeaa hautomaan vasta vähitellen soidinvireen vaihtuessa hautomisvireeksi; tuloksena on haudonnan pitkittyminen jopa yli 30 vrk:ksi. Joskus ♂ luopuu kokonaan haudonnasta, jolloin pesye tuhoutuu. Poikaset tulevat lentokykyisiksi 15–18 vrk:n ikäisinä (9 tapausta). Emo pysyy poikueensa kanssa suunnilleen samaan vaiheeseen asti ja lähtee sitten miltei välittömästi muuttomatalle.

Korppoon Jurmon lintuaseman toiminta ja havainnot vuoden 1964 loppuun mennessä

OSMO KIVIVUORI, LASSE VELMALA, ESKO JOUTSAMO & JOUKO HAKALA

Vuonna 1962 perustettiin Jurmoon Turun Lintumiesten toimesta lintuasema, joka vuoden 1964 loppuun mennessä oli ollut miehitettynä yhteensä 5,5 kk.



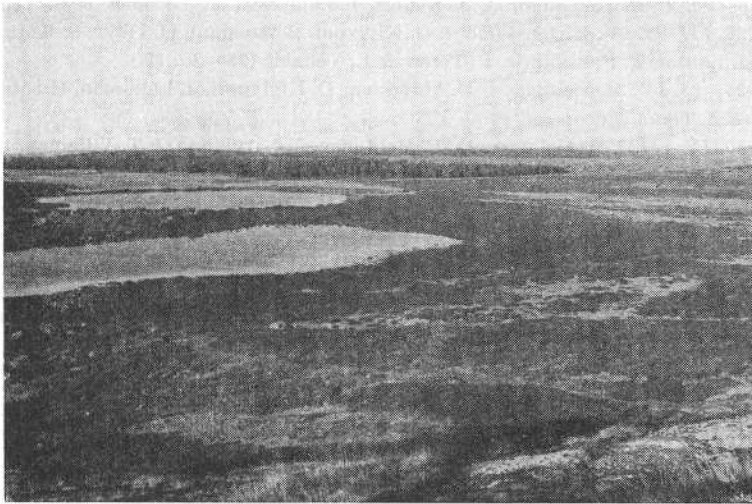
Sijainti ja luonto

Jurmo sijaitsee Korppoon pitäjässä, Pohjois-Itämeren äärellä, n. 13 km Ulöstä itäkoilliseen. Ulompänä merellä on vain pieniä kalliosaaria. Etäisyys Gotlannin pohjoiskärkeen on n. 250 km SW ja Hiidenmaan kärkeen n. 110 km SSE. Saaren matemaattinen sijainti on $59^{\circ}50'N$ ja $21^{\circ}37'E$.

Jurmon eräänlaisen selkärangan muodostaa 3 jonomaisesti saaren päästä päähän kulkevaa harjannetta. Vallitsevana maisematyyppinä ranta-alueen yläpuolella on puuton, paikoin hajanaisten siirtolohkarealueiden rikkoma kanervakangas (yhteensä n. 140 ha), jossa siellä täällä on pieniä katajikkoalueita. Keskiosassa oleva n. 4,5 ha:n suuruinen Männikkö on istutettu v. 1935 ja nykyisin 2–4 m korkeata. Saaren maritiimisten lehtimetsien, Leppälehdon (n. 6 ha) ja Etelälehdon (n. 1 ha) pääpuulajina on tervaleppä. Jälkimmäinen metsikkö on erittäin reheväsasuinen saniaislehto. Lehtojen välimaastossa sijaitsee n. 2,5 ha:n laajuinen Suo.

Saaren ranta-alueista on koko pohjoisrannikko, keskiosan kallioaluetta lukuun ottamatta, lähes kasvitonta ja samalla linnustollisesti tyhjää mukulakivivallia, joka paikoin on satakin metriä leveä. Linnustollisesti merkittävistä rannoista mainittakoon seuraavat: Itäriutan tyvellä sijaitseva, n. 200 m:n pituinen hiekkaranta (Itäsannat), Etelälehdon ja matalan lahdelman välissä oleva, vetinen ja runsaasti harvinaisia kasveja kasvava rantaniitty, jonka edustalla on tavallisesti suuria, myrskyjen ja virtojen tuomia rakkolevämattoja (Eteläliete), Lounaisriutan hiekka-, sora- ja rakkolevärannat ja kapean Kannaksen merestä erottama matalarantainen, liete- ja hiekkapohjainen Järvi.

Saaren kummankin kärjen jatkeena on matalia hiekka-moreenisiaaria. Itäriutan ulkopuolella on Sandö (n. 6 ha), jota peittää metrin korkuinen, jotain ulkomaista mäntylajia oleva istutus. Länsiriutan edustalla ovat Estrevlan (= Heinäsaari, n. 4,5 ha) ja Ensamsten (= Haahkasaari, n. 4 ha). Edellisellä kasvaa pääasiassa vain rantavehnää (*Elymus arenarius*) ja merikaalia (*Crambe maritima*). Näistä saarista lounaaseen on 4



Jurmon maisemaa valokuvattuna Tykkikalliolta itään. Etualalla sulamisvesilammikoiden peittämää kangasta, takana matalakasvuiset Männikkö ja Leppälehto.

km:n pituinen matalikko, jonka keskellä on vielä yksi edellisten kaltainen matala moreenisaari, Skalmörn (n. 7 ha). Kalliosaaria on pienempiä kareja lukuun ottamatta vain yksi, sataman ulkopuolella oleva Huvudskär (n. 15 ha).

Havaintotoiminta

Havaintotoiminta poikkeaa huomattavasti esim. Suomenlahden saarilla suoritettavasta, sillä suurin osa ajasta kuluu pinta-alaltaan suuren saaren paikallisten lintujen takseeraamisessa ja rengastustoiminnassa, ja intensiivinen kaukana ohi muuttavien parvien tarkkailu jää vähäiseksi.

Havaintoajat ja havainnoitsijat:

- 1961 tehtiin pari koeluontoista retkeä: 27. V P. Lapintie, E. Tamminen & V. Turunen; 14–16. VI: O. Kivivuori, I. Lahtonen & T. Nurmi.
- 1962 14–27. V: E. Joutsamo, O. Kivivuori, R. Numminen & L. Velmala (koko ajan); H. Hilke, P. Terho & V. Turunen (14–23. V).
25–31. VIII: T. Erlin, O. Kivivuori, R. Saarinen & P. Terho.
3–9. X: E. Joutsamo & O. Kivivuori.
- 1963 15. V–3. VI: P. Helo & R. Saarinen (15–24. V); P. Vihanto & I. Lahtonen (15–28. V); P. Terho (18. V–3. VI); K. Hedenström (26–31. V); J. Hakala & L. Mehtonen (26. V–3. VI).
2. VIII–1. IX: P. Helo, P. Lapintie & V. Turunen (2.–11. VIII); H. Hilke, E. Joutsamo & P. Terho (10–11. VIII); A. Reunala & V. Wiander (10–20. VIII); O. Kivivuori & E. Tamminen (21–25. VIII); H. Hilke & P. Terho (21. VIII–1. IX); M. Soikkeli (24–27. VIII); J. Hakala 24. VIII–1. IX).

- 1964 8–10. I: E. Joutsamo, O. Kivivuori, I. Lahtonen, V. Turunen & L. Velmala. 26. III–2. IV: E. Joutsamo & O. Kivivuori (koko ajan); H. Hilke, S. Kotiranta, I. Lahtonen, P. Lapintie, P. Terho & L. Velmala (26–30. III). 23–28. IV: E. Haapanen, U. Häyrynen, O. Kivivuori, I. Lahtonen, K-i Mikkola & J. Tikkanen. 30. IV–4. V: R. Halmevaara, L. Mehtonen, T. Sarvilinna & T. Viljamaa. 9. V.–8. VI: K-o Mikkola (9–12. V); E. Joutsamo (9–19. V ja 25. V–5. VI); H. Hilke (14–26. V); K. Karjalainen & I. Lahtonen (18–26. V); K. Saarvola (18–22. V); E. Haapanen, K-i Mikkola & E-P. Paavolainen (21–23. V); T. Sarvilinna (25. V–2. VI); P. Helo & O. Kivivuori (1–8. VI). 26–27. VII: E. Joutsamo. 8. VIII–13. IX: J. Hakala, J. Nurmi & L. Velmala (8–12. VIII); A. Reunala (11–17. VIII); I. Lahtonen (15–24. VIII); T. Erlin, H. Hilke & P. Terho (18–24. VIII); O. Kivivuori (22. VIII–2. IX); P. Lapintie (25–31. VIII); L. Velmala (25. VIII–11. IX); O. Hildén, E-P Paavolainen & P. Saurola (27–28. VIII); T. Erlin (1–4. IX); E. Joutsamo (1–11. IX); J. Hakala & J. Tikkanen (3–7. IX); O. Kivivuori (10–13. IX). 17–20. IX: K. Hedenström & E. Joutsamo. 29–30. XII: J. Hakala, P. Helo, J. Hollsten, R. Hyvönen, J. Tenovuo & J. Tikkanen.

Mukana on myös 4–7. I 1965 (R. Halmevaara, M. Hurmerinta, E. Joutsamo, O. Kivivuori, I. Lahtonen, M. Lehto, L. Mehtonen, T. Sarvilinna & L. Velmala) ja 31. I 1965 (K-i Mikkola, J. & H. Paatela) tehtyjen retkien havainnot.

Havaintojen yhteydessä on esitetty havainnoitsijain nimet, jos vain vähemmistö aseman miehistöstä on osallistunut havaintoon.

Lisäksi on saatu tietoja seuraavista saarelle aikaisemmin tehdyistä retkistä: 10. VII 1947 R. Tenovuo, 27, 28 ja 30. VIII 1957 K. Salviander ja 12–13. VII 1961 M. Gustafsson & H. Niemi.

Seuraavassa on esitetty osa aseman havainnoista, ja – mikäli toiminta jatkuu entisellään – niitä täydennetään vuosittain OF:ssa julkaistavassa yhteenvedossa.

Havainnot pesimälinnustosta

Pesimälinnusto tunnetaan toistaiseksi melko heikosti (kahlaajia lukuun ottamatta), koska pesintäaikaan saarella on oltu varsin vähän.

Anas acuta. 20. V 1963 löytyi Länsikankaalta 3-munainen pesä, jonka emot kuitenkin hylkäsivät. 9. V–7. VI 1964 oleskeli 1 ♂♀ lähes jatkuvasti Länsikankaalla.

Anas clypeata. Yksi pesälöytö vuosina 1961, 1963 ja 1964, lisäksi joka vuosi 2–5 paikallista ♂♀.

Tadorna tadorna. 1962: 15–26. V 1 ♂♀ oleskeli jatkuvasti länsipään riutta-alueella. 17. V oli paikalla em. parin lisäksi 1 ♂, joka kuitenkin pysytteli siitä erillään (R. Numminen). 19. V löysivät paikkakuntalaiset Huvudskäristä ristosorsan pesän. Tällöin siinä oli 8 munaa. 22. V se oli tuhottu (ilmeisesti varis), emmekä nähneet emoja paikalla. Otetut höyhen- ja munankuorinäytteet todettiin HY:n Eläinmuseossa (Göran Bergman & John Grönvall) lajille kuuluviksi. Pesä sijaitti kallionsyrjän ja katajan väliin jäävässä (tuskin kaivetussa) onkalossa ja oli reunustettu harmaanvalkeilla, tummanruskeapaisilla höyhenillä.

1963: 15. ja 16. V 1 ♂♀, 21. V 1 ♂. Linnut oleskelivat yleensä Haahka- ja Heinäsaaren luona, missä harvoin käytiin, joten ne ovat hyvinkin voineet oleskella jatkuvasti paikalla.

1964: 24–27. IV 1 ♂♀ melkein joka päivä Haahka- ja Heinäsaaren välissä. 3 ja 4. V 1 ♂♀ Järvellä. 9–26. V nähtiin lähes päivittäin ♂♀. 17. V lähtien alkoi ♀ näyttäytyä yhä harvemmin (mikä saattaa viitata pesinnän aloittamiseen), ja viimeinen havainto siitä tehtiin 30. V. ♂ näkyi pari kertaa vielä kesäkuun puolella.

Ennen vuotta 1962 on viimeinen pesimätieto lajista maastamme v:lta 1882 (Kumlinge).

Falco tinnunculus. 1964 Leppälehdossa pesä, jossa 29. V 1 muna. Myös vuosina 1961–62 esiintyminen oli pesimiseen viittaava.

Anser anser. 15. VI 1961 emot + 4 poikasta Haahkasaaren rannassa.

Cygnus olor. Keväällä 1963 ja 1964 oleskeli pari koko aseman miehitysajan Heinä- ja Haahkasaaren luona. Myös elokuun retkillä kolmena viime vuotena on pari ollut paikalla, vuonna 1962 lisäksi toinenkin pari. Mitään suoranaisesti pesimiseen viittaavaa ei kuitenkaan ole havaittu.

Charadriiformes. Kahlaajien parimäärät (ainoastaan pääsaarella):

Haematopus ostralegus vuosittain (1962–64) 5–10 paria

Vanellus vanellus » 11–18 »

Charadrius hiaticula » 10–15 »

Capella gallinago » 2 »

Tringa totanus » 10–15 »

Calidris alpina schinzii 1962 4–6 paria, 1963 6–8 paria, 1964 4–5 paria.

Asio otus. 1964 pesä Leppälehdossa. Sen löytyminen 2. VI oli melkoinen yllätys, sillä 2. V jälkeen ei sarvipöllöä oltu saarella tavattu. Löytöhetkellä oli pesässä 5 poikasta ja 1 muna. Kun pesällä käytiin 7. VI oli 3 nuorinta poikasta kadonnut, mutta 2 jäljellä olevaa olivat sitäkin pulskemmassa kunnossa.

Asio flammeus. Vuosina 1962–64 on saarella pesintäaikana oleskellut pari, jonka käyttäytyminen soidinlentoineen on selvästi viitannut pesimiseen. Kuitenkin vasta 5. VI 1964 löytyi kankaalta, Suon länsipuolelta, erään katajan alta pesä, jossa oli 2 parin viikon ikäistä poikasta. Pesän löytymättä jääminen aikaisempina vuosina johtuu siitä, että sitä etsittiin väärästä paikasta – Suolta, ja siitä, etteivät linnut käyttäytymisellään paljasta pesäpaikkaa. Esim., kun ♂ toi ruokaa pesälle (mitä ei tapahtunut, jos ihmisiä oli näkyvissä), se pudotti saaliin melkein pysähtymättä pesässä olevalle ♀:lle, joka puolestaan lähti lentoon vasta aivan jaloista.

Corvus cornix. 1962–64 joka vuosi 5 pesälöytöä pääsaarella, 1 Heinä- tai Haahkasaarella ja 1 Huvudskärillä. Pesät sijaitsevat uloimmalle saaristolle tyypillisissä paikoissa: lepikoissa, katajissa, katajien alla maassa, yksinäisissä, muutaman metrin korkeisissa puissa kilometrien päähän näkyvinä ja eräs pesä Heinäsaarella aaltojen rannalle heittäessä peltitynnyrissä.

Havaintoja kevät- ja syysmuutosta

Ardea cinerea. Syksy. 1963: 12. VIII 1 yks. Järven yli SW; 16. VIII 1 yks. kierteli Leppälehdon yllä ja lähti sitten N. – 1964: 9–12. VIII 2 yks. paikallisena (Jurmolais-

ten kertoman mukaan oli saarella jo kuukauden päivät oleskellut harmaahaikaroita, enimmillään 3 yks.); 26. VIII 1 juv. ruokailemassa Etelälietteellä ja myöhemmin Järvellä; 28. VIII 1 yks. Männikön yli WSW.

Anas querquedula. Kevät. 1962: 15. V 1 ♂ 2 ♀♀ ja tämän jälkeen useina päivinä yksinäinen yks. — joskus ♂, joskus ♀ — Järven tienoilla. Mitään suoranaisesti pesimiseen viittaavaa ei kuitenkaan todettu (havainnointi päättyi jo 27. V). — 1963: 22. ja 26. V 1 ♂♀ Järvellä. — 1964: 23. IV 1 ♂ Etelälähdessä, 6. ja 7. VI 1 ♂♀ Etelälietteellä.

Syksy. 1962: 30. VIII 1 ♀ — puk. yks. Eteläritutalla. — 1963: 9. VIII 1 ♀ — puk. yks. Järvellä, 25. VIII 1 ♂♀ Etelälähdessä.

Clangula hyemalis. Kevätmuutto huomattavasti vähäisempää kuin Suomenlahden rannikolla. Käytännöllisesti katsoen kaikkien parvien lentosuunta on Jurmon kohdalla E-ENE, ja Jurmon itäpuolella osa parvista kaartaa jo itäkaakkoon. Lukumäärät vuosittain: 1962 15 — 27. V n. 42000, 1963 15. V — 3. VI n. 51200, 1964 9. V — 8. VI vain n. 25400 yks. (Lukumääriin sisältyvät myös kaikki allien muuton yhteydessä havaitut määrittämättömät vesilinnut, mutta koska alleja on määritetty n. 10000 ja muita lajeja vain 9 + 12 mustalintua, koskevat luvut ilmeisesti lähes pelkästään allia.)

Somateria mollissima. Loppukevällä kerääntyy lähivesille suuria haahka«lauttoja», joissa ylivoimaisesti suurin osa on ♂-lintuja. Eri vuosien suurimmista lukumääristä mainittakoon: 1962 24. V 500 — 650, 1963 28. V 2000 — 3000, 1964 2. VI 6000 — 7000 yks. Myös syksyllä on paikalla isoja parvia (samoin lähes yksinomaan ♂-lintuja). Suurimmat lukumäärät: 1963 18. VIII 4000 — 5000, 1964 19. IX n. 5000 yks. Lukumäärät ovat suoraan verrannollisia sään selkeyteen ja tyyneyteen, joten em. luvut eivät kuvasta suinkaan haahkamuton huippuja.

Anser anser. Toukokuun havainnot rajoittuvat muutamiin paikallisiin ja kierteleeviin yksilöihin. Touko-kesäkuun vaihteessa on jo todettavissa selvää merihanhien kerääntymistä saarelle, esim. 7. VI 1964 54 yks. Myös elokuun alussa hanhia on melkoisesti (esim. 4. VIII 1963 n. 60 yks.), minkä jälkeen lukumäärä vähenee.

Branta leucopsis. *Branta*-lajien muutto on Jurmossa vähäistä (*B. bernicla* ei ole havaittu lainkaan). Kevät. 1962: 14 — 16. V 14 yks. paikallisena, 24. V 150 — 200 *Branta* sp. ENE. — 1963: 19. V 4 + 5 *B.sp.* NNW, 20. V 2 + 17 + 9 *B.sp.* NE, 28. V 18 *B.sp.* SW. — 1964: 23. V 21 *B.sp.* E.

Syksy. 1962: 27. VIII 1 yks. paikallisena kolmen merihanhen seurassa.

Cygnus cygnus. 26. V. 1962 1 ad. levähti hetken Tykkikallion viereisessä lammessa ja jatkoi sitten E.

Charadrius dubius. Syksyiltä vain 1 havainto: 21. VIII. 1964 3 yks.

Pluvialis squatarola. Ensimmäiset havainnot hämmästyttävän samanaikaisia: 1962 19. V, 1963 19. V, 1964 18. V. Keväällä 1962 muutto tapahtui ilmeisesti pääosiltaan vasta Jurmosta lähden (27. V) jälkeen. Päivittäiset lukumäärät kahdelta viime vuodelta (alle 10 yks:n päiviä lukuun ottamatta): 1963 19. V 14, 20. V 15, 21. V n. 300, 22. V 26, 26. V n. 80, ja 31. V n. 20 yks. — 1964 20. V 28, 21. V n. 528, 22. V n. 1164, 23. V n. 845, 24. V n. 70, 27. V 18 ja 3. VI 35 yks.

Suurin osa parvista matkasi suuntaan NE-E. Pikkuparvet jäivät edustan saarille lepäämään, suurimmat jatkoivat yleensä suoraan. Isoimmat parvet ovat käsittäneet 100 — 300 yks. Parvet muuttivat osaksi saaren yli, osaksi eteläpuolelta, eräät niin kaukaa, että ne jäivät lajltaan epävarmoiksi. Nämä *Pluvialis* sp.-parvet sisältyvät em. lukuihin.

Charadrius morinellus. Kevät. 1964: 14. V 1 yks. saapui etelästä, kiertele saaren yllä

ja laskeutui länsipäähän. Lintu oli erittäin kirkasvärinen, ilmeisesti ♀; 4. VI 1 yks. oleskeli kankailla. Oli hailakkaampi kuin edellinen lintu (ilmeisesti ♂).

Syksy. 1957: 30. VIII 2 yks. paikallisena.

1962: 27. VIII 1 yks. saaren yli WSW; 4. X 2 yks. paikallisena.

1963: 20–21. VIII 7 yks. (ilmeisesti 6 ad. 1 juv.) paikallisena; 20. VIII mahdollisesti lisäksi 1 + 4 yks.; 22. VIII 1 ad. paikallisena; 25. VIII 1 yks. saapui pohjoisesta Järvelle; 26. VIII 1 yks. nousi Järveltä ja lähti S; 31. VIII 2 yks. suuntaan SE + 11 yks. paikallisena; 1. IX 2 + 9 + 1 (+ mahdollisesti vielä 6) yks. paikallisena + klo 11 12 yks. pohjoisesta mereltä saarelle.

1964: 29. VIII 1 + 12 + 1 yks. paikallisena; 30. VIII 2 yks. paikallisena; 31. VIII 1 yks. paikallisena; 1. IX 1 yks. kierteli; 3. IX ääntelyä; 6. IX 1 yks. saapui pohjoisesta ja jatkoi Järven yli S + ääntelyä.

Keräkurmitsan yleisin ääni on pehmeähkö surina *dr rrr*, muita ääniä ovat soinniton, kapustarintamainen *pii* ja metallinen *gi*. Lintujen pakoetäisyys vaihteli ollen yleensä n. 10 m, mutta molemmilla keväällä havaituilla yksilöillä se oli melko pitkä, n. 30 m. Saarella paikallisina oleskelleet keräkurmitsat tuntuivat viihtyvän parhaiten kanerva-kankailla olevilla kuivilla niittyalueilla ja joskus myös paljailla soraharjanteilla.

Limosa lapponica ja *Numenius phaeopus*. Keväisen punakuirimuuton yhteydessä muuttaa aina jonkin verran pikkukuoveja, joten nämä lajit käsitellään seuraavassa yhteisesti. Yleensä parvet lentävät suoraan saaren yli pitkittäissuunnassa osan jäädessä kuitenkin kuiriparvien tyypilliseen epävarmaan tapaan kiertelemään Heinä- ja Haahkasaarten tienoille, jolloin Jurmolle ominainen, erittäin voimakas lämpöväreily vaikeuttaa lajinmääritystä ja lukumäärän arviointia.

Päivittäiset yksilömäärät keväinä 1962–64 (alle 10 yks:n päiviä lukuunottamatta):

1962: 15. V 40 *Numenius* vel *Limosa* + 1 *L. lapponica*, 16. V n. 133 *L.*, 17. V n. 120 *N* vel *L* + 18 *N* + 5 *L.*, 18. V 13 *L.*, 19. V 52 *L* + 2 *N.*

1963: Koko muutto tapahtui käytännöllisesti katsoen 21. V aamupäivällä, jolloin muutti n. 255 *L* + n. 250 *N* vel *L* + 7 *N.*

1964: 10. V n. 30 *N* vel *L* + n. 216 *L* + n. 50 *N.*, 11. V n. 250 *L* + 23 *N.*, 14. V n. 90 *N* vel *L.*, 17. V n. 160 *N* vel *L* + 16 *L.*, 3. VI 16 *L.*

Calidris canutus. Kevät. 1963: 25. V 1 yks. paikallisena; 31. V 1 yks. suosirriparven mukana E; 2. VI 1 + 1 yks. suosirriparvien mukana E. — 1964: 18. V 1, 19. V 3, 21. V 1, 6. VI 1 yks., kaikki paikallisina.

Syksy. Levähtäviä yksilöitä näkyy melko säännöllisesti elokuun loppupuoliskolla ja syyskuun alussa, aikaisin havainto 8. VIII ja myöhäisin 9. IX. Ensimmäiset muuttajat ovat aina ad.-lintuja ja harmaat yksilöt ilmestyvät vasta 20. VIII jälkeen.

Calidris maritima. Keväällä 1964 todettiin merisirrin (josta on aikaisemmin vain pari kevähavaintoa maastamme) esiintyvän Jurmossa melko runsaana toukokuun alkupuoliskolla (aikaisempina vuosina on havainnointi aloitettu vasta kuun puolivälissä). Lajista tehtiin seuraavat havainnot, kaikki Lounaisriutalla:

9. V aamulla 9 yks., illalla 4 yks.; 10. V aamulla 3 yks., illalla 1 yks.; 11. V aamulla 4 yks., illalla 3 yks.; 12. V aamulla 3 yks., vähän ajan kuluttua saapui paikalle 5 yks:n parvi, johon em. 3 yks. liittyivät. Myöhemmin päivän kuluessa nähtiin mahdollisesti samoja merisirrejä 2 + 3 + 1 + 3 yks.; 14. V aamulla 8 yks. neljän karikukon seurassa, illalla 1 + 1 yks.; 18. V 3 yks.

Merisirrit oleskelivät mieluummin kivikkoisilla rannoilla, joille oli ajautunut rakkolevää. Nukkumaan linnuilla oli tapana asettua hietikolle 5–7 m vesirajasta, muuten ne

oleskelivat tiiviisti rantaviivan tuntumassa. Ruokailu- ja liikkumistapa oli muihin sircihin verrattuna melko rauhallinen. Parvien muodostuminen tuntui olevan jokseenkin sattumanvaraista, joten on vaikea arvioida Jurmon kautta muuttaneiden merisirrien todellista lukumäärää. Jos lasketaan yhteen kaikki nähdyt linnut, saadaan 54 yks.. Tämä on kuitenkin varmasti liian suuri luku; todellinen määrä lienee n. 35 yks..

Ulkomuodossa kiintyi huomio erityisesti jalkojen ja nokantyyven väriin, joka kaikilla yksilöillä oli likaisen keltainen (vrt. talvihavaintoihin). Höyhenpuku, etenkin kupeet ja vatsa, oli tumman juovituksen vuoksi huomattavasti tummempi kuin talvella. Samoin oli kaikilla nyt tavatuilla yksilöillä selvästi ruskeaa selässä ja siiven yläpeitinhöyhenissä, mikä väri siis ilmeisesti häviää talvella. Ääniä olivat hiljainen, lähinnä pikkusirrimäinen *pyt* tai *vit*, jota kuului myös lyhyinä sarjoina, sekä kovempi *kryit*, *kryit*. Pakotäisyys oli yleensä 5–10 m.

Calidris minuta. Kevät. 1962: 17. V 2 yks. (R. Numminen). — 1963: 27. V—2. VI päivittäin 1–12 yks. — 1964: 16. V—5. VI havaintoja kymmeneltä päivältä, lukumäärät 1–6 yks.

Calidris alpina. Kevät. Suosirrien massamuutto havaittiin Jurmossa ensimmäisen kerran 1963, jolloin 18. V—3. VI välisenä aikana saaren kautta muutti n. 8330 yks., useimpien parvien pysähtyessä Järvelle lepäämään. Pääosa linnuista muutti viiden päivän aikana seuraavasti: 30. V n. 500 illalla Järvellä selvästi voimakkaan muuttovireen vallassa, 31. V n. 4380, joista n. 1500 aamulla Järvellä, 1. VI n. 1650, 2. VI n. 1450, 3. VI n. 200 yks. aamulla Järvellä. Parvien koko oli pääasiassa 50–150 yks., suurin havaittu parvi (31. V) n. 600 yks.

1964: 11. V—8. VI havaittiin n. 1675 suosirriä, lisäksi todennäköisiä suosirrejä n. 146 yks. Päämuutto tapahtui 21–23. V (vrt. myös *Pluv. squatarola*).

Muutto tapahtui valtaosaltaan vain parin sadan metrin levyisellä vyöhykkeellä. Linnut saapuivat SW—WSW:stä ja jatkoivat matkaansa NE-E:hen.

Calidris ferruginea. Kevät. 1963: 23. V 1 kevätpuk. Järvellä erillään muista kahlaajista; 24. V 3 kevätpuk. Järvellä. — 1964: 27. V 1 talvipuk. tai juv. suosirrin ja karikukojen seurassa Järvellä.

Syksy. 1962: 26–31. VIII päivittäin 1–3 yks.. — 1963: 2. VIII—1. IX lähes joka päivä muutamia, enimmillään 4. VIII 15 ja 12. VIII 18 yks.. — 1964: 21. VIII—20. IX melkein joka päivä muutamia, enimmillään 31. VIII 20 ja 1. IX 10 yks. (8.—20. VIII ei siis havaittu).

Crocethia alba. Havaittu joka syksy. 1962: 26. VIII 7 yks. Itäsannoilla tyllien seurassa. — 1963: 22. VIII 1 ad. tyllien ja suosirrien parvessa Itäsannoilla; 1. IX 1 ad. Järvellä (P. Terho). — 1964: 24–25. ja 27. VIII 2 yks. ja 26. VIII 1 yks. (kaikki harmaita); 9. IX 1 ad. ja 1 harmaa yks. Lounaisriutalla; 27. VIII lisäksi 1 yks. Itäsannoilla.

Limicola falcinellus. Kevät. 1963: 24. V—2. VI viitenä päivänä 1–3 yks. — 1964: 25. V 1; 29. V 4; 2. VI 3; 3–5. VI 10–15 päivittäin; 6. VI 5 yks.

Syksy. 1962: 27. VIII 1 yks. — 1963: 11–26. VIII viitenä päivänä 1–4 yks. — 1964: 8. VIII—20. IX ei havaittu.

Turdus torquatus. Nähty vain keväällä. 1962: 19. V 1 ♀ (V. Turunen); 21. V 1 ♂; 22. V 1 ♀ (L. Velmala); — 1964: 9. V 1 ♀. Kaikki havainnot on tehty Yläniityllä.

Luscinia luscinia. Havaittu vain keväällä. 1962: 14–22. V ainakin 4 yks. — 1963: 16–19. V ainakin 4 yks. — 1964: 11–27. V 6–8 yks.

Acrocephalus scirpaceus. Kevät. 1962: 25. V 1 yks. verkosta. — 1963: 22–25. V joka päivä 1 yks. Männikössä, samoin 29. V; 3. VI 2 laulavaa ♂♂ Kylässä (L. Mehtonen). —

1964: 28. V 1 yks. Männikössä + 1 äänetön *Acrocephalus* Kylässä (luultavasti rytkerttunen).

Syksy. Havaittu ainoastaan kerran: 1. IX 1963 1 yks. verkosta.

Sylvia nisoria. Kevät. 1961: 14. VI n. 3 yks.. — 1962: 22. V 1 ♀-puk. + 1 (tod.näk. 1-vuotias) ♂. — 1963: 21. V 2 ad ♂♂; 31. V 1 laulava ad ♂; 3. VI 1 ad ♂. — 1964: 30. V 1 ad ♂; 2. VI 1 1-vuotias ♂.

Syksy. Vain yksi havainto: 24. VIII 1963 1 ♂.

Muscicapa parva. Kevät. 1962: 21. V 4 ♀-puk.; 22. V 1 äännelevä yks.; 24. V 2 ♀-puk. + 1 (luultavasti 1-vuotias ♂) yks.; 26. V 1 ♀-puk. + 1 (luult. 1-vuotias) ♂-puk. yks. — 1963: 18. V 1 ♀-puk.; 21. V 2 ad ♂♂ + 1 ♀-puk. yks.; 22. V 1 ad ♂. 25–30. V joka päivä 1–2 ♀-puk. yks.; 3. VI 1 ♀-puk. yks. — 1964: 27. V 2 ♀-puk. yks.; 30–31. V 1 ♀-puk. yks.

Syksy. 5–7. IX 1964 joka päivä 1 yks. (6. IX mahdollisesti toinenkin yks.)

Anthus cervinus. Kevät. 1961: 14. VI 1 yks. — 1963: 15. V 1 yks. — 1964: 20. V äännetelyä; 22. V 1 yks. NE; 4. VI 1 yks. ENE.

Carpodacus erythrinus. Kevät. 1963: 15. V, 31. V, 1. VI ja 2. VI kunakin päivänä 1 yks.; 22. V kohosi 7 yks. äännellen Männiköstä suuntaan NE.

Syksyllä havaittu kerran: 13. VIII 1964 1 yks. Huvudskärillä.

Talvihavainnot

Aythya marila. 5. I 1965 1 ♂ 1 ♀ Etelälahdessa 4 telkän ja 2 tukkasotkan seurassa.

Melanitta fusca. 1964 29. XII 3 yks. ja 30. XII 2 yks.

Somateria mollissima. 31. I 1965 1 yks.

Mergus serrator. 7. I 1965 1 ♂ 1 ♀ lensi saaren eteläpuolitse SW.

Cygnus olor. 1 pari on oleskellut saaren rannoilla kaikilla talviretkillä: 9–10. I ja 29–30. XII 1964, 5–7. ja 31. I 1965.

Aquila chrysaetos. 29. XII 1964 1 juv.kierteli saaren yllä ja lähti sitten suuntaan N, jolloin sen seuraan liittyi toinen juv.kotka; 31. I 1965 1 juv. Huvudskärillä.

Haliaeetus albicilla. 5. I 1965 1 yks. saaren yli SW; 31. I 1965 1 juv.länsikärjessä.

Falco rusticolus. 31. I 1965 1 yks. merilokin ahdistelemana Länsiriutan W-puolella.

Falco peregrinus. 10. I 1964 1 yks. saalisteli teeriä — tuloksetta.

Scolopax rusticola. 7. I 1965 1 yks. Etelälehdossa (I. Lahtonen).

Calidris maritima. Neljän talviretken perusteella tuntuu siltä, että merisirri on Jurmossa vakituinen laji aina jäiden tuloon asti (tällainen tieto myös paikkakuntalaisilta).

Talvi 1963–64: 9. I 3+2+2+4+1+1 eli yht. 13 yks. saaren länsipään sora- ja rakkolevärannoilla; 10. I 4 yks. aamulla Eteläriutalla (E. Joutsamo).

Talvi 1964–65: 29. XII 4 yks:n parvi Etelälietteellä, lisäksi 1 yks. lensi Eteläriutan suuntaan, myöhemmin 2 yks. Eteläriutalla; 30. XII 2 yks. lähti Pohjoissoralta N; 5. I yhteensä 60 yks. seuraavasti: 4 yks. Heinäsaaren yllä lennossa, 7+8+1+1 yks. länsipään riutta-alueella ja 2+33+3+1 yks. eteläpuolen sorarannoilla. Suurin parvi, 33 yks., ruokaili Etelälietteen viereisellä rantakaistalla; 6. I n. 30 yks. viimeksi mainitussa paikassa, 8 yks. rengastettiin katiskoista; 7. I 20 yks. (aamulla vain 1 yks.) samassa paikassa + 1 yks. Länsiriutalla; 31. I 1 yks. lenteli Heinä-Haahkasaaressa luona (jurmolaiset olivat pari päivää aikaisemmin nähneet 4 yks. Etelälietteen luona).

Havainnot väriyhteisyydestä: Kaikkien yksilöiden nokantyven väri oranssinpunainen, jalkojen oranssinkeltainen (9. I 1964 yhdellä yksiköllä kuitenkin keltaiset jalat), höyhenpuvun yleisväri harmaa; vain muutamilla linnuilla hiukan ruskeaa selässä.

Merisirrit näyttivät viihtyvän varsin karuissa sääolosuhteissa; esim. 6. I 1965 valitsi 6–7 bf:n pohjoistuuli, ajoittain tuiskusi lunta ja lämpötila oli -5° C. Monien yksilöiden vatsahöyhenistä riippui jääpisaroita. Siitä huolimatta linnut olivat sangen aktiivisia, parvesta kuului jatkuvasti lajille luonteenomaisia ääniä, ja välillä ne ajoivat toisiaan takaa, mikä päättyi kerran paritteluun. Joskus kaksi lintua asettui vastakain kumaraan asentoon ja värisytti siipiään vilkkaasti äännellen.

Alauda arvensis. 29. XII 1964 äänihavainto saaren itäpäässä (J. Hakala).

Eremophila alpestris. 4–5. I 1965 2 yks. paikallisena, 5. I lisäksi 15 yks. Lounaisriutan yli W.

Turdus merula. 30. XII. 1964 1 ♂ Leppälēhdossa; 7. I. 1965 1 juv. ♂ Etelälēhdossa; 31. I 1965 1 yks. Etelälēhdossa.

Anthus pratensis. 29–30. XII 1964 1 yks. Etelälietteen niityllä.

Satunnaislajit

Phalacrocorax carbo. 30. VIII 1962 1 ad. Jurmon pohjoispuolitse W + puoli tuntia edellisen jälkeen laskeutui 1 yks. koillisesta saaren SE-puolelle; 28. V 1963 1 juv. Länsikankaan yli N (J. Hakala).

Cygnus columbianus. 17. V 1962 2 ad. ja 1 juv. levähtivät hetken Tykkikallion vieressä lammessa ja lähtivät sitten E.

Milvus migrans. 10. VIII 1964 1 ad. kierteli Etelälietteen yllä varisten ja lokkien ahdistamana. Laskeutui hetkeksi rantaan, josta peloitettuna lähti lentämään E (J. Hakala).

Falco peregrinus. 10. VII 1947 1 yks. lensi saaren yli (R. Tenovuo); 30. VIII 1962 1 yks. kiert. Länsiriutan luona (O. Kivivuori); 9. V 1964 1 yks. saapui idästä Järvelle saalistelemaan.

Falco vespertinus. 15. V ja uudestaan 22. V 1963 1 ♂ saalisteli Yläniityllä. Rinnassa oli vielä jonkin verran keltaista, joten kyseessä oli ilmeisesti juv.-yksilö.

Capella media. 3. VIII 1963 1 ad. Etelälietteen niityllä, 9–10. VIII oli samalla paikalla 1 ad. 2 juv. Tämän jälkeen nähtiin Etelälietteen niityllä useita kertoja juv.-heinäkurppia, jotka kuitenkin on jätetty vain »todennäköisiksi», koska niistä on havaittu taivaanvuoheen verrattuna vain ns. suhteellisia tuntomerkkejä (äänetön lentoonlähtö, rauhallinen ja melko suoraviivainen lento useimmiten Etelälēhdon suojaan, pyylevämpi muoto ja suurempi koko). Viimeinen havainto niistä tehtiin 22. VIII; 23. VIII 1 ad. lähti Yläniityllä olevasta kuivasta hiekkamontusta ja laskeutui keskelle Männikköä. Kuului tuskin Etelälietteen lintuihin.

Limosa limosa. 17. V 1962 1 talvipuk. muutti Yläniityn yli ENE.

Recurvirostra avosetta. 16. V 1964 tarkkailtaessa Järvellä uivaa ristisorsaparia havaittiin kiikarin näkökentän alareunassa 1 yks. Lintu oleskeli paikalla aamupäivän ajan. Ruokaillessaan se joskus ui hyvän matkaa rannasta. Viimeksi linnun nähtiin lentävän Heinäsaaren suuntaan. Lennossa se vaikutti, paitsi vaalealta, erittäin pitkältä ja solakalta. Jalkojen väri oli vaalean teräksenharmaa. Pakoetäisyys 40–60 m. Minkäänlaista ääntelyä ei kuultu.

Streptopelia turtur. 20. V 1964 1 yks. kankaalla Männikön lounaispuolella. Lennossa herätti huomiota erityisesti pitkäkö valkeakärkinen pyrstö, selän punaruskea väri ja nykivä lento. Viimeksi nähtiin linnun lentävän Männikköön, eikä sitä sen jälkeen havaittu.

Upupa epops. 22. V 1962 1 yks. Yläniityn-Männikön alueella. 25. V se nähtiin uudelleen Männikössä. Paikkakuntalaiset olivat nähneet saarella harjalinnun jo aikaisemmin keväällä.

Nucifraga caryocatactes. 7. X 1962 1 yks. tuli erittäin korkealta idästä ja laskeutui Etelälehtoon + 1 yks. Männikön yli N + 3 yks. Männikön yli WSW. Yhdessäkään tapauksessa ei rodusta saatu varmuutta.

Phoenicurus ochruros. 27. V 1964 1 ♀-puk. Kyläkalliolla. Linnun ulkonäössä kiintyi huomio (etenkin vatsan) tuhkanharmaaseen väriin ja pyrstön tummiin keskisulkiin, jotka erottuivat paljon selvemmin kuin leppälinnulla. Minkäänlaista siipilaikkua ei ollut havaittavissa, eikä ääntelyä kuultu.

Locustella naevia. 15. V 1963 1 ♂ lauloi Männikössä, ja todennäköisesti sama lintu rengastettiin myöhemmin verkosta; 22. V 1963 1 ♂ lauloi Männikössä; 23. V 1963 1–2 laulavaa ♂♂ Männikössä.

Acrocephalus arundinaceus. 16. VIII 1963 1 yks. verkosta Männikössä. Kunnollisten mittausvälineiden puuttuessa otettiin linnusta vain muutama hyvin kuvaava mitta: nilkka 30 mm. siipi 90 mm. Lintu värivalokuvattiin.

Phylloscopus trochiloides. 26. V 1963 aikaisin aamulla laulava ♂ Männikössä. Paitsi laulua kuultiin linnun kutsuääni, koskikaramainen »*tsrip*». Lintu saatiin myöhemmin verkosta, jolloin voitiin todeta sen pajulintuun verraten harmaampi selkä, tummat jalat, siipijuova ja siipikaaviossa tyypillinen lyhyt II käsisulka (=VII).

Anthus campestris. 19. V 1963 havaittiin Järven E-puolella kivikkoisella, kostealla niityllä ad.-nummikirvinen. Lintu juoksenteli niska kyyryssä kovaa vauhtia pitkin niittyä kohoten pysähtyessään pystyyn asentoon. Se ei mielellään noussut lentoon ja pakeni yleensä juosten. Pakoetäisyys oli aluksi n. 30 m, myöhemmin 8–10 m. Tuntomerkeistä mainittakoon mm. yksivärisyys (vain selässä muutama pitkittäisviiru), vaalea silmäkulmanjuova, keltaiset, suht. korkeat jalat ja vaisu, »kuiva» ja varpusmainen ääni »*tsirp*»; 21. V 1963 nähtiin tod.näk. sama lintu Länsikankaalla; 21. VIII 1963 laskeutui Männikön viereiselle jäkäläkölle ad.-nummikirvinen, joka jonkin aikaa tustutti havainnoitsijoita lajin parhaisiin tuntomerkkeihin n. 20 m:n etäisyydeltä ja lensi sitten Kyläkalliolle.

Coccothraustes coccothraustes. 12–13. V 1964 1 ♂ oleskeli Kylän pihapuissa. Ääniä olivat lyhyt, terävä »*tsik*» ja pitempi, lähes mustarastasmaisen »*psiir*».

Carduelis flavirostris. 27. III 1964 1 ♀ Kylässä urpiaisen ja keltasirkun seurassa.

Loxia leucoptera 13. VIII 1963 verkosta 2 yks., joista toinen oli ad.-♀, ja toinen vähemmän kellanvihreä ja juovikkaampi, ilmeisesti juv.-♀; 22. VIII kontrolloitiin vielä toinen niistä. Lintu päästeli enimmäkseen tavallisia käpylintumaisia ääniä; 25. VIII 1963 3 yks. (juv. tai ♀) ruokaili Leppälähdon pihlajikossa.

Passer domesticus. 25. IV 1964 1 ♀ Kylässä.

Rengastuksesta

Jotta saataisiin edes ylimalkainen kuva Jurmon kautta muuttavan linnuston koostumuksesta, on seuraavassa luettelo saarella rengastetuista linnuista. Luettelo suosii luonnollisesti toukokuun lopun ja elokuun aikana muuttavia lintuja ja syrjii huhtikuun-toukokuun alun ja syys-loka-marraskuun muuttajia sekä kaikkia avomaan lajeja. Vuoden 1964 loppuun mennessä oli Jurmossa rengastettu kaikkiaan 5731 lintua 88:sta eri lajista. Rengastusta suoritetaan lintuverkoilla (5012 yks.), kahlaajakatiskoilla

(617), pesintä (92), vasta vähän aikaa käytössä olleilla haukkahäkeillä (4) ja muilla keinoilla (6).

Luettelo Jurmossa vv. 1962 – 1964 rengastetuista linnuista:

<i>Podiceps auritus</i>	1	<i>Turdus ericetorum</i>	77
<i>Anas crecca</i>	8	<i>Turdus musicus</i>	8
<i>Somateria mollissima</i>	4	<i>Turdus merula</i>	10
<i>Accipiter nisus</i>	8	<i>Oenanthe oenanthe</i>	8
<i>Accipiter gentilis</i>	3	<i>Saxicola rubetra</i>	13
<i>Falco columbarius</i>	1	<i>Phoenicurus phoenicurus</i>	1046
<i>Falco tinnunculus</i>	1	<i>Luscinia luscinia</i>	6
<i>Haematopus ostralegus</i>	1	<i>Luscinia svecica</i>	10
<i>Vanellus vanellus</i>	37	<i>Erithacus rubecula</i>	480
<i>Charadrius hiaticula</i>	128	<i>Locustella naevia</i>	1
<i>Pluvialis squatarola</i>	4	<i>Acrocephalus arundinaceus</i>	1
<i>Pluvialis apricaria</i>	3	<i>Acroceph. scirpaceus</i>	5
<i>Arenaria interpres</i>	56	<i>Acroceph. schoenobaenus</i>	4
<i>Capella gallinago</i>	2	<i>Hippolais icterina</i>	15
<i>Tringa glareola</i>	21	<i>Sylvia atricapilla</i>	216
<i>Tringa hypoleuca</i>	3	<i>Sylvia nisoria</i>	4
<i>Tringa totanus</i>	27	<i>Sylvia borin</i>	483
<i>Tringa erythropus</i>	2	<i>Sylvia communis</i>	76
<i>Tringa nebularia</i>	2	<i>Sylvia curruca</i>	243
<i>Calidris canutus</i>	1	<i>Phylloscopus trochilus</i>	683
<i>Calidris minuta</i>	23	<i>Phylloscopus trochiloides</i>	1
<i>Calidris temminckii</i>	11	<i>Phylloscopus collybita</i>	40
<i>Calidris alpina</i>	226	<i>Phylloscopus sibilatrix</i>	43
<i>Calidris a. schinzii</i>	22	<i>Regulus regulus</i>	116
<i>Calidris ferruginea</i>	32	<i>Muscicapa striata</i>	473
<i>Limicola falcinellus</i>	7	<i>Ficedula hypoleuca</i>	411
<i>Philomachus pugnax</i>	43	<i>Ficedula parva</i>	16
<i>Phalaropus lobatus</i>	2	<i>Prunella modularis</i>	8
<i>Sterna hirundo</i>	1	<i>Anthus pratensis</i>	6
<i>Cuculus canorus</i>	6	<i>Anthus trivialis</i>	46
<i>Asio otus</i>	3	<i>Motacilla alba</i>	16
<i>Asio flammeus</i>	2	<i>Lanius collurio</i>	92
<i>Caprimulgus europaeus</i>	1	<i>Sturnus vulgaris</i>	2
<i>Dendrocopos major</i>	53	<i>Carduelis spinus</i>	19
<i>Jynx torquilla</i>	25	<i>Pyrrhula pyrrhula</i>	2
<i>Hirundo rustica</i>	3	<i>Carpodacus erythrinus</i>	3
<i>Delichon urbica</i>	4	<i>Loxia curvirostra</i>	42
<i>Corvus cornix</i>	32	<i>Loxia pytyopsittacus</i>	2
<i>Parus major</i>	16	<i>Loxia leucoptera</i>	2
<i>Parus ater</i>	32	<i>Fringilla coelebs</i>	99
<i>Certhia familiaris</i>	6	<i>Fringilla montifringilla</i>	11
<i>Troglodytes troglodytes</i>	1	<i>Emberiza citrinella</i>	2
<i>Turdus viscivorus</i>	1	<i>Emberiza hortulana</i>	13
<i>Turdus pilaris</i>	9	<i>Emberiza schoeniclus</i>	3

Verkkorengastuksen lajeista kiintyy huomio mustapääkertun suureen lukumäärään (216, kahdeksanneksi yleisin verkkolaji), mikä koostuu lähes kokonaan toukokuun jälkipuoliskolla ja kesäkuun alussa rengastetuista yksilöistä. Lajista on 2 löytöäkin: Libanonista ja Kyprokselta. Verkkorengastuksen paras päivälukema, 524 yks. tehtiin 23. VIII 1963, jolloin edellisen yön pohjoisen matalapaineen tuomana oli yksistään Männikössä tuhansia pikkulintuja (pääasiassa leppä- ja pajulintuja ja sieppoja).

Katiskarengastuksista todettakoon kuovisirrin muihin sirrilajeihin verrattuna huomattavan suuri lukumäärä (32 yks.). Parhaimpana päivänä 31. VIII 1964 rengastettiin 96 kahlaajaa. Vielä mainittakoon 6. I 1965 rengastetut 8 merisirriä — ensimmäiset Suomessa.

Pesärengastuksista on huomattava 17 *Calidris a. schinziin* poikasta. Muista rengastuksista mainittakoon Etelälietteen lätäköissä suoritettu mustakurkku-uikon ja O. Kivivuoren välinen yhdistetty uinti- ja juoksukilpailu, joka päättyi jälkimmäisen voittoon!

Havainnoitsijoiden majapaikkana Jurmossa on suuri puulämmitteinen (tosin uloslämpiävä) huone, jossa enintään n. 8 asukasta mahtuu jotenkuten kääntymään. Ainoat ylellisyydet ovat Kosan-keitin ja kulkuvälineenä virkaheitto polkupyörä. Huone on Turun Lintumiesten vuokraama, ja vuokra-, kaasu-, ym. kulojen peittämiseksi peritään asemalla asumisesta 2 mk:n suuruinen kertamaksu (oleskeluajan pituudesta riippumatta). Ruoka ja matkat on itse kustannettava. Asemalle pääsyn edellytyksenä on 18 vuoden ikä ja luotettava ornitologin maine. Myös on syytä tutustua aseman asumista, havainnointia ja rengastustoimintaa koskeviin sääntöihin. Rengastussäännöt ovat HY:n Eläinmuseon Rengastustoimiston hyväksymät, ja niiden mukaan lintuaseman alueella saa käyttää vain aseman omia renkaita (rengastuksiin tulee silti rengastajan oma nimi). Ruotsinkielen taito on Jurmossa varsin tarpeellinen. Väliit jurmolaisten kanssa ovat hyvät, ja he ovat auttaneet lintumiehiä monessa pulassa. Saarella oleskeltaessa on myös noudatettava saarelaisten toivomuksia.

Jurmoon aikovan on hyvissä ajoin syytä ottaa yhteyttä joko luonn.tiet. yo. Lasse Velmalaan (Juhannuskatu 8 as. 87, Turku) tai ark. yo. Osmo Kivivuoreen (Niemenmäentie 5 D 34, Munkkivuori).

Aseman toimintaa ovat rahallisesti tukeneet HY:n Eläinmuseo ja TY:n Eläin- ja Kasvitieteellinen Seura.

Summary: The operation of the bird station in Jurmo and some bird observations by the end of 1964.

The bird station of Jurmo was founded in 1962. The islet is situated in the southwestern archipelago of Finland and it is one of the last islands by the open Baltic Sea (59° 50' N, 21° 37' E). As for nature and the landscape Jurmo is quite different from other islands. Its gently sloping and heather growing moors resemble mainly the tundra regions in Lapland. The unusual scenery is clearly reflecting in the bird observations made in the island:

The Dotterel occurs regularly in the autumn passage, especially in the change of August-September, although it is very rare elsewhere in the country. The species was also recorded twice in spring 1964.

The Purple Sandpiper, of which there has been only two records in Finland on the spring passage, was seen regularly 9–18. V 1964, altogether some 35 exx. Also in early winter the species is common and even quite numerous (e.g. 5–7. I 1965 20–60 exx daily).

The Ring Ouzel was recorded three times in the spring 1962 and once in 1964.

The Shelduck was found breeding in 1962 – the first breeding record in Finland since 1882. Also in 1963 and 1964 a pair has been observed regularly but no nest has been found.

In the late spring many arctic wader species migrate through Jurmo. Specially could be mentioned the passage of the Dunlin, which in 1963 (about 8330 exx) and 1964 (about 1675 exx) occurred almost totally through a few hundred meters wide strip on the western side of the island where most of the birds rested by a pond.

The passage of the Bar-tailed Godwit occurs each spring in a remarkably short period: in 1962 16–19. V about 200 exx (+ about 160 exx *Numenius* vel. *Limosa*), in 1963 in the morning of 21. V about 255 exx (+ about 250 exx *N. vel. L.*), in 1964 about 480 exx (+ about 280 exx *N. vel. L.*).

Among the rarities seen during the observation period in Jurmo are: An Avocet 16. V 1964, a Great Reed Warbler 16. VIII 1963, a Tawny Pipit 19. V, 21. V and 21. VIII 1963, a Gyr Falcon 31. I 1965, a Turtle Dove 20. V 1964 and the Bewick's Swan 3 exx 17. V 1962.

The ringing of the migrating birds has been one of the main activities, and the results can be seen in the table attached to the text. The total of the birds captured by nets, wader traps and hawk traps and ringed amounts by the end of 1964 to 5731 exx.

Frühjahrsbeobachtungen über die Vogelwelt der südlichen Toskana

OLAVI HYTÖNEN

Die Beobachtungen wurden an der Küste der Provinz Grosseto, gegenüber der Insel Elba, etwa 200 km nordwestlich von Rom gemacht, und zwar zwischen dem 28.4. und 25.5. 1961, 9. und 22.4. 1963, 8. und 12.5. 1963 sowie 4. und 18.5. 1964.

Das Zentrum des etwa 20 km langen Beobachtungsgebiets bildet das Städtchen Castiglione della Pescaia (ca. 42°45' N, 10°50' E). Südostwärts davon breitet sich der interessanteste Teil meines Exkursionsstreifens aus, die Maremma, ehemaliger Meeresboden. Noch zu Napoleons Zeiten, vor etwa 150 Jahren, war der nördliche Teil vom Mündungstal des Ombroneflusses ein See. Der Lago Castiglione ist in den Kartenresken des Vatikans verewigt.

Später wurde diese Brutstätte der Malaria kanalisiert und mit Hilfe von Ausfallgräben trockengelegt. Zwischen den so entstandenen Flüssen Bruna und Drana liegen