

S e l o s t u s: Kirjoituksessa esitetään kahden Utsjoen Paistuntureilla tehdyn retken havainnot. Kesän 1960 reitti kulki *regio subalpinan* ja *regio alpinan* rajamailla milloin koivikossa milloin puuttomalla nummella yhteensä 40 km matkan (kuva 1). Kesän 1964 noin 100 km pitkä laskentareitti kulki pääasiassa *regio alpinassa* noin 500 m korkeudella. Taulukoissa on 100 m leveään pääsaran linnut. Vuoden 1960 havainnoista ei voida esittää tiheyslukuja. Havainnot tehtiin vuorokauden valoisana aikana klo 02.00 – 18.00. Tulokset esitetään regioittain ja biotoopeittain. Vertailtaessa tuloksia aikaisemmin julkaistuihin havaitaan toisaalta melkoista yhtäläisyyttä, toisaalta merkittävältä näyttäviä eroja. Eroihin voi olla syynä biotooppien lievä erilaisuus tai vuosittainen kannanvaihtelu. Paistunturien sijainti pohjoisimpana voi myös aiheuttaa erilaisuutta. Pesälöydöistä mainittakoon tunturikihun 2-munainen pesä 5. VII. 1960 ja keräkurmitsan 3-munainen pesä 29. VI. 1964.

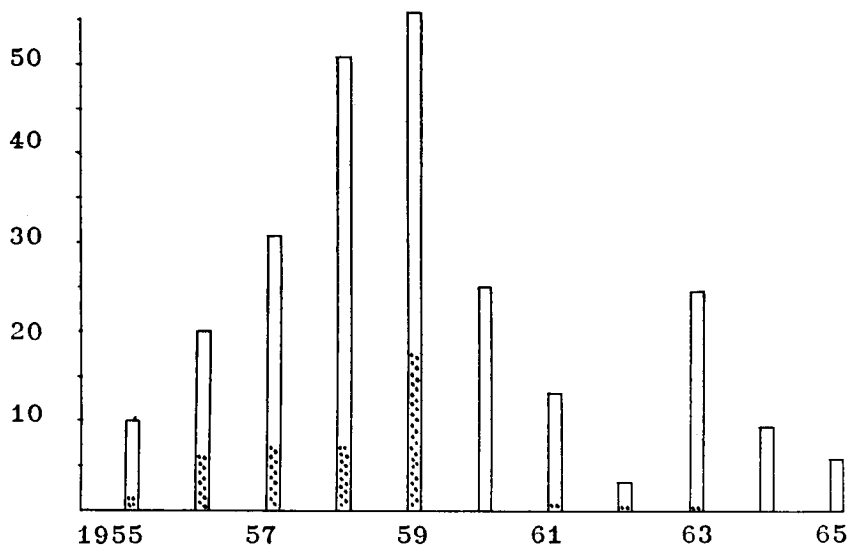
Lounais-Suomen suolinnustossa tapahtuneista muutoksista

PEKKA MUSTAKALLIO

Lounaissuomalaisessa kohosuolinnustossa tapahtuu parhaillaan mielenkiintoisia muutoksia. Uusia lintulajeja on siirtynyt pesimään soille, toisia taas on kadonnut tai parhaillaan katoamassa. Tämän havaitsemiseen on tarvittu pitkäaikaisia retkeilyjä samoilla seuduilla. Kirjoitukseni perustuukin havaintoihin, jotka olen tehnyt vuosina 1955—1965 Yläneen-Karjalan vedenjakajan ja Pöytyän suurilla kohosoilla.

Tarkimmat yhtäjaksoiset havaintoni ovat Yläneen Isoltasuolta. Tämän tutkimusalueeni parhaimman lintusuon näkyvimät lajit ovat olleet muuttohaukka ja harmaalokki.

H a r m a a l o k k i (*Larus argentatus*). Kuvasta 1 ilmenee loppikolonian suuruus eri vuosina. Lokit ovat pesineet aina suon avoimessa, lampareisessa eteläosassa, jossa pesien löytäminen on suhteellisen helppoa. Kolonia oli suurimmillaan v. 1959, jolloin pesiä löytyi 18 kpl. Seuraavana vuonna tapahtui yllättävä romahdus. Esimerkiksi 29. V olivat pesät tyhjiä tai keskeneräisiltä näyttäviä. Ilmiö on vaikeasti selitettävissä. Omituisinta on, ettei kuutena viime kesänä ole löytynyt kuin kolme munapesää, ja viimeinen löytämäni poikanen on vuodelta 1962. Pesäkuoppia on kyllä näkynyt runsaasti, mutta ne ovat olleet avuttomia tekeleitä, ikäänkuin lintujen pesänrakennuskyvyssä olisi jokin häiriö (pesänrakennus jäänyt soidinpesäasteelle?). Vaikuttaa siltä kuin terveet, pesimiskykyiset yksilöt olisivat kadonneet. Lupaavasti alka-



Kuva 1. Harmaalokkien suurin yksilöluku pesimisaikana ja löydetyt pesät (pilikutettu osa) Yläneen Isollasuolla.

nut yhdyskunnan kasvu päättyi siis v. 1960, mutta miksi juuri silloin? Mahdollisesti suon kuivuminen on nyt saavuttanut kriittisen rajan. Tähän viittaa kiurun ja kuovin siirtyminen suolle, kiurun v. 1958 ja kuovin v. 1959 (taulukko 1). Nämä kaksi lajia näyttäytyivät ensin juuri siinä osassa suota, jonka reunassa on ollut jo kauan kuivausojia. — Myös kettu on otettava tässä huomioon. Tällöin voisi ajatella, että muuttohaukka, joka pesi suolla vielä v. 1958, olisi pitänyt ketut ennen loitolla.

Isosuo on ainoa suo Yläneellä, jossa harmaalokki pesii (tai oleskelee) säännöllisesti. Nähtäväksi jää, pystyykö 4 km:n päässä sijaitseva Vas-kijärvenrahka tulevaisuudessa korvaamaan Isonsuon vai onko sen pinta-ala, 1,3 km², liian vähäinen. Isosuohan on peräti 3,8 km².

Mitä tulee muihin lajeihin ovat eri vuosien havainnot muutamaa poikkeusta lukuun ottamatta vertailukelpoisia vain helposti näkyvien tai kuuluvien lajien osalta. Siksi esitänkin kirjoituksen jatko-osan run-goksi taulukon 1, josta ilmenee ko. lajien parimäärät kunakin vuonna. Pentti Linkola on ystävällisesti luovuttanut muistiinpanojaan, mikä on tehnyt mahdolliseksi eräitten taulukossa esiintyneiden aukkojen täyttämisen.

Taulukko 1. Parimäärät eri vuosina. Muutoksien ajankohdat korostettu rajauksella. + = tavattu pesimäajan ulkopuolella. Vuosi ilman merkintää = suota ei tutkittu. (Kontolanrahka on Pöytyällä, muut Yläneellä.)

<i>Charadrius apricarius</i>				<i>Falco peregrinus</i>			<i>Vanellus vanellus</i>			<i>Numenius arquata</i>			<i>Alauda arvensis</i> Yht.			
Isosuo	Vaskijärven-rahka	Lammih-rahka	Kontolan-rahka	Isosuo	Vaskijärven-rahka	Lammih-rahka	Isosuo	Vaskijärven-rahka	Lammih-rahka	Kontolan-rahka	Isosuo	Vaskijärven-rahka	Lammih-rahka	Isosuo	Isosuo V-rahka	L-rahka
1955	—	—	—	1	—	—	—	—	—	—	—	—	—	—	—	—
1956	—	—	—	1	—	—	—	—	—	—	—	—	—	—	—	—
1957	—	—	—	1	—	1	+	—	—	—	—	—	—	—	—	2
1958	—	—	1	1	+	—	—	—	—	—	—	—	—	1	—	—
1959	—	—	—	—	1	1	2	+	—	—	1	—	—	—	—	5
1960	—	—	—	—	—	—	3	+	—	—	1	—	—	1	—	1
1961	2	—	—	—	—	—	2	—	1	—	1	—	1	1	—	8
1962	1	1—2	1	—	—	—	5	3	2	—	1	—	1	1	—	16
1963	1	1	1	—	—	—	8	5	2	—	1	—	1	1	—	21
1964	2	1	1	3	—	—	4	3	4	2	2	—	—	1	—	18
1965	1	2	1	—	—	—	4	5	6	—	1	1	—	1	—	22

T ö y h t ö h y p p ä (*Vanellus vanellus*). Kaikkein silmään pistävin muutos suolinnustossa on tapahtunut töyhtöhyypän kohdalla; lajihan on pesinyt ennen pääasiassa vain niityillä ja pelloilla.

Töyhtöhyypän siirtyminen suopesintään on tapahtunut tutkimus-alueellani 1960-luvun alkaessa. Ensimmäiset pesimiseen viittaavat havainnot ovat vuosilta 1959, 1961 ja 1962 (ks. taulukko 1). Vuoden 1958 laajoilla suovaelluksillani Yläneellä, Karjalassa ja Pöytyällä en vielä tavannut lainkaan töyhtöhyppää, mutta 1964 oli kanta jo 18 paria (kaikkia vuoden 1958 soita ei tarkastettu).

Lajin suopesintää on viime aikoina todettu myös muualla. Ilmoituksia on tullut esim. Tyrvännöstä v. 1957 (LINKOLA 1959a) ja Pielisen Karjalasta v. 1961 (LAPPI 1964). Ensimmäiset tiedot suopesinnästä ovat Ahvenanmaalta v. 1925 (PALMGREN 1935), Joutsenosta v. 1953 (SEISKARI 1956) ja Karstulasta v. 1954 (SAMMALISTO 1955). Töyhtöhyppä on yllättäen vallannut suot myös Pohjois-Suomessa. Pohjoisin pesälöytö on Inarista v. 1959 (TENOVUO 1960). Ensimmäinen suope-

sintä Rovaniemen Kuohunkiaavalta on v. 1958/59, Jääskönaavalta v. 1960 (tavattu jo 1955) ja Marjolammensuolta v. 1961—62 (KOMONEN 1963).

Töyhtöhyppä on vallannut suot samoin kuin aikoinaan niitytkin (ks. KALELA 1955: 14): ensimmäisten tulokkaiden parimäärä on vaihdellut yhdestä kolmeen, josta kanta on sitten kasvanut melko tasaisesti. Vain Isollasuolla on todettavissa taantumista (vrt. harmaalokki).

Kuten taulukosta 2 näkyy, on kolmen suon töyhtöhyppäkanta kasvanut vuosina 1959—1965 kahdesta parista peräti viiteentoista.

Taulukko 2. Töyhtöhyppän parimäärät Isollasuolla, Vaskijärvenrahkalla ja Lamminrahkalla yhteensä.

Vuosi	1959	60	61	62	63	64	65
Parimäärä	2	3	3	10	15	11	15

Suopesintään siirtymisen taustaa.

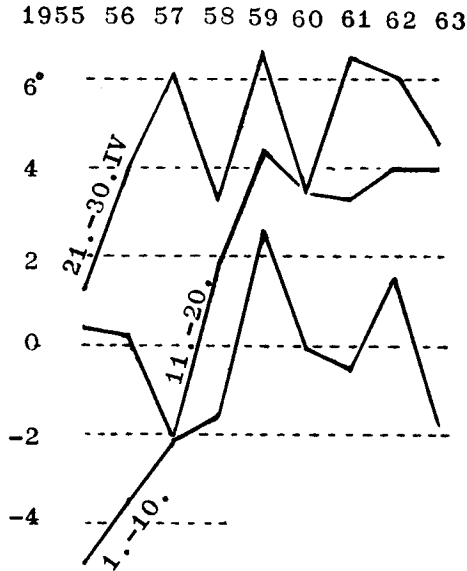
KALELA päätyi laajassa tutkimuksessaan käsitykseen, että töyhtöhyppä olisi saavuttanut rajan ekspansiossaan Suomeen (1955: 56). Nyt tämä raja on kuitenkin murtunut laajalla alueella melkein samanaikaisesti. Seuraavassa esitän muutamia mahdollisia syitä tälle ilmiölle.

Töyhtöhyppä reagoi melko herkästi lämpötiloihin. Huhti- ja toukokuu ovat KALELAN (*op.c.*) mukaan ratkaisevinta aikaa. Vertailtaessa Turun lentokentän lämpötilakeskiarvoja, jotka on laskettu 10 päivän jaksoin, voidaan todeta seuraavaa (kuva 2): Huhtikuun alkupuolen keskilämpötila on noussut jyrkästi vuotta 1959 kohti (v:sta 1955 v:een 1959 peräti 7°C). Sama suuntaus näkyy huhtikuun keski- ja loppupuoliskon keskiarvoissa. Näin on myös toukokuun alkupuoliskon laita. Vuoden 1959 erikoisasema näkyy edelleen huhtikuun hallapäivien lukumäärissä (taulukko 3).

Taulukko 3. Hallapäivien lukumäärä huhtikuussa. (Lämpötilat mitattu maan pinnasta.)

Vuosi	1955	56	57	58	59	60	61	62	63	64	65
Hallapäiviä	26	26	24	27	16	21	27	18	21	23	18

Ei siis liene liian rohkeaa väittää, että töyhtöhyppän suopesintään siirtyminen on yhteydessä ilmasto-oloihin. Tämä ei tietenkään selitä sitä, mistä suohyppät ovat peräisin.



Kuva 2. Huhtikuun lämpötilakeskiarvot 10 päivän jaksoin Turun lentoasemalla 1955–63. (Ilmatieteellisen Keskuslaitoksen mukaan).

LINKOLA on esittänyt äskettäin käsityksen, että muuttohaukan häviäminen olisi helpottanut töyhtöhyypän leviämistä soille (ks. Pohjolan Linnut s. 305). Tilanne ainakin omalla tutkimusalueellani näyttää tukevan mainittua käsitystä (ks. taulukko 1).

Kapustarinta (*Charadrius apricarius*) on toinen yllättävä tulokas havaintoalueelleni. Ensimmäiset havainnot Isoltasuolta, Vaskijärvenrahkalta ja Lamminrahkalta ovat vuosilta 1961–62 (taulukko 1). Laji on kyllä esiintynyt Yläneellä aikaisemminkin. Viimeinen tieto ennen vuotta 1955 on kuitenkin niin kaukaa kuin vuodelta 1927 (Väinö Pekkola; ks. MERIKALLIO 1958). Myös Pöytyältä ja Oripäästä tunnetaan laji vanhastaan. Mahdotonta on sanoa, kuinka kauan kapustarinta on välillä ollut poissa; onpa mahdollista, että se olisi esiintynyt jatkuvasti Pöytyän Kontolanrahkalla: pesihän laji siellä jo ensimmäisellä käynnilläni v. 1958 (MUSTAKALLIO 1959). Vuonna 1964 tein tavallista laajemman tarkastusmatkan soille ja tällöin saatoin todeta Yläneen-Karjalan-Pöytyän kapustarintakannan 14 pariksi (yhteensä 7 suolla).

Erikoisinta tässä on se, että ennen luonteeltaan pohjoisina pidetyillä soilla (SEISKARI 1954) pesivät nyt rinnakkain kapustarinta ja töyhtöhyppä. Siksi voisikin olettaa, että Lounais-Suomen kapustarinnat oli-

sivat eteläisempää, *apricarius*-rotua. Tapaamistani kapustarinnoista olenkin siinä mielessä tutkinut 10 yksilöä niin hyvin kuin se tavallisilla kiikareilla on mahdollista. 7 lintua on ollut selvästi pohjoista rotua, mutta 3 väritykseltään ja kuvioinniltaan epämääräistä, mahdollisesti sekarotuista. Nuo 7 lintua osoittanevat, että populaatiopaine kohdistuu Lounais-Suomeen pohjoisesta. Tähän viittaa myös kapustarinnan lisääntyminen Pohjanmaalla todennäköisesti jo 1950-luvun puolivälissä (NORDSTRÖM 1955: 87). On luultavaa, että Lounais-Suomessa on *allifrons*-rodun lisäksi sekarotuisia, mutta sen varmistamiseksi ovat lisätutkimukset tarpeen.

Alueeltani hävinneisiin lintuihin kuuluu muuttohaukka. Ainakin neljän (ehkä jopa seitsemän) samanaikaisesti pesineen parin pesäpaikka on tiedossa, mutta vuodesta 1960 ei muuttohaukkaa enää ole näkynyt. Häviämisen syistä viittaa LINKOLAN tutkimuksiin (1959b, 1960, 1961 ja 1964). 1950-luvulla tarkastamistani 8 pesästä 3 hävitettiin (mm. seudun viimeinen, Vaskijärven luonnonpuistossa sijainnut), 2:ssa kehittyi poikasia ja 3:n kohtalosta ei ole tietoa.

Kirjallisuus: KALELA, O., 1955: Die neuzeitliche Ausbreitung des Kiebitzes, *Vanellus vanellus* (L.), in Finland. Ann. Zool. Soc. Vanamo 16, 11: 1–80. — KOMONEN, A., 1963: Töyhtöhyypän, *Vanellus vanellus* (L.), esiintymisestä Pohjois-Suomessa. Luonnon Tutkija 67: 96–101. — LAPPI, E., 1964: Naurulokin (*Larus ridibundus*) esiintymisestä Pielisen Karjalassa ja siirtymisestä luoto- ja suopesintään. Ornis Fenn. 41: 115–116. — LINKOLA, P., 1959a: Kalalokin, *Larus canus*, ja selkälokin, *Larus fuscus*, suopesimishavaintoja. Ibid. 36: 60–61, — 1959b: Jalohaukan kohtalo Suomessa. Suomen Luonto 1959: 3–19, 34–48. — 1960: Jalohaukka 1959. Ibid. 1960: 20–23. — 1961: Jalohaukka 1960. Ibid. 1961: 39–41. — 1964: Jalohaukka 1961–63. Ibid. 1964: 5–11. — MERIKALLIO, E., 1958: Finnish Birds. Fauna Fenn. V: 1–181. — MUSTAKALLIO, P., 1959: Havaintoja Pöytyän pitäjän linnustosta. Turun Ylioppilas VI: 58–67. — NORDSTRÖM, G., 1955: Några anteckningar om fågellivet på Sanemossen i Pörtom. Ornis Fenn. 32: 83–89. — PALMGREN, P., 1935: Über die Vogelfauna des Kulturgebietes auf Åland. Ibid. 12: 4–22. — *Pohjolan Linnut*. Helsinki 1963. — SAMMALISTO, L., 1955: Suomenselän vedenjakajaseudun nevalinnustosta. Ornis Fenn. 32: 1–8. — SEISKARI, P., 1954: Piirteitä kohosoittemme linnustosta. Ibid. 31: 41–46. — 1956: Töyhtöhyypän, *Vanellus vanellus* (L.), kohosuopesintä. Ibid. 33: 28–33. — TENOVUO R., 1960: Lintuhavaintoja Inarinjärven ympäristöstä (InL). Luonnon Tutkija 64: 111–113.

Zusammenfassung: Über Veränderungen in der Vogelfauna der Moore etwa 50 km nördlich Turku in Südwestfinnland.

Die bemerkenswertesten Veränderungen sind bei der Silbermöwe (*Larus argentatus*), dem Kiebitz (*Vanellus vanellus*), dem Goldregenpfeifer (*Charadrius apricarius*) und dem Wanderfalken (*Falco peregrinus*) zu verzeichnen.

Die Silbermöwenkolonie des Moores Isosuo wuchs in den Jahren 1955–59, dann aber erfolgte ein überraschender Zusammenbruch. Eventuelle Ursachen sind die Austrocknung des Moores und die Füchse.

Der Übergang des Kiebitzes zum Moorbrüten erfolgte im Untersuchungsgebiet im Beginn der 1960er Jahre (Tab. 1). Er dürfte mit der Erwärmung der Frühlinge in Verbindung zu setzen sein, die zumal was den Anfang von April betrifft, schroff gewesen ist (Abb. 2).

Der Goldregenpfeifer brütete in Yläne i. J. 1960 noch gar nicht, heute aber (1965) ist der Vogel in der Gegend bereits ansässig.

Das Verschwinden des Wanderfalken aus der Gegend ist u. a. auf die Zerstörungstätigkeit des Menschen und auf die Bioziden zurückzuführen. Zum letzten Male wurde die Art im Untersuchungsgebiet i. J. 1959 brütend beobachtet.

Tiedonantoja — Meddelanden

1. Sitruunavästäräkki (*Motacilla citreola*) Turussa

Olessani retkellä Turun Ruissalossa 16. X. 1965 kävin tapani mukaan saaren SE-kulmassa sijaitsevalla liete- ja ruovikkoalueella. Tehdessäni siellä tavanomaista kierrostani kuulin äänen, joka toi lähinnä keltävästäräkin mieleen. Koska en nähnyt ääntelijää, en kiinnittänyt asiaan erikoista huomiota ennen kuin kuulin äänen uudelleen. Nyt näin myös linnun, ja sen lentäessä aivan ylitseni havaitsin, että kyseessä oli *Motacilla*-suvun edustaja, jonka vatsapuoli oli valkoinen. Lintu suuntasi lentonsa kohti etelää, jolloin sen seuraan liittyi ilmeisesti niittykirvinen. Seurattessani lintujen lentoa kiikarillani ne näyttivät rakenteeltaan hyvin samankaltaisilta. Linnut lensivät yhdessä kauas Hirvensalon yläpuolelle, missä ne erosivat västäräkin kääntyessä kohti pohjoista. Laajan kierroksen tehtyään se palasi havaintopaikkani lähelle ja laskeutui lieteelle vesirajan tuntumaan, missä sain tarkkailla sitä jonkin aikaa. Tällöin ehdin havaita seuraavat tuntomerkit: otsa vaalea, selkäpuoli harmaa kuten västäräkillä, selvä vaalea silmäkulmanjuova, kurkku valkoinen, rinta ja vatsa likaisen valkoiset, kuvunseudussa heikkoa ruskehtavaa vipevöintiä, pyrstö kuten västäräkillä, siivet vaikuttivat vaaleammilta kuin selkä, jalat ja nokka tummat. Heti aluksi pistivät silmään suhteellisen lyhyt pyrstö, pitkähäköt jalat ja pystympi asento kuin tavallisilla västäräkeillä. Yhtäkkiä lintu nousi lentoon ja hävisi kasvillisuuden sekaan, mistä sain sen ajetuksi lentoon; tällöin näin sen siivissä kaksi voimakasta, valkoista siipijuovaa. Tämän jälkeen lintu katosi, enkä enää mainitulla retkellä sitä tavannut.

Näin linnun uudelleen 22. ja 23. X, mutta se oli tällöin hyvin arka ja oleskeli kasvillisuuden kätöksissä, enimmäkseen tiheissä ruovikoissa, mistä sain sen muutaman kerran ajetuksi lentoon sen tällöin äännellessä innokkaasti (päinvastoin kuin 16. X). Vielä kerran sain sen kiikariini maassa, ruovikossa, mutta lintu pysyi paikallaan vain muutaman sekunnin, jona aikana en havainnut mitään uutta.

Koska en omistamani kirjallisuuden perusteella päässyt lajista varmuuteen, menin Turun Yliopiston biologisen osaston seminaarikirjastoon. Sieltä löysin British Birds -aikakauslehden (58. , No 8), jossa oli tiedonanto Suffolkissa Englannissa syksyllä 1964