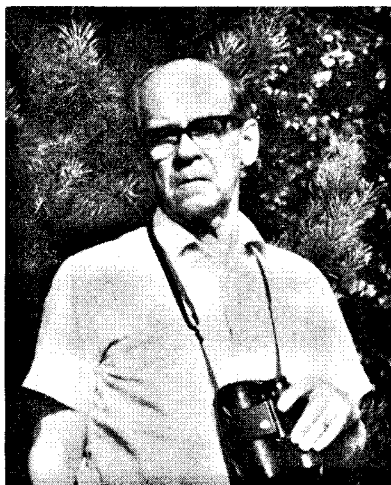


Pontus Palmgren 70 år



Den 27. april fyllde Ornitologiska Föreningens i Finland hedersledamot Pontus Palmgren 70 år.

Ingen ornitolog i Finland torde ha beklätt så många och betydelsefulla förtroendeposter som prof. Palmgren. Han har bl.a. varit prorektor vid Helsingfors Universitet och ständig sekreterare i Finska Vetenskaps-Societeten. I Ornitologiska Föreningen har han under ett kvarts sekel beklätt ledande poster, först som sekreterare och huvudredaktör för *Ornis Fennica* (1931—48), senare som ordförande (1948—55).

Särskilt Palmgrens insats som utgivare av *Ornis Fennica* under trettioalet är utan motstycke. *Ornis Fennica* hör till de tidskrifter, man allra först tittar i, ytttrade en känd ornitolog och sedermera nobelpristagare någon gång litet efter kriget. *Ornis Fennica* var under 1930-talet praktiskt taget identisk med sin huvudredaktör. När materialet var knappt, satte sig denne helt enkelt ned och svarvade ihop en artikel, som alltid innehöll nya och intressanta synvinklar. Man kan i varje årgång under denna tid finna fängslade spår av Palmgrens penna, från bofinkssångens dygnsrytm till mimikryteorin, från de bakre extremiteternas funktion till fågelbonas isoleringsförmåga, från arters invandring i Finland till deras utdöende i världen, från köld som utlösare av flyttningsoro på hösten till inverkan av kalla vintrar på fågelbeståndet. Särskilt förtjänar observeras att Palmgren var den första experimentalforskaren inom vår ornitologi — på det området har han tyvärr fått för få efterföljare.

Samtidigt publicerade Palmgren i *Acta Zoologica Fennica* flera stora arbeten. Hans doktorsavhandling om fågelbestånden i södra Finland (1930) var den första ornitologiska avhandlingen efter PALMÉNS *Om foglarnes flyttningsvägar*. Genom att fågeltaxeringarna utfördes på provytor tillhörande bestämda skogstyper i CAJANDERS mening fick arbetet en fast bas. Ytterst siktade avhandlingen

mot en allsidig produktionsbiologisk undersökning av våra skogar. Så långt har ingen annan ornitolog vågat sikta. Palmgrens stora idé tillhör framtiden.

Fågeltaxeringarna visade hur fågelarterna fördelar sig på olika skogstyper och skogar med olika trädslag. Två år efter doktorsavhandlingen (1932) gav Palmgren ut ett stort arbete, där han ställde frågan varför en art (talltitan) kan vara allmän i all slags skog, medan en annan (kungsfågeln) är starkt specialiserad (kungsfågeln till gran- och gran-blandskog). Boplaceringen spelar här en roll. Men härtill kommer de båda arternas olika förmåga att röra sig i träd av olika struktur. Kungsfågeln orkar inte som mesen längre stunder hänga i björkens yttre grenar. Detta i sin tur beror, som Palmgren övertygande visar, på utbildningen av *musculus tibialis anticus*, som ansträngs då intertarsaleden böjs vid klängandet. Den anatomiska skillnaden mellan de båda arterna kan förefalla obetydlig, men den har avgörande ekologiska konsekvenser. Bland de många nya greppen i arbetet kan nämnas en jämförelse mellan fågelns näringsval och den tillbudsstående näringen. Tidigare forskare hade nöjt sig med långa och i grund och botten intetsägande listor över fåglarnas maginnehåll. Arbetet över kungsfågeln *habitat selection* är, ännu efter 45 år, oöverträffat.

I ett föga omfångsrikt men principiellt viktigt arbete (1936) behandlade Palmgren de åländska sjöarnas fågelbestånd. Liksom han grundade sina taxeringar av skogarnas fågelfauna på skogstyperna, utgår han här från de limnologiska sjötyperna. Också detta arbete pekar framåt mot en produktionsbiologi, där fågeltaxeringarna utgör en integrerande del.

Palmgren har haft många elever och ännu fler elevers elever. Som den stora fosterlandsvän han är, har hans arbete, trots dess internationella betydelse, i hög grad varit inriktat på den inhemska djurvärlden. Den stora fauna över Finlands spindlar, som han efter pensioneringen framgångsrikt arbetar vidare på, vittnar övertygande om detta drag i hans forskarpersonlighet.

Lars von Haartman