

under normala förhållanden måste anses små, beslöt jag vid detta tillfälle att säga av övre näbbhalvan med hjälp av en liten järnsåg ca 6.5 mm från näbbspetsen. Med metallfil filades sedan näbben dels till samma längd som den undre näbbhalvan och dels till den naturliga profilen. Verket avslutades med finslipning, vilket gjordes med en nagelfil. Båda näbbhalvorna blev således 14 mm långa. Efter att näbben konstaterats helt jämn och fågeln övertygande kunde hacka mig i fingret, släpptes den fri.

Den 2.4.1978 såg jag fågeln med en jordnötshalva i näbben, vilket tyder på att den kunde äta normalt. I kikaren såg näbben helt bra ut.

Normal näbb längd för talltita torde ligga omkring 10 mm. I litteraturen har det förekommit notiser om dylika missbildningar hos

mesar. Det vore mycket intressant om denna talltita överlever till nästa vinter, då man kunde klarlägga om näbben har vuxit eller om växten avstannat.

Summary: Willow Tit with deformed beak

A Willow Tit *Parus montanus* with a disproportionately long beak steyed at a feeding station in S Finland throughout winter 1977/78. The bird was not able to break up seeds or nuts, and fed mainly on small pieces of food lying on the ground. On 5 March it was captured and photographed. The upper part of the bill, measuring 21 mm, was sawn off, to correspond to the length of the lower part (14 mm) and filed to the natural profile. One month later the bird was seen in the same place with a nut in its bill.

Mongoliankirvinen *Anthus godlewskii** tavattu Suomessa

VISA RAUSTE & VESA SALONEN

Iltapäivällä 10.10.1974 kiintyi huomiomme Lemlandin Lågskärillä aseman läheisillä kalliolla ja kosteassa heinikossa oleilevaan kesynpuoleiseen pikkulintuun, joka ajoittain päästi meidät n. 10 m:n päähän. Määritimme sen pian muodon, koon, liikkumistavan ja yleisvärityksen perusteella iso- tai nummikirviseksi *Anthus novaeseelandiae/campestris*. Sen selkäpuoli oli lämpimän ruskea, vahvasti mustaviiruinen, vatsa oli valkeahko, kupeet kellanruskeat ja rinnassa voimakasta viirutusta. Viiksijuova oli heikko ja pyrstön valkeat reunat hyvin erotuvat. Nokka vaikutti sopusuhtaiselta ja koivet pitkiltä. Olemus maassa oli kiurumainen ja kävelyasento vaakatasoinen, ikään kuin pileksivä. Laskeutumisen yhteydessä ei kertaakaan todettu isokirviselle tyypilliseksi mainittua kiurumaista paikallaan lepattelua. Lintu äänteli säännöllisesti lentäessään. Kuvasimme äänen varpusmaiseksi *bsriu*, pehmeäksi, sointuvaksi ja hieman keltavästaräkkimäiseksi.

Ihanteellisista havainto-olosuhteista huolimatta emme osanneet ratkaista, oliko kyseessä iso- vai nummikirvinen. Osaksi tämä johtui siitä, ettei kummallakaan meiltä ollut aikaisempaa kokemusta ko. lajiparista. Kirvinen muistutti

höyhenpuvultaan isokirvistä ja käytöksessä oli yhtäläisyyksiä molempiin lajeihin. Puuttuvan kokemuksen takia emme voineet verrata ääntä iso- ja nummikirvisen. Myöhempi niukka kokemuksemme on vahvistanut kirjallisuudesta saamaamme käsitystä, että kirvisemme ääni muistutti enemmän nummi- kuin isokirvistä.

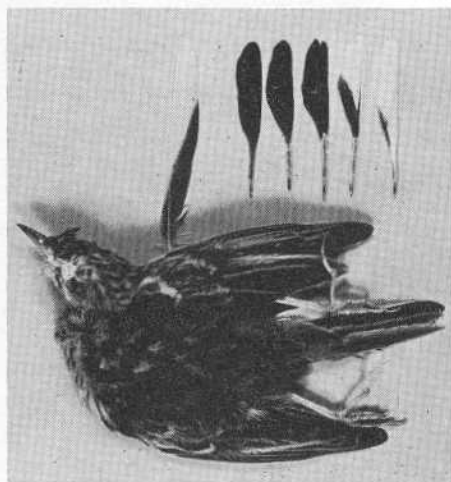
Toivottomasta säästä huolimatta (tuuli n. 6 boforia, ajoittain sadetta) viritimme verkon kirvisen olinpaikoille, ja pienen jahtailun jälkeen lintu käveli verkkoon ja jäi siihen kiinni! Linnun tarkastelu kädessä ei vastoin odotuksia tuonut selvyyttä lajinnääritykseen. Mitat eivät sopineet SVENSSONIN (1970) tai HAKALAN & TENOVUON (1968) ilmoittamiin iso- ja nummikirvisen arvoihin, ja kun lähinnä uloimman pyrstösulan kuviointikin muistutti eniten mongoliankirvistä, aloimme epäillä, että käsissämme todella olisi tämä laji, jota tietäkäsemme ei ennen ollut tavattu Euroopassa.

Kirvistä ihmetellessämme ehti ilta hämärtyä ja otimme linnun yöksi asemalle. Aamulla se oli kuollut. Luultavasti se oli ollut sairas tai heikkokuntoinen jo ennen pyyntiä, mihin viittaa sen kesyys. Raato saatiin lähtemään Helsinkiin jo samana päivänä. Eläinmuseossakaan ei ver-

tailunahkojen puuttuessa voitu vahvistaa määrittystä, ja jossakin vaiheessa ennen preparointia raato ehti pilaantua melko pahoin. Nahka lähetettiin Lars Svenssonille Ruotsiin ja hänen pyynnöstään vielä Englantiin, jossa sen tarkastivat mm. Kenneth Williamson ja Peter Grant. Kaikki lausunnonantajat päätyivät samaan tulokseen vertailtuaan yksilöä museoiden kokoelmiin: Lågskärin lintu on epäilyksettä mongoliankirvinen.

Lajin erottaminen iso- ja nummikirvisestä perustuu ennen muuta mittoihin ja pyrstösulkien kuvioiden yksityiskohtiin. Seuraavat po. yksilön mitat on otettu Peter Grantin vastauskirjeestä ja ne poikkeavat hieman omistamme: siipi 89, pyrstö 65, nilkka 27, nokka 16, takakynnet 13.7 ja 13.0, nokan leveys ja korkeus sierainaukkojen kohdalta 4.3 ja 4.4 mm. Nämä kaikki sopivat hyvin SVENSSONIN (1970) ja WILLIAMSONIN (1963) antamiin mongoliankirvisen mittoihin. Isokirvisen pyrstö, nilkka ja takakynsi ovat pitemmät ja nokka tukevampi. Nummikirvinen on erotettavissa jo värityksestä (ainakin verrattaessa nahkasarjoihin) ja lyhyemmästä takakynnestä. Pyrstökuvioissa olennaisin ero on toiseksi uloimman sulan sisähöydyn valkea alue. Mongoliankirvisellä se muodostaa kolmiomaisen kärkitäplän (ks. kuvaa), kun taas molemmilla muilla lajeilla valkea on ruodon suuntainen juova tai terävä kiila, joka ulottuu pitemmälle sulan tyveen.

Mongoliankirvinen pesii Itä-Aasiassa Keski-Mongoliasta ja Transbaikaliasta itään ja ete-



KUVA 1. Lågskärin mongoliankirvinen. The skin of *Anthus godlewskii* from Lågskär. — Valok./Photo Pamela Harrison.

lään ja talvehtii Intian niemimaalla. Pesimäbiotooppina ovat kuivat, kivikkoiset, niukkaheinäiset kukkulat ja vuorenrinteet, Itä-Tiibetissä myös soiset laaksonpohjat (VAURIE 1959). Lajista ei ole julkaistu havaintoja Euroopasta, ja koska se pesimäalueellaankin lienee vähälukuisen, on pidetty sen tapaamista täällä epätodennäköisenä (GRANT 1972). Kuitenkin British Museumin kokoelmista on löydetty mongoliankirvinen, joka on saatu Sussexista Englannista 1882 ja määritetty väärin nummikirviseksi (P. Grant kirjeessä). Nämä kaksi havaintoa viittaavat siihen, että laji saattaa useamminkin esiintyä Euroopassa täällä säännöllisesti havaittavien isokirvisen joukossa, sillä valtaosa isokirvishavainnoista (mm. kaikki suomalaiset lukuun ottamatta kolmea rengastettua yksilöä) perustuu maastomäärittelyksiin, jolloin mongoliankirvinen ei nykytietojen valossa liene poissuljettavissa.

Summary: *Anthus godlewskii* recorded in Finland

On 10 October 1974 a large, unidentified pipit was captured at Lågskär bird station. The bird died in captivity during the following night. Some measurements (in mm): wing 89, tail 65, tarsus 27, bill 16, hind claws 13.7 and 13.0. The skin, unfortunately in poor condition (see the photo), was examined by, among others, Lars Svensson, Kenneth Williamson and Peter Grant, who all identified it as *Anthus godlewskii*. This is the second record in Europe of this Asian species, the first being made in England in 1882.

Kirjallisuus

- GRANT, P. 1972: Field identification of Richard's and Tawny Pipits. — *British Birds* 65:287—290.
- HAKALA, J. & TENOVUO, J. 1968: Isokokoisten kirvisen (*Anthus campestris*, *A. novaeseelandiae* ja *A. godlewskii*) puvuista ja määrittämisestä. — *Ornis Fennica* 45:131—137.
- VAURIE, C. 1959: The birds of palearctic fauna. II Passerines. — London.
- WILLIAMSON, K. 1963: The identification of larger pipits. — *British Birds* 56:285—292.
- SVENSSON, L. 1970: Identification guide to European passerines. — Stockholm.